

# I. 사외이사 등의 활동내역과 보수에 관한 사항

## 1. 사외이사 등의 활동내역

### 가. 이사회 출석률 및 이사회 의안에 대한 찬반여부

#### (1) 사외이사

회차	개회일자	의안내용	사외이사의 성명								
			김철수 (출석률: 100%)	이승원 (출석률: 100%)	홍석우 (출석률: 100%)	황인태 (출석률: 100%)	신미남 (출석률: 100%)	Jungsoon Janice Lee (출석률: 100%)	한덕수 (출석률: 100%)	이재훈 (출석률: 100%)	이전환 (출석률: 100%)
			찬 반 여 부								
1	2021.03.04	- 제46기 정기주주총회 소집의 건	찬성	찬성	찬성	찬성	찬성	찬성			
		- 제46기 정기주주총회 보고 및 상정의안 승인의 건	찬성	찬성	찬성	찬성	찬성	찬성			
		- 임원 선임의 건	찬성	찬성	찬성	찬성	찬성	찬성			
		- 2020년 4분기 실적 보고의 건	-	-	-	-	-	-	2021.03.30	2021.03.30	2021.03.30
		- 내부회계관리자로부터 내부회계관리제도 운영실태 보고의 건	-	-	-	-	-	-	주총선임	주총선임	주총선임
		- 감사위원회로부터 내부회계관리제도 평가 보고의 건	-	-	-	-	-	-			
		- 이사회내 위원회의 활동 보고의 건 등	-	-	-	-	-	-			
2	2021.03.30	- 이사회 의장·대표이사 및 주총의장 선임의 건	임기만료	임기만료	임기만료	찬성	찬성	찬성	찬성	찬성	찬성
		- 이사회내 위원회 위원 선임의 건				찬성	찬성	찬성	찬성	찬성	찬성
3	2021.06.01	- 부지 매각의 건				찬성	찬성	찬성	찬성	찬성	찬성
		- 북미 유통기류 Marketing 및 Distribution 계약 체결의 건				찬성	찬성	찬성	찬성	찬성	찬성
		- 2021년 1분기 실적 보고의 건	임기만료	임기만료	임기만료	-	-	-	-	-	-
		- 2021년 중간배당을 위한 기준일 안내 공시 계획 보고의 건				-	-	-	-	-	-
		- 이사회내 위원회의 활동 보고의 건				-	-	-	-	-	-
4	2021.07.29	- 2021년 중간배당을 및 지급일자 결정의 건				찬성	찬성	찬성	찬성	찬성	찬성
		- 2021년 안전·보건에 관한 계획 승인의 건	임기만료	임기만료	임기만료	찬성	찬성	찬성	찬성	찬성	찬성
		- 2021년 2분기 실적 보고의 건				-	-	-	-	-	-
		- 이사회내 위원회의 활동 보고의 건				-	-	-	-	-	-
5	2021.11.25	- 2022년 연간운영계획 승인의 건				찬성	찬성	찬성	찬성	찬성	찬성
		- 종대재해처벌법 시행에 따른 이행 계획 승인의 건				찬성	찬성	찬성	찬성	찬성	찬성
		- 마곡 TS&D 센터 확장의 건	임기만료	임기만료	임기만료	찬성	찬성	찬성	찬성	찬성	찬성
		- 2021년 3분기 실적 보고의 건				-	-	-	-	-	-
		- 이사회내 위원회의 활동 보고의 건 등				-	-	-	-	-	-

(2)비상임이사

회차	개최일자	의안내용	비상임이사의 성명					
			A.M. Al-Judalmi (출석률: 100%)	S.A. Al-Hadrami (출석률: 100%)	Ziad T. Al-Murshed (출석률: 100%)	S.M. Al-Hereagi (출석률: 80%)	Mohammed Y. Al-Qahtani (출석률: 100%)	Yahya A. Abushal (출석률: 100%)
			찬 반 여부					
1	2021.03.04	- 제46기 정기주주총회 소집의 건 - 제46기 정기주주총회 보고 및 상정의안 승인의 건 - 임원 선임의 건 - 2020년 4분기 실적 보고의 건 - 내부회계관리자로부터 내부회계관리제도 운영실태 보고의 건 - 감사위원회로부터 내부회계관리제도 평가 보고의 건 - 이사회내 위원회의 활동 보고의 건 등	찬성	찬성	찬성	찬성	2021.03.30 주총선임	2021.03.30 주총선임
2	2021.03.30	- 이사회 의장, 대표이사 및 주총의장 선임의 건 - 이사회내 위원회 위원 선임의 건	임기만료	임기만료	찬성	찬성	찬성	찬성
3	2021.06.01	- 부지 매각의 건 - 북미 유통기류 Marketing 및 Distribution 계약 체결의 건 - 2021년 1분기 실적 보고의 건 - 2021년 중간배당을 위한 기준일 안내 공시 계획 보고의 건 - 이사회내 위원회의 활동 보고의 건	임기만료	임기만료	찬성	불참	찬성	찬성
4	2021.07.29	- 2021년 중간배당을 및 지급일자 결정의 건 - 2021년 안전·보건에 관한 계획 승인의 건 - 2021년 2분기 실적 보고의 건 - 이사회내 위원회의 활동 보고의 건	임기만료	임기만료	찬성	찬성	찬성	찬성
5	2021.11.25	- 2022년 연간운영계획 승인의 건 - 중대재해처벌법 시행에 따른 이행 계획 승인의 건 - 마곡 TS&D 센터 확장의 건 - 2021년 3분기 실적 보고의 건 - 이사회내 위원회의 활동 보고의 건 등	임기만료	임기만료	찬성	찬성	찬성	찬성

나. 이사회내 위원회에서의 사외이사 등의 활동내역

위원회명	구성원	활동내역		
		개최일자	의안내용	가결여부
감사위원회	이승원 홍석우 황인태 신미남	2021.03.02	- 2020년도 재무제표 및 외부감사 결과 - 2020년 내부회계관리제도 운영평가 - 윤리규정 운영 및 윤리위원회 활동보고 - 주주총회 보고의안 및 서류에 대한 검토 - 감사위원회의 감사보고서 - 내부통제장치 운영평가 - 내부감사실적 보고 - 감사 Follow-up보고 - 기타 사항 보고	- 가결 - - 가결 가결 - - -
	이재훈 황인태	2021.05.12	- 감사위원회 위원장 및 부위원장 선임 - 2021년도 1분기 재무제표 및 외부감사인의 분기검토 결과 보고 - 2021년 내부회계관리제도 운영계획 보고 - 내부감사실적 보고 - 감사 Follow-up보고	가결 - - - -

	이전환 신미남	2021.07.28	- 2021년도 상반기 재무제표 및 외부감사인의 반기검토 결과 보고 - 내부감사실적 보고 - 감사 Follow-up보고 - 내부감사 품질평가 결과 보고	- - - -
		2021.11.11	- 2021년도 3분기 재무제표 및 외부감사인의 분기검토 결과보고 - 2022년 및 중장기 감사계획 - 2022년 외부감사 계약조건 결정 - 내부감사실적 보고 - 감사 Follow-up보고	- 가결 가결 - -
보수위원회	홍석우 황인태 신미남 S.A. Al-Hadrami	2021. 3. 2	- 임원에 대한 격려금 지급의 건 - 연간 임원보수 조정의 건 - 임원 격려금 결정기준 설정의 건 - 직원에 대한 격려금 지급의 건 - 임원 정년 연장의 건 - 위원회 Secretary 변경의 건	가결 가결 가결 가결 가결
	Mohammed Y. Al-Qahtani 이재훈 황인태 신미남	2021. 6. 1	- 직원에 대한 격려금 지급의 건 - 임원 격려금 결정 방식 개선의 건	가결 가결
	Mohammed Y. Al-Qahtani 이재훈 황인태 신미남	2021. 11. 23	- 임원 보상 체계 개선의 건 - 임원 정년 연장의 건 - 위원회 Secretary 변경의 건	보류 가결 가결
사외이사후보 추천위원회	S.A. Al-Hadrami 이승원 신미남 Jungsoon Janice Lee	2021.03.02	- 사외이사 후보추천 (6인) : 한덕수, 이재훈, 황인태, 신미남, Jungsoon Janice Lee, 이전환 - 위원회 Secretary 변경	가결 가결

## 2. 사외이사 등의 보수현황

(단위 : 천원)

구 분	인원수	*주총승인금액	지급총액	1인당 평균 지급액	비 고
사외이사	6	2,500,000	502,783	83,797	-
비상임이사	4		331,932	82,983	-

\*상기 주총승인금액은 사내이사 1명을 포함한 총 11명의 보수한도 총액임.

\*\*상기의 사외이사 및 비상임이사 인원은 2021년 1월 1일부터 12월 31일까지 평균 인원이며 지급총액은 2021년 1월 1일부터 12월 31일까지 지급한 보수의 총액임.

## II. 최대주주등과의 거래내역에 관한 사항

### 1. 단일 거래규모가 일정규모이상인 거래

(단위 : 억원)

거래종류	거래상대방 (회사와의 관계)	거래기간	거래금액	비율(%)
원유매입	Saudi Arabian Oil Company (최대주주의 최상위 지배기업)	2021년 1월 1일 ~ 2021년 12월 31일	161,475	86.4
원유매입	Aramco Trading Company (최대주주의 최상위 지배기업의 종속기업)	2021년 1월 1일 ~ 2021년 12월 31일	23,629	12.6
Gas Oil 판매	ARAMCO TRADING SINGAPORE PTE. LTD. (최대주주의 최상위 지배기업의 종속기업)	2021년 1월 1일 ~ 2021년 12월 31일	15,144	8.1
Gasoline 판매	ARAMCO TRADING SINGAPORE PTE. LTD. (최대주주의 최상위 지배기업의 종속기업)	2021년 1월 1일 ~ 2021년 12월 31일	13,413	7.2
Jet A-1 판매	ARAMCO TRADING SINGAPORE PTE. LTD. (최대주주의 최상위 지배기업의 종속기업)	2021년 1월 1일 ~ 2021년 12월 31일	11,140	6.0
Full Range Naphtha 구입	ARAMCO TRADING SINGAPORE PTE. LTD. (최대주주의 최상위 지배기업의 종속기업)	2021년 1월 1일 ~ 2021년 12월 31일	10,562	5.7
P-Naphtha 판매	ARAMCO TRADING SINGAPORE PTE. LTD. (최대주주의 최상위 지배기업의 종속기업)	2021년 1월 1일 ~ 2021년 12월 31일	5,537	3.0
초저유황 경유 교환(차입)	현대오일뱅크(주) (최대주주의 최상위 지배기업의 관계회사)	2021년 1월 1일 ~ 2021년 12월 31일	3,108	1.7
초저유황 경유 교환(대여)	현대오일뱅크(주) (최대주주의 최상위 지배기업의 관계회사)	2021년 1월 1일 ~ 2021년 12월 31일	3,086	1.7
Straight Run Fuel Oil 구입	Aramco Trading Fujairah FZE (최대주주의 최상위 지배기업의 종속기업)	2021년 1월 1일 ~ 2021년 12월 31일	2,557	1.4
PP/PO판매	Saudi Basic Industries Corporation (최대주주의 최상위 지배기업의 종속기업)	2021년 1월 1일 ~ 2021년 12월 31일	2,299	1.2
P-Xylene 구입	ARAMCO TRADING SINGAPORE PTE. LTD. (최대주주의 최상위 지배기업의 종속기업)	2021년 1월 1일 ~ 2021년 12월 31일	2,241	1.2

\* 상기비율은 2021년말 연결재무제표 기준 자산총액대비 비율임.

### 2. 해당 사업연도중에 특정인과 해당 거래를 포함한 거래총액이 일정 규모이상인 거래

(단위 : 억원)

거래상대방 (회사와의 관계)	거래종류	거래기간	거래금액	비율(%)
--------------------	------	------	------	-------

Saudi Arabian Oil Company (최대주주의 최상위 지배기업)	원유 매입	2021년 1월 1일 ~ 2021년 12월 31일	161,475	86.4
ARAMCO TRADING SINGAPORE PTE. LTD. (최대주주의 최상위 지배기업의 종속기업)	Gas Oil, Jet A-1, P-Naphtha, Gasoline, Benzene 등 판매 및 Naphtha, PX 구입	2021년 1월 1일 ~ 2021년 12월 31일	62,220	33.3
Aramco Trading Company (최대주주의 최상위 지배기업의 종속기업)	Benzene 판매 및 원유 매입	2021년 1월 1일 ~ 2021년 12월 31일	23,698	12.7
현대오일뱅크(주) (최대주주의 최상위 지배기업의 관계회사)	혼합용프로판, 부탄, 등유, 휘발유, 경유 등 판매 및 교환	2021년 1월 1일 ~ 2021년 12월 31일	9,695	5.2

\* 상기비율은 2021년말 연결재무제표 기준 자산총액대비 비율임.

## III. 경영참고사항

### 1. 사업의 개요

#### 가. 업계의 현황

##### (1) 정유부문

###### ① 산업의 특성

정유산업은 원유를 처리 가공하여 현대 산업사회에 "혈액"과 같은 역할을 하는 각종 석유제품 및 반제품을 생산하는 국가 기간산업입니다. 정제시설의 건설에 막대한 자금과 장기의 공사기간이 소요되는 자본집약적 장치산업이며, 국가경제 및 국민생활에 필수적인 석유제품을 안정적으로 공급하여야 하는 공익성 산업이라고 할 수 있습니다.

한편, 원재료인 원유의 가격이 제조원가의 가장 높은 비중을 차지하고 있으며, 저장·수송 등의 물류비용 또한 상당 소요되는 가운데, 중동 산유국의 지정학적 불안요소 및 미국 셰일오일 생산량 등이 원유 가격 변동에 중요한 변수로 작용하고 있습니다.

또한, 정유제품은 공급면에서는 원유 정제과정에서 일정비율로 제품이 생산되나, 수요면에서는 경질·저유황제품(휘발유, 경유)에 수요가 집중되어 제품간 수급 불균형에 따른 가격차이가 발생하게 됩니다.

###### ② 산업의 성장성

국내 석유수요는 국내 경제성장과 밀접한 관계를 가지고 변화해 왔습니다. 최근 전 세계 저성장 기조에도 불구하고 자동차 대수 증가가 수송용 수요 증가를 견인하고 있으나, 전기차·수소차 등 친환경 차량 보급 확대 및 LNG 등 타 에너지로의 대체현상의 영향으로 산업구조가 에너지 다소비에서 저소비로 전환될 것으로 예상되고 있습니다. 그러나, 에너지소비 중 석유는 여전히 상당 수준을 차지하고 있어 그 중요성은 큼니다. 이에 따라, 세계 경제성장을 견인하는 중국, 인도 및 동남아 지역의 석유제품 수요 증가는 꾸준히 지속되고 대체에너지 개발에 따른 석유수요 대체는 제한적으로 이루어 질 것이 예상되는 바, 정유산업의 성숙기는 유지될 것으로 보입니다.

###### ③ 경기변동의 특성

정유 제품은 대부분이 수송용·산업용·석유화학 원료용으로 사용되고 있으며, 이들 제품에 대한 수요 및 가격은 국내외 경기상황, 민간소비심리 및 대체에너지에 대한 수요 등의 요인에 영향을 받고 있습니다. 또한, 수송용 및 난방용 제품의 경우 계절에 따라 수요 변동폭이 크게 나타나고 있습니다.

###### ④ 국내외 시장여건

2021년 동안 정유제품 국내외 시황은 전년대비 전반적으로 개선되었습니다. 1분기의 경우, 납사제품은 납사를 원료로 사용하는 역내 대규모 NCC (Naphtha Cracking Center) 신증설

계획이 시황을 견인하였으며, 가솔린은 전세계 Covid-19 백신 접종확대에 따른 경제활동 회복 기대감 등으로 점진적인 회복세를 보였습니다. 등유·경유는 미국 한파에 따른 수요 증대로 강세를 보였습니다.

2분기 또한 강세 시황이 지속되었습니다. 납사제품은 역내 NCC업체의 정기보수로 인한 수요감소로 Spread가 1분기 대비하여 약간 축소되었으나, 가솔린의 경우 미국/유럽의 Covid 백신 접종확대 및 대규모 부양책에 따른 경기회복 기대감으로 견조한 시황을 유지하였습니다. 항공유는 견조한 항공화물운송 수요 및 내수 회복 기대감으로 전분기 대비 시황이 다소 개선되었습니다.

3분기의 경우, 납사제품은 역내 신증설된 NCC (Naphtha Cracking Center) 가동 및 LPG 가격 강세 지속에 따른 수요 강세로 Spread가 대폭 상승하였으며, 항공유의 경우 Global Jet 수요의 상당 부분을 차지하는 미국 및 유럽의 백신 접종률 상승, 여름 성수기철 수요 증가, 중국 내수수요의 회복, 견조한 항공화물운송 수요 지속 등으로 2분기 대비 개선되었습니다.

4분기 가솔린의 경우, 낮은 공급수준이 지속되는 반면 차량 연료유 수요가 증가하여 가격 강세가 지속되었습니다. 항공유 또한, 역내외 백신접종률 상승 및 'with Covid'정책 수용국가 증가에 따른 국가간 이동성 증대 등 강한 수요 회복 움직임으로 가격은 지속적인 상승세를 보였습니다.

## ⑤ 회사의 경쟁우위요소

당사는 대주주 AOC의 모회사인 사우디아라비아 국영석유회사(Saudi Aramco)의 안정적인 장기원유공급 보장 여건 하에 수익성 위주의 경영전략을 추구하여, 국제화 시대에 맞는 기동성 있고 진취적인 영업활동을 기반으로 아시아·태평양 지역의 경쟁력있는 경질유 공급 허브로 꾸준히 성장하였습니다.

당사는 1990년대 중반부터 생산제품을 경질화, 저유황화 할수 있는 대규모 고도화시설인 중질유분해탈황시설을 가동하고 있으며, 이는 단순 제조업으로만 인식되던 국내 정유 산업을 고부가가치 수출 산업으로 탈바꿈 시키는 계기가 된 시설로 평가됩니다. 또한, 2018년에는 잔사유에서 휘발유, 프로필렌 등 고부가가치 제품을 생산할 수 있는 중질유분해시설 및 올레핀하류시설 프로젝트를 통하여 우수한 생산효율성(고도화 설비비중: 약 40%)을 보유하며 고부가가치 제품기반을 더욱 공고히 확보하고 있습니다.

또한, 내수 산업으로 인식되던 국내 정유산업의 기존 관념에서 과감히 탈피해 가동 초기부터 해외시장 개척에 주력한 결과, 수출과 내수의 조화를 통해 국내외 영업 환경 변화에 탄력적으로 대처할 수 있는 능력을 갖추게 되었습니다. 이외에도 국내외로 강화되고 있는 석유제품 품질규격 추세에 대응하여 환경 친화적인 고품질 석유제품 공급을 선도하여 해외 거래처에게 당사의 제품 이미지를 높이고 있습니다.

## (2) 유통부문

### ① 산업의 특성

유탄기유는 유탄유의 주 원료로, 자동차용, 선박용, 산업용 유탄기유 및 그리스 등의 제조시에 사용됩니다. 자동차용 및 선박용 유탄기유의 경우에는 유탄기유가 80% ~ 90% 정도 필요하며, 산업용 유탄기유의 경우에는 일반적으로 90% ~ 99% 정도의 유탄기유가 투입됩니다. 이러한 유탄기유 생산은 기본적으로 대규모의 설비투자가 요구되는 장치산업입니다.

### ② 산업의 성장성

유탄기유 산업의 성장은 유탄기유의 수요에 밀접한 영향을 미치는 산업 경기, 특히 자동차 및 기계산업의 가동률과 연관성을 가지고 있습니다. 국내 유탄기유 시장은 전반적인 산업 구조의 재편 및 반도체, 서비스 산업 분야의 발전 등으로 인하여 중장기적으로 매우 완만한 성장을 할 것으로 예상되고 있습니다.

미국과 유럽 등 선진국 시장에서는 유탄기유 품질 고급화로 기존의 저급 기유 수요는 감소하는 반면, 당사가 생산·판매하고 있는 고급 유탄기유 수요는 갈수록 증가하는 추세를 보이고 있음에 따라, 유탄기유 시장도 점차 고품질 위주의 시장으로 전환될 것으로 전망됩니다.

중국, 인도, 동남아시아 등 신흥 시장은 당분간 상대적으로 높은 경제 성장이 예견됨에 따라, 자동차 및 기계 산업의 수요 증가로 인하여 유탄기유 산업 또한 지속적 성장이 예상됩니다.

### ③ 경기변동의 특성

유탄기유의 가격 및 수익성은 원유 가격 및 지역별 수급상황과 연관이 있으며, 세계 경기 추이 및 자동차와 유탄기유 완제품 산업의 성장률에도 영향을 받는 특성을 가지고 있습니다. 당사가 주력으로 생산·판매하고 있는 고급 유탄기유는 향후 유탄기유 제품 품질의 고급화 추세에 힘입어 견조한 수요 및 성장이 예상되고 있습니다. 또한, 당사는 전 세계로 확대되어 있는 당사 유탄기유 공급망을 통해 계절적, 지역적으로 판매 물량을 적절히 조절함으로써 수익성 극대화를 위해 힘쓰고 있습니다.

### ④ 국내외 시장여건

2021년 1분기에는 정제마진 악화로 인한 정유사들의 시설 하향 가동과 주요 공급처들의 집중된 정기보수 영향으로 유탄기유 공급 부족현상이 지속되는 가운데 수요가 견조하게 유지됨에 따라, 전 유종에 걸친 유탄기유 가격이 강세를 보였습니다. 2분기에는 각 지역별 및 유종별로 상이한 시황이 나타났습니다. 아시아 지역에서는 역대 주요시설의 정기보수 종료 후 공급증가 기대감 및 여름철 비수기 등으로 점진적 약세시황을 보였으며, 미주 지역은 낮은 재고수준 및 견조한 수요로 가격 상승세가 이어졌습니다. 3분기에는 연료유 수요 회복에 기인한 역내외 정유사들의 시설 상향 가동과 공급시설 정기보수 종료로 인하여 유탄기유 공급이 증가하여, Group I/II 유종을 위주로 조정 장세를 보였습니다. 4분기에는 대부분의 공급자들이 생산을 최대화 하여 유탄기유 공급 잉여가 지속되고, 겨울철 비수기 도래에 따른 수요 둔화가 더해지면서 3분기에 이은 조정 장세가 이어졌습니다.

당사는 상반기까지 유지된 강세시황 및 하반기에 시작된 조정 장세의 시장 변화 속에서, 주요 시황 결정요인을 선제적으로 파악하고 이에 적기 대응하는 유연한 마케팅을 시행했습니다. 이를 통해 수익성 극대화를 추구하고 국내외와 해외 시장에서의 안정적인 판매 기반을 더욱 공고히 하였습니다.

### ⑤ 회사의 경쟁우위요소

당사는 단일 공장으로 세계적 수준의 기유 생산시설을 보유하고 있습니다. 1981년 당시 최첨단 공법인 수소첨가 개질 공법을 도입하여 국내에서 최초로 고급 유탄기유를 생산하기 시작한 이후 40여 년 동안 다양한 유탄기유를 꾸준히 생산, 공급하고 있습니다. 이러한 노력의 결과, 자동차, 선박, 산업용 유탄기유 등 산업 전분야에 걸친 거래처들의 다양한 요구사항을 파악하고 이에 부응하면서 산업 기반의 성장에 크게 기여하고 있습니다. 당사는 국내시장에 경쟁사보다 우수한 품질/서비스 경쟁력으로 바탕으로 가장 높은 점유율을 점하고 있을 뿐만 아니라, 품질 규격이 까다로운 미국과 유럽 등 선진시장에서도 주요공급자로서의 위치를 확보하며 세계 유탄기유 시장을 선도하고 있습니다. 뿐만 아니라 당사는 Saudi Aramco와의 라이



선스 계약을 통해 윤활기유 브랜드 14종을 당사의 제품군으로 활용하며 판매 저변을 확대하고 있습니다.

당사는 지속적으로 신제품 개발에 대한 노력을 아끼지 않고 있으며, 또한 호주, 아프리카, 남미 등 새로운 시장에 대한 공급 기회를 확대하기 위한 마케팅 노력도 꾸준히 실시하고 있습니다.

### (3) 석유화학부문

#### ① 산업의 특성

석유화학 산업은 납사, 천연가스 등을 원료로 하여 에틸렌, 프로필렌, 벤젠, 톨루엔, 자일렌 등 기초 유분을 생산하고, 이들 제품을 원료로 합성수지(플라스틱), 합성섬유(폴리에스터, 나일론 등) 원료, 합성고무, 기타 정밀 화학 중간재 및 화성품을 제조하는 기초소재 산업으로서, 자동차, 전기·전자, 건설, 섬유 등 주요 산업에 원재료를 공급하는 핵심 기간산업입니다. 석유화학 산업은 원재료의 확보 및 생산의 집중화, 유통의 합리화를 실현하기 위해 수직 계열화되어 단지를 형성하고 있으며, 장치 산업으로서 초기 투자 비용이 크고 규모의 경제가 작용하는 자본·기술 집약적 산업입니다.

#### ② 산업의 성장성

석유화학산업은 기존 산업 분야에 기초 원료 및 중간재를 공급하는 역할을 하고 있을 뿐만 아니라, 미래 성장 첨단 산업과도 밀접한 연관이 있어 경제 성장과 함께 지속적으로 성장 가능한 산업입니다.

특히 당사의 주요 석유화학제품인 파라자일렌은 합성섬유인 폴리에스터의 주원료인 PTA의 원재료로서, 세계 인구 증가 및 경제 성장에 따른 의류 수요 증가와 더불어 지속적인 수요 증가가 예상됩니다. 또한 전세계 폴리머 수요는 약 283백만톤(2020년 기준)이며, 지난 5년간 연평균 5% 수준의 견조한 성장세를 보였습니다. 특히, PP(폴리프로필렌, Polypropylene) 및 PO(산화프로필렌, Propylene Oxide)는 인도, 동남아시아, 중국 등을 중심으로 견조한 수요 증가를 보일 것으로 전망됩니다.

#### ③ 경기변동의 특성

석유화학산업은 자동차, 전기·전자, 건설, 섬유 등 주요 산업에 원료를 제공하는 기초소재 산업으로서, 이들 제품의 수요 및 국내외 경기상황의 변화와 밀접한 연관성이 있습니다. 또한, 석유화학산업은 원료비가 제조원가의 상당부분을 차지하고 있어 유가변동에 매우 민감하며, 세계 경기 및 수급 조건에 따라 호황/불황을 주기적으로 반복하는 특성을 가지고 있습니다. 폴리머 산업은 합성수지를 가공 성형하여 완제품을 생산하는 국내외 가공 성형 업체를 주요 시장으로 하며, 합성수지의 기초원료인 나프타, 프로필렌 등의 수급 및 가격 변동에 큰 영향을 받고 있습니다.

#### ④ 국내외 시장여건

아시아 파라자일렌(PX) 시장은 2021년 1분기 중국 내 대형 PX설비의 정기보수에 따른 공급 감소의 영향으로 점진적 회복세를 보인 것에 이어, 2분기 또한 신규시설의 상업가동 지연 및 역내 PTA 설비들의 정기보수 후 재가동으로 따른 수요 개선으로 상승세를 보였습니다. 3분기에는 9월 이후 변이바이러스 확산에 따른 Polyester 수요 감소 및 중국 중추절 연휴 영향

으로 구매가 위축되며 Spread가 하향 조정 되었습니다. 4분기에도 중국내 전력 규제에 따른 PX 유도품 설비 가동 차질 등 가동경제성 악화에 따라 약세 시황이 계속되었습니다.

아시아 벤젠(BZ) 시장의 경우, 당초 3~4월 중국 신규설비 가동으로 소폭 부진이 예상되었으나, 2월 미국 한파로 인한 정유사 가동률 감소 및 해당 신규설비의 상업가동 일정이 6~7월로 지연되는 등 등 한시적 수급불균형의 영향을 받아 강세 시황을 보였습니다. 그러나, 9월 중순 이후 중국정부 전력 규제에 따른 벤젠 유도품 가동 저하로 벤젠 수요 하락이 이어졌습니다.

아시아 프로필렌 시장의 경우, 1분기에는 미국 내 프로필렌 및 프로필렌 유도품 생산시설 가동 차질로 인한 글로벌 공급 부족으로 시장가격이 반등하였습니다. 2분기의 경우 중국생산시설의 정기보수 집중으로 인한 공급 감소 영향으로 시황이 강세를 보였으나, 6월 이후 국내 신규 생산설비 가동에 따른 공급의 증가가 본격화되면서 3분기에는 약세시황이 전개되었습니다. 4분기에도 중국 프로필렌 생산설비 신증설에 따른 공급 증가로 약세가 지속되었습니다.

글로벌 폴리프로필렌(PP) 시장은 1분기 미국 한파 및 유럽 지역 생산차질로 수요가 견조하게 유지되었으나, 2분기에는 국내 신규설비 상업 가동에 따른 공급 증가로 강세시황이 조정을 받았습니다. 3분기에는 아시아 지역 PP설비의 가동중단으로 인한 공급 감소 영향으로 PP 가격이 재상승하였으며 4분기에도 중국내 PP공급설비의 낮은 가동률로 견조한 시황이 지속되었습니다.

산화프로필렌(PO)의 경우, 미국 한파 및 유럽지역 생산설비의 일시 폐쇄에 따른 공급차질로 강세 시황이 5월까지 지속되었으며 6월에는 신규설비 가동에 따른 공급 증가로 다소 조정을 받았습니다. 3분기에는 PO생산설비의 정기보수 등으로 재차 강세 시황을 보였으나, 4분기에는 PO설비 가동률이 상향되어 PO Spread가 축소되는 조정세를 보였습니다.

#### ⑤ 회사의 경쟁우위요소

당사는 높은 수요성장성과 함께 부가가치가 높은 파라자일렌의 최대 생산에 최적화되어 있으며 시장상황에 따라 탄력적 운전이 가능한 국제적 경쟁력을 갖춘 석유화학 생산공정을 보유하고 있습니다.

특히 2011년에는 석유화학제품의 기초원료인 BTX를 생산하고, 합성섬유의 기초원료인 파라자일렌을 생산하는 제2아로마틱 콤플렉스를 완공하여 회사의 석유화학제품 생산능력이 기존대비 2배 이상 늘었으며, 연산 약 185만톤 규모의 파라자일렌 생산설비를 확보하여 파라자일렌 시장 선도 업체로 자리잡았습니다. 또한, 당사는 정유 부문과 수직 통합된 생산구조에 따라 당사가 생산하는 모든 석유화학제품들에 대하여 국제적 원가 경쟁력을 확보하고 있습니다.

마케팅 측면에서는, 다양한 국내외 마케팅 채널을 통해 각 제품별 주요 시장에서의 기존 고객 및 잠재 고객과의 네트워크를 강화하고 있으며, 국내외 고정 고객과의 장기 계약 판매 비중을 절반 이상으로 유지함으로써 판매 안정성과 수익성을 동시에 확보하고 있습니다.

또한, 당사는 잔사유 고도화시설을 통해 값싼 연료인 Bunker-C유를 전환하여 PP(Polypropylene) 및 PO(Propylene Oxide)제품의 원료인 프로필렌을 생산하기 때문에 수직계열화 되어 높은 원가 경쟁력을 확보하고 있습니다. 또한 안정적인 생산을 통해 국내 고객의 수요를 충족하고 나아가 고부가 제품의 수출을 통해 국가 경제에도 기여하고 있습니다. 상기 시설의 주요 생산제품은 고객의 니즈 및 용도를 만족시키는 것이 중요한 경쟁 요소이므로 당사는 서울 마곡산업단지에 기술개발센터를 건립하였으며, 이를 통해 시장의 요구에 맞는 제품 개발을 통해 경쟁력을 확보하고 있습니다.

당사 PO 제품의 제조공법은 타 제조공법과 대비하여 운전과정에서 부산물과 환경오염물질이 적게 배출된다는 경쟁우위 요소가 있습니다. 또한, 주요 PO고객이 모두 당사와 인접한 울산석유화학 단지에 위치함에 따라 당사는 물류적인 이점과 함께 고객들의 요구에 신속하게 대응하고 있으며, 해외시장에서는 풍부한 판매 경험과 노하우를 가지고 있는 Saudi

Aramco의 자회사인 ATS (Aramco Trading Singapore Pte. Ltd.) 및 SABIC (Saudi Basic Industries Corporation) 과의 전략적 파트너십을 통해 수출 시장을 개척, 확대해 나가고 있습니다.

## 나. 회사의 현황

### (1) 영업개황 및 사업부문의 구분

#### (가) 영업개황

2021년은 백신 보급에 따른 COVID-19 종식 기대와 함께 시작되었으나, 변종 출현 및 재확산으로 인해 아직은 좀 더 시간이 필요함을 절감한 한 해였습니다. 그러나, 백신 보급, 사회적 거리두기의 유연한 적용, 점진적 국경개방 등 COVID-19 상황에서도 피해를 최소화하고 지속 성장을 이루기 위한 범세계적인 노력이 효과를 발휘하는 시기이기도 했습니다. 이로 인해, 2021년 전세계 GDP 성장률이 2020년의 역성장을 만회하는 회복세를 보이는 등 경제적 여건이 개선되었고, 이 가운데 당사가 영위하고 있는 석유 및 화학사업 업종 또한 크게 회복하였습니다.

2021년 경제 회복에 발맞춘 수요개선과 함께 주요 산유국 그룹인 OPEC+ 의 생산량 조정으로 국제유가는 두바이유 기준으로 1월 배럴당 \$55에서 12월 배럴당 \$76 로 회복하였으며 연평균 기준으로 2021년 배럴당 \$69 로 2020년 배럴당 \$42 대비 60% 이상 상승하였습니다. 국제유가의 상승에 힘입어 2021년에 당사를 비롯한 정유사들은 2020년 국제유가 폭락에 따른 대규모 재고 관련 손실을 상당 부분 만회할 수 있었습니다.

정제 마진도 연중 견조하게 유지되었습니다. 주요 국가들의 이동제한 완화와 경제활동 재개로 인해 수송용 연료 수요가 빠르게 증가하여 가솔린, 디젤 등 주요 석유제품의 경우, COVID-19 이전 수준을 거의 회복하였습니다. 항공유 수요도 점진적 회복되고 있으며 2024년 이후에는 완전한 회복이 예상됩니다. 이러한 수요 회복에 힘입어, 정제마진은 연중 견조한 흐름을 이어 갔으며, 2019년 이래 가장 높은 수준까지 상승하였습니다. 한편, 석유화학에서도 폴리프로필렌 (PP)과 산화프로필렌 (PO)은 COVID-19으로 인해 포장, 전자상거래, 가구, 위생용품 등 관련 수요가 증가하며 높은 수준의 마진이 유지되었습니다. 다만, 파라자일렌(PX)은 견조한 수요에도 불구하고 중국의 대규모 설비증설로 인한 공급과잉으로 마진이 위축되었습니다. 윤활기유의 경우, 경쟁업체들이 설비 폐쇄와 가동률 조정 등으로 생산이 차질을 겪어 연중 고마진을 유지하였습니다.

당사는 이러한 경영환경의 개선을 최대한 활용하여 이익의 극대화를 위한 다양한 노력의 결과로 2021년 회사 창립 이래 최대의 이익을 시현할 수 있었습니다. 우선, 당사는 개선된 시장 상황에서 선제적인 설비 투자와 최적화된 설비 운영으로 수익성 높은 제품을 최대한 생산하였습니다. 특히, 사상최대의 투자였던 RUC/ODC(Residue Upgrading Complex/Olefin Downstream Complex) 설비의 안정적인 가동을 통해 휘발유, 폴리프로필렌 (PP) 과 산화프로필렌 (PO)을 양산하고, 저부가가치 연료유 생산을 최소화함으로써 당사 수익성을 크게 개선할 수 있었습니다. 이처럼 RUC/ODC의 안정적인 운영과 높은 수익성을 바탕으로 기존 생산 설비를 포함한 온산공장 전체를 최적화하고 최대 가동을 지속함으로써 전체 수익성을 높일 수 있는 기회로 활용하기도 하였습니다. 더불어, 윤활기유 사업의 경우에는 소비자들의 친환경, 고품질 제품에 대한 선호와 함께 안정적인 윤활기유의 생산이 가능했기에 2021년 윤

활기유 시장점유율과 수익성 모두 역대 최고 수준을 달성하기도 하였습니다.

당사의 높은 수익성과 안정적 운전의 근간에는 안전이 있었습니다. 당사는 작년 12월 창사 이래 최초로 무재해 1천만인시라는 대기록을 달성하였습니다. 이는, “안전은 타협불가능한 최상의 경영원칙”이라는 리더십 아래, 전 임직원이 안전문화를 쇄신하기 위해 노력하였기에 가능한 결과였습니다. 당사는 앞으로도 철저한 예방과 선제적 대응, 규정 및 절차 준수 등 확고한 안전 의식을 다져가며 대기록을 이어 나갈 계획입니다.

또한 영업 측면에서도 수익성 개선을 위한 일련의 노력이 있었습니다. 국내에서는 브랜드 주유소 등 판매망을 확대하여 사상최대의 내수 소매경질유 시장 점유율을 달성할 수 있었습니다. 공급경쟁이 치열했던 해외시장에서도 역내외 주요 거래처와의 오랜 신뢰 관계를 바탕으로 적극적인 영업활동을 전개하여 안정적으로 제품을 판매하였습니다. 당사는 높아진 시장 변동성 하에서도 영업과 생산의 신속하며 유기적인 수급관리 및 최적화 운영을 통해 차질없는 공급망을 유지할 수 있었습니다.

이에 더하여, 당사는 2021년 ESG (환경, 사회, 지배구조) 측면에서도 대외적으로 좋은 평가를 받아왔습니다. 12년 연속으로 Dow Jones Sustainability Index(DJSI) World 기업에 편입되었으며, 특히 작년엔 정유사는 2개만 선정되었기에 더더욱 의미가 있었습니다. 한국기업 지배구조원의 ESG 평가에서도 국내 2,500여개 상장사 중 2위로 선정되었습니다. 당사는 향후 ESG 관련 제반 이슈들을 체계적이고 통합적으로 관리해 나가기 위해서 ESG 기본 정책, 전략, 로드맵을 아우르는 프레임워크를 수립하였고, 2021년 5월에는 ESG 위원회를 구성하였습니다.

2020년 당사는 급변하는 경영환경에 창의적으로 대응하고 지속성장을 견인하기 위해, “최고의 경쟁력과 창의성을 갖춘 친환경 에너지 화학 기업”이라는 ‘비전 2030’을 수립하였고 이를 흔들림없이 추진하고 있습니다. 당사는 비전 2030을 달성하기 위해 기존사업 강화, 석유화학사업 확대, 미래성장동력 발굴이라는 3대 전략 방향 아래 중점 추진 과제를 수립하여 추진하고 있습니다. 특히, 정부의 탄소감축 정책에 맞추어 당사도 2030년 통상수준대비 탄소감축 목표를 기존 20.5%에서 35%로 상향하여 이를 달성할 계획입니다.

2022년은 경영환경의 불확실성을 극복하고 비전 2030을 달성하기 위해 매우 중요한 한해가 될 것으로 보입니다. 이를 위해 당사는 2단계 석유화학 확장 프로젝트인 ‘샤힌 (Shaheen) 프로젝트’를 차질없이 추진하고 프로젝트의 경제성을 높이기 위한 노력을 지속할 것입니다. 또한, Digital Transformation을 지속 추진해 생산성과 효율성을 혁신적으로 높여 나가겠습니다. 아울러, 2021년 연료전지와 수소 산업에 진출한 바와 같이 회사의 미래 성장동력이 될 신사업을 적극 발굴하고, 투자할 계획입니다. 이러한 노력의 일환으로, 당사는 2022년 1월 사우디 아람코와 대체에너지 협력 강화를 위한 4건의 MOU를 체결한 바 있으며, 여기에는 블루 수소와 블루 암모니아 인프라 구축 및 연구개발, 수소 생산 및 탄소 포집을 위한 신기술 개발, 탄소중립 연료 (e-Fuel) 및 플라스틱 재활용 관련 기술 개발 등이 포함되어 있습니다.

에쓰-오일은 과거 다양한 위기 상황에서도 임직원들이 하나가 되어 이를 극복한 경험과 저력을 가지고 있습니다. 현재 COVID-19를 비롯한 경영환경의 위험요인들이 상존해 있지만, 당사는 이를 극복하고 기회로 삼아 경제적 가치 창출 뿐만 아니라 기업의 사회적 책임을 다하여 주주 여러분을 비롯한 모든 이해관계자들의 신뢰와 기대에 보답하는 기업이 될 것임을 약속드립니다.

(나) 공시대상 사업부문의 구분

- 사업부문의 구분      ①정유부문    ②운할부문    ③석유화학부문
  - ①정유부문 :    휘발유, 등유, 경유,  
                  납사, 항공유, Bunker유, LPG, 아스팔트
  - ②운할부문 :    운할기유
  - ③석유화학 :    벤젠, 톨루엔, 자일렌, 파라자일렌, 프로필렌  
                  폴리프로필렌, 산화프로필렌
- 각 사업부문의  
  주요제품

(2) 시장점유율

(단위 : %)

정유부문	S-OIL	SK	GS-Caltex	현대오일뱅크	기타
2019년	17.2	22.6	21.9	14.2	24.1
2020년	18.7	21.8	21.0	12.9	25.6
2021년	19.0	19.9	22.1	12.5	26.5

- 1)점유율: 내수 정유제품기준(운할유, 기타제품(정제가스/파라핀왁스 등), 부생연료유 제외)
- 2) 기타 : LPG 및 석유수입사 (석화사/발전사 제외)
- 3) '13년 부로 삼성토탈의 구분이 석화사에서 정유사로 분류, SK인천석유화학이 SK에너지에서 별도 분리되어 기타로 분류
- 4) 출처 : 한국석유공사 석유정보시스템

(3) 시장의 특성

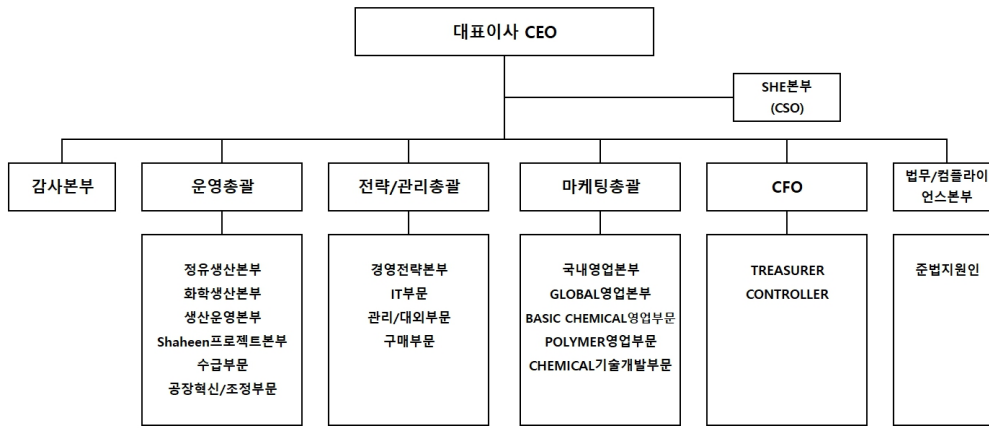
- "1. 사업의 개요 - 가. 업계의 현황" 을 참조

(4) 신규사업 등의 내용 및 전망

당사는 명실상부한 에너지/화학기업으로의 변모를 위하여 2018년에 완공되어 성공적으로 상업 가동된 RUC/ODC 생산시설에 이어, TC2C 기술(원유를 석유화학 물질로 전환하는 기술) 도입을 포함한 석유화학 2단계 프로젝트(명칭 : Shaheen프로젝트, 아랍어로 "매"를 의미함)에 대한 투자를 검토하고 있습니다. 해당 프로젝트에 대한 이사회 의 최종승인을 득하여 투자가 진행될 경우, 회사의 새로운 성장 엔진으로서 사업 포트폴리오 다각화 및 사업환경 변동 하에서 안정적 수익구조 창출을 이룰 수 있으며 회사의 지속성장 기반을 더욱 강화할 것으로 기대합니다.

아울러, 당사는 석유 관련 사업 이외 4차 산업혁명으로 명명되는 미래신기술을 확보하고 신사업기회를 효과적으로 포착하기 위한 일환으로, 유망 신기술에 대한 벤처투자를 적극 추진하고 있습니다. 당사는 기존 사업들과 시너지를 창출할 수 있는 분야, 회사의 제조 경쟁력을 더욱 강화할 수 있는 분야, 혹은 회사의 신성장 동력이 될 잠재력이 큰 분야들을 주요한 벤처 투자 대상으로 삼고 있습니다.

(5) 조직도



## 2. 주주총회 목적사항별 기재사항

### □ 재무제표의 승인

가. 당해 사업연도의 영업상황의 개요

"III. 경영참고사항 - 1. 사업의 개요 - 나. 회사의 현황" 을 참조

나. 당해 사업연도의 대차대조표(재무상태표) · 손익계산서(포괄손익계산서) · 이익잉여금처분계산서(안) 또는 결손금처리계산서(안)

※ 하기 연결 및 별도재무제표는 제45기, 제46기 및 제47기 모두 K-IFRS에 따라 작성되었으며, 연결, 별도의 재무제표 및 주석사항은 주주총회 승인과정에서 변경될 수 있습니다.

#### 1) 연결재무제표

### 연결 재무상태표

제 47 기      2021.12.31 현재  
 제 46 기      2020.12.31 현재  
 제 45 기      2019.12.31 현재

(단위 : 백만원)

	제 47 기	제 46 기	제 45 기
자산			
유동자산	8,377,423	4,996,549	5,628,862
현금및현금성자산	1,945,526	737,439	291,005
매출채권	1,970,996	1,196,327	1,312,318
기타채권	124,776	171,902	264,710
기타금융자산	11,051	344,119	264,322
파생상품자산	1,248	5,336	566
재고자산	3,545,340	2,192,289	3,196,033
기타유동자산	778,486	347,667	297,945
당기법인세자산		1,470	1,963
비유동자산	10,315,812	10,693,961	10,704,539
기타채권	80,501	78,670	76,305
기타금융자산	69,440	58,865	58,332
종속기업, 공동기업 및 관계기업투자	37,823	31,636	30,317
유형자산	9,564,839	10,077,801	10,139,139
무형자산	108,370	98,770	101,329
투자부동산	136,065		
기타비유동자산	275,369	255,368	299,033
순확정급여자산	43,405		
이연법인세자산		92,851	84
자산총계	18,693,235	15,690,510	16,333,401
부채			
유동부채	8,505,027	6,565,111	5,748,660
매입채무	3,075,770	2,003,623	1,655,203
기타채무	572,386	391,752	607,960
차입금	2,818,825	2,615,377	2,825,112
파생상품부채	2,210	33,577	8,160
당기법인세부채	126,297	208	829
총당부채	14,627	2,875	3,594
계약부채	18,431	20,668	21,601
기타유동부채	1,876,481	1,497,031	626,201

비유동부채	3,200,166	3,442,922	4,088,115
기타채무	255,349	245,653	280,779
순확정급여부채		2,613	11,557
차입금	2,736,087	3,194,602	3,554,805
이연법인세부채	208,730	54	240,974
부채총계	11,705,193	10,008,033	9,836,775
자본			
지배기업의 소유주에게 귀속되는 자본	6,988,042	5,682,477	6,496,626
자본금	291,512	291,512	291,512
주식발행초과금	379,190	379,190	379,190
적립금	985,474	977,944	979,629
자기주식	(1,876)	(1,876)	(1,876)
이익잉여금	5,333,742	4,035,707	4,848,171
자본총계	6,988,042	5,682,477	6,496,626
부채와자본총계	18,693,235	15,690,510	16,333,401

\* 47기 재무제표는 2022년 2월 28일자로 이사회에서 승인되었으나 주주총회 승인전 재무제표이며, 향후 2022년 3월 22일에 개최예정인 정기주주총회에서 재무제표 승인관련 안건이 부결되거나 수정이 발생한 경우 정정보고서를 통해 그 내용 및 사유 등을 반영할 예정입니다.



### 연결 포괄손익계산서

제 47 기 2021.01.01 부터 2021.12.31 까지

제 46 기 2020.01.01 부터 2020.12.31 까지

제 45 기 2019.01.01 부터 2019.12.31 까지

(단위 : 백만원)

	제 47 기	제 46 기	제 45 기
매출액	27,463,918	16,829,681	24,394,173
매출원가	24,695,192	17,366,204	23,346,806
매출총이익(손실)	2,768,726	(536,523)	1,047,367
판매비와관리비	627,784	562,623	627,290
영업이익(손실)	2,140,942	(1,099,146)	420,077
기타수익	459,981	394,473	370,423
기타비용	494,023	430,609	440,571
금융수익	129,059	416,394	163,408
금융비용	359,726	452,615	405,536
공동기업투자주식지분법손익	1,787	3,706	2,550
법인세비용차감전순이익(손실)	1,878,020	(1,167,797)	110,351
법인세수익(비용)	(499,479)	371,689	(44,922)
당기순이익(손실)	1,378,541	(796,108)	65,429
기타포괄손익(법인세효과 차감 후)	43,541	(6,303)	(8,836)
당기손익으로 재분류되지 않는 항목	43,350	(6,207)	(8,843)
순확정급여자산부채의 재측정요소	36,466	(9,748)	(11,114)
기타포괄손익-공정가치 금융자산 평가손익	6,884	3,541	2,271
당기손익으로 재분류될 수 있는 항목(세후기타포괄손익)	191	(96)	7
공동기업 기타포괄손익에 대한 지분해당액		9	(25)
해외사업환산손익	191	(105)	32
총포괄이익(손실)	1,422,082	(802,411)	56,593
주당이익(손실) (단위:원)			
보통주 기본 및 희석주당이익(손실) (단위 : 원)	11,840	(6,839)	561
우선주 기본 및 희석주당이익(손실) (단위 : 원)	11,865	(6,814)	586

\* 47기 재무제표는 2022년 2월 28일자로 이사회에서 승인되었으나 주주총회 승인전 재무제표이며, 향후 2022년 3월 22일에 개최예정인 정기주주총회에서 재무제표 승인관련 안건이 부결되거나 수정이 발생한 경우 정정보고서를 통해 그 내용 및 사유 등을 반영할 예정입니다.

연결 자본변동표

제 47 기 2021.01.01 부터 2021.12.31 까지

제 46 기 2020.01.01 부터 2020.12.31 까지

제 45 기 2019.01.01 부터 2019.12.31 까지

(단위 : 백만원)

	자본						
	지배기업의 소유주에게 귀속되는 자본						자본 합계
	자본금	주식발행초과금	적립금	자기주식	이익잉여금	지배기업의 소 유주에게 귀속 되는 자본 합 계	
2019.01.01 (기초자본)	291,512	379,190	977,351	(1,876)	4,823,057	6,469,234	6,469,234
당기순이익(손실)					65,429	65,429	65,429
기타포괄손익	기타포괄손익-공정가치 금융자산 평가손익		2,271			2,271	2,271
	기타포괄손익-공정가치 금융자산 처분 계정 재분류						
	공동기업 기타포괄손익에 대한 지분해당액		(25)			(25)	(25)
	해외사업환산손익		32			32	32
	순확정급여자산부채의 재측정요소					(11,114)	(11,114)
총기타포괄손익			2,278		(11,114)	(8,836)	(8,836)
총포괄이익(손실)			2,278		54,315	56,593	56,593
소유주와의 거래	배당금				(29,201)	(29,201)	(29,201)
2019.12.31 (기말자본)	291,512	379,190	979,629	(1,876)	4,848,171	6,496,626	6,496,626
2020.01.01 (기초자본)	291,512	379,190	979,629	(1,876)	4,848,171	6,496,626	6,496,626
당기순이익(손실)					(796,108)	(796,108)	(796,108)
기타포괄손익	기타포괄손익-공정가치 금융자산 평가손익		3,541			3,541	3,541
	기타포괄손익-공정가치 금융자산 처분 계정 재분류		(5,130)		5,130		
	공동기업 기타포괄손익에 대한 지분해당액		9			9	9
	해외사업환산손익		(105)			(105)	(105)
	순확정급여자산부채의 재측정요소					(9,748)	(9,748)
총기타포괄손익			(1,685)		(4,618)	(6,303)	(6,303)
총포괄이익(손실)			(1,685)		(800,726)	(802,411)	(802,411)
소유주와의 거래	배당금				(11,738)	(11,738)	(11,738)
2020.12.31 (기말자본)	291,512	379,190	977,944	(1,876)	4,035,707	5,682,477	5,682,477
2021.01.01 (기초자본)	291,512	379,190	977,944	(1,876)	4,035,707	5,682,477	5,682,477
당기순이익(손실)					1,378,541	1,378,541	1,378,541
기타포괄손익	기타포괄손익-공정가치 금융자산 평가손익		6,884			6,884	6,884
	기타포괄손익-공정가치 금융자산 처분 계정 재분류		455		(455)		
	공동기업 기타포괄손익에 대한 지분해당액						
	해외사업환산손익		191			191	191
	순확정급여자산부채의 재측정요소					36,466	36,466
총기타포괄손익			7,530		36,011	43,541	43,541
총포괄이익(손실)			7,530		1,414,552	1,422,082	1,422,082
소유주와의 거래	배당금				(116,517)	(116,517)	(116,517)
2021.12.31 (기말자본)	291,512	379,190	985,474	(1,876)	5,333,742	6,988,042	6,988,042

\* 47기 재무제표는 2022년 2월 28일 이사회에서 승인되었으나 주주총회 승인전 재무제표이며, 향후 2022년 3월 22일에 개최예정인 정기주주총회에서 재무제표 승인관련 수정이 발생한 경우 정정보고서를 통해 그 내용 및 사유 등을 반영할 예정입니다.

### 연결 현금흐름표

제 47 기 2021.01.01 부터 2021.12.31 까지

제 46 기 2020.01.01 부터 2020.12.31 까지

제 45 기 2019.01.01 부터 2019.12.31 까지

(단위 : 백만원)

	제 47 기	제 46 기	제 45 기
영업활동현금흐름	1,477,165	1,630,972	679,447
영업으로부터 창출된 현금흐름	1,660,093	1,745,149	810,225
이자의 수취	8,898	13,248	13,169
이자의 지급	(111,174)	(169,630)	(180,115)
법인세의 환급(납부)	(85,604)	39,117	31,471
배당금의 수취	4,952	3,088	4,697
투자활동현금흐름	196,582	(635,596)	(1,069,455)
투자활동으로 인한 현금유입	535,819	55,078	32,466
유형자산의 처분	175,277	23,819	6,219
무형자산의 처분	1,004	2,781	383
기타채권의 감소	21,001	15,646	19,302
관계기업투자주식의 처분			398
기타금융자산의 감소	334,992	11,867	4,500
기타투자활동 현금유입	3,545	965	1,664
투자활동으로 인한 현금유출	(339,237)	(690,674)	(1,101,921)
유형자산의 취득	(271,967)	(547,100)	(827,344)
무형자산의 취득	(13,301)	(362)	(263)
관계기업투자주식의 취득	(8,200)		
당기손익-공정가치측정 금융자산의 취득	(2,981)	(5,863)	(7,634)
기타채권의 증가	(4,366)	(5,098)	(9,156)
기타유동자산의 증가	(11,753)		
파생상품자산·부채의 정산	(10,326)	(49,212)	(32,509)
기타금융자산의 증가		(82,669)	(222,084)
기타투자활동 현금유출	(16,343)	(370)	(2,931)
재무활동현금흐름	(466,134)	(548,688)	16,457
재무활동으로 인한 현금유입	458,602	1,097,361	669,099
차입금의 증가	458,602	1,097,361	669,099
재무활동으로 인한 현금유출	(924,736)	(1,646,049)	(652,642)
차입금의 상환	(740,000)	(1,571,332)	(576,095)
기타채무의 감소	(68,217)	(62,975)	(47,310)
배당금의 지급	(116,519)	(11,742)	(29,237)

현금및현금성자산의 증가(감소)	1,207,613	446,688	(373,551)
기초의 현금및현금성자산	737,439	291,005	664,506
현금및현금성자산에 대한 환율변동효과	474	(254)	50
기말의 현금및현금성자산	1,945,526	737,439	291,005

\* 47기 재무제표는 2022년 2월 28일자로 이사회에서 승인되었으나 주주총회 승인전 재무제표이며, 향후 2022년 3월 22일에 개최예정인 정기주주총회에서 재무제표 승인관련 안건이 부결되거나 수정이 발생한 경우 정정보고서를 통해 그 내용 및 사유 등을 반영할 예정입니다.

## 주석

제 47 기 : 2021년 1월 1일부터 2021년 12월 31일까지

제 46 기 : 2020년 1월 1일부터 2020년 12월 31일까지

에쓰-오일 주식회사와 그 종속기업

### 1. 일반사항 :

기업회계기준서 제1110호 '연결재무제표'에 의한 지배회사인 에쓰-오일 주식회사 (이하 '회사' 또는 '지배회사')와 종속기업인 S-International Ltd. 및 S-OIL Singapore PTE. LTD(이하 '종속기업')의 일반적인 사항은 다음과 같습니다.

#### 가. 지배회사의 개요

에쓰-오일 주식회사는 1976년에 대한민국에서 설립되어 1987년에 한국증권거래소 유가증권시장에 상장되었으며 석유제품, 가스, 윤활기유, 화학제품 및 관련 제품의 제조, 판매와 원유 및 상기 각 제품의 수출입업을 영위하고 있습니다. 회사의 본점은 서울특별시 마포구에 위치하고 있습니다.

당기말 현재 보통주 주주의 현황은 다음과 같습니다.

주 주 명	2021.12.31	
	보통주식수(주)	지분율(%)
Aramco Overseas Co., B.V.	71,387,560	63.41
기관투자자 및 소액주주	41,195,232	36.59
합 계	112,582,792	100.00

계속;

1. 일반사항, 계속:

나. 종속기업의 현황

(1) 2021년 12월 31일과 2020년 12월 31일 현재 종속기업의 현황은 다음과 같습니다.

구 분	투자 주식수	소재지	2021.12.31	2020.12.31	업 종	결산월
			지배지분율(%)	지배지분율(%)		
S-International Ltd.	10주	사모아	100.00	100.00	원유 및 석유제품의 매입 및 판매	12월
S-OIL Singapore PTE. LTD.	1,200,000주	싱가포르	100.00	100.00	유희기유 Trading 및 해외 용역업	12월

(2) 연결대상 종속기업의 2021년 12월 31일과 2020년 12월 31일 현재 요약재무상태표와 당기와 전기의 요약포괄손익계산서는 다음과 같습니다.

(단위:백만원)

구 분	2021.12.31			당기		
	자산	부채	자본	매출액	당기순이익	총포괄손익
S-International Ltd.	1,382	-	1,382	-	1	114
S-OIL Singapore PTE. LTD.	35,671	32,354	3,317	261,595	1,669	1,819

(단위:백만원)

구 분	2020.12.31			전기		
	자산	부채	자본	매출액	당기순이익	총포괄손익
S-International Ltd.	1,268	-	1,268	-	6	(76)
동북화학(주)(*)	-	-	-	7,522	2,156	2,207
S-OIL Singapore PTE. LTD.	14,523	13,026	1,497	95,279	531	467

(\*) 전기 중 동북화학(주)는 회사에 합병되어 종속기업에서 제외되었으며, 동북화학(주)의 합병 직전까지의 거래를 표시하였습니다.

다. 연결범위의 변동

당기에 신규로 연결재무제표에 포함되거나 제외된 종속기업은 없습니다.

## 2. 중요한 회계정책 :

연결재무제표의 작성에 적용된 주요한 회계정책은 아래에 제시되어 있습니다. 이러한 정책은 별도의 언급이 없다면, 표시된 회계기간에 계속적으로 적용됩니다.

### 가. 연결재무제표 작성 기준

에쓰-오일 주식회사와 그 종속기업("연결회사")의 연결재무제표는 한국채택국제회계기준(이하 기업회계기준)에 따라 작성되었습니다. 한국채택국제회계기준은 국제회계기준위원회("IASB")가 발표한 기준서와 해석서 중 대한민국이 채택한 내용을 의미합니다.

연결재무제표는 다음을 제외하고는 역사적 원가에 기초하여 작성하였습니다.

- 특정 금융자산과 금융부채(파생상품 포함), 공정가치로 측정하는 특정 유형자산과 투자부동산 유형
- 순공정가치로 측정하는 매각예정자산
- 확정급여제도와 공정가치로 측정하는 사외적립자산

한국채택국제회계기준은 연결재무제표 작성 시 중요한 회계추정의 사용을 허용하고 있으며, 회계정책을 적용함에 있어 경영진의 판단을 요구하고 있습니다. 보다 복잡하고 높은 수준의 판단이 필요한 부분이나 중요한 가정 및 추정이 필요한 부분은 주석5에서 설명하고 있습니다.

계속;

## 2. 중요한 회계정책, 계속 :

### (1) 연결회사가 채택한 제·개정 기준서 및 해석서

연결회사는 2021년 1월 1일로 개시하는 회계기간부터 다음의 제·개정 기준서 및 해석서를 신규로 적용하였습니다.

- 기업회계기준서 제1116호 '리스' 개정- 코로나19 관련 임차료 할인 등에 대한 실무적 간편법

실무적 간편법으로, 리스이용자는 코로나19의 직접적인 결과로 발생한 임차료 할인이 리스변경에 해당하는지 평가하지 않을 수 있습니다. 이러한 선택을 한 리스이용자는 임차료 할인 등으로 인한 리스료 변동을 그러한 변동이 리스변경이 아닐 경우에이 기준서가 규정하는 방식과 일관되게 회계처리하여야 합니다. 해당 기준서의 개정이 연결재무제표에 미치는 중요한 영향은 없습니다.

- 기업회계기준서 제1109호 '금융상품', 제1039호 '금융상품: 인식과 측정', 제1107호 '금융상품: 공시', 제1104호 '보험계약' 및 제1116호 '리스' 개정 - 이자율지표 개혁(2단계 개정)

이자율지표 개혁과 관련하여 상각후원가로 측정되는 금융상품의 이자율지표 대체시 장부금액이 아닌 유효이자율을 조정하고, 위험회피관계에서 이자율지표 대체가 발생한 경우에도 중단없이 위험회피회계를 계속할 수 있도록 하는 등의 예외규정을 포함하고 있습니다. 해당 기준서의 개정이 연결재무제표에 미치는 중요한 영향은 없습니다.

### (2) 연결회사가 적용하지 않은 제·개정 기준서 및 해석서

제정 또는 공표되었으나 시행일이 도래하지 않아 연결회사가 조기 적용하지 아니한 제개정 기준서 및 해석서는 다음과 같습니다.

계속;



## 2. 중요한 회계정책, 계속 :

- 기업회계기준서 제1116호 '리스' 개정 - 2021년 6월 30일 후에도 제공되는 코로나19 관련 임차료 할인 등

코로나19의 직접적인 결과로 발생한 임차료 할인 등이 리스변경에 해당하는지 평가하지 않을 수 있도록 하는 실무적 간편법의 적용대상이 2022년 6월 30일 이전에 지급하여야 할 리스료에 영향을 미치는 리스료 감면으로 확대되었습니다. 동 개정사항은 2021년 4월 1일 이후 시작하는 회계연도부터 적용되며, 조기적용이 가능합니다. 연결회사는 동 개정으로 인해 연결재무제표에 중요한 영향은 없을 것으로 예상하고 있습니다.

- 기업회계기준서 제1103호 '사업결합' 개정 - 개념체계의 인용

사업결합 시 인식할 자산과 부채의 정의를 개정된 재무보고를 위한 개념체계를 참조하도록 개정되었으나, 기업회계기준서 제1037호 '충당부채, 우발부채 및 우발자산' 및 해석서 제2121호 '부담금'의 적용범위에 포함되는 부채 및 우발부채에 대해서는 해당 기준서를 적용하도록 예외를 추가하고, 우발자산이 취득일에 인식되지 않는다는 점을 명확히 하였습니다. 동 개정사항은 2022년 1월 1일 이후 시작하는 회계연도부터 적용되며, 조기적용이 허용됩니다. 연결회사는 동 개정으로 인해 연결재무제표에 중요한 영향은 없을 것으로 예상하고 있습니다.

- 기업회계기준서 제1016호 '유형자산' 개정 - 의도한 사용 전의 매각금액

기업이 자산을 의도한 방식으로 사용하기 전에 생산된 품목의 판매에서 발생하는 수익을 생산원가와 함께 당기손익으로 인식하도록 요구하며, 유형자산의 취득원가에서 차감하는 것을 금지하고 있습니다. 동 개정사항은 2022년 1월 1일 이후 시작하는 회계연도부터 적용되며, 조기적용이 허용됩니다. 연결회사는 동 개정으로 인한 연결재무제표의 영향을 검토 중에 있습니다.

계속;

## 2. 중요한 회계정책, 계속 :

- 기업회계기준서 제1037호 '충당부채, 우발부채 및 우발자산' 개정 - 손실부담계약: 계약이행원가

손실부담계약을 식별할 때 계약이행원가의 범위를 계약 이행을 위한 증분원가와 계약 이행에 직접 관련되는 다른 원가의 배분이라는 점을 명확히 하였습니다. 동 개정사항은 2022년 1월 1일 이후 시작하는 회계연도부터 적용되며, 조기적용이 허용됩니다. 연결회사는 동 개정으로 인해 연결재무제표에 중요한 영향은 없을 것으로 예상하고 있습니다.

- 기업회계기준서 제1001호 '재무제표 표시' 개정 - 부채의 유동/비유동 분류

보고기간말 현재 존재하는 실질적인 권리에 따라 유동 또는 비유동으로 분류되며, 부채의 결제를 연기할 수 있는 권리의 행사가능성이나 경영진의 기대는 고려하지 않습니다. 또한, 부채의 결제에 자기지분상품의 이전도 포함되나, 복합금융상품에서 자기지분상품으로 결제하는 옵션이 지분상품의 정의를 충족하여 부채와 분리하여 인식된 경우는 제외됩니다. 동 개정사항은 2023년 1월 1일 이후 시작하는 회계연도부터 적용하며, 조기적용이 허용됩니다. 연결회사는 동 개정으로 인한 연결재무제표의 영향을 검토 중에 있습니다.

- 기업회계기준서 제1117호 '보험계약' 제정

기업회계기준서 제1117호 '보험계약'은 기업회계기준서 제1104호 '보험계약'을 대체합니다. 보험계약에 따른 모든 현금흐름을 추정하고 보고시점의 가정과 위험을 반영한 할인율을 사용하여 보험부채를 측정하고, 매 회계연도별로 계약자에게 제공한 서비스(보험보장)를 반영하여 수익을 발생주의로 인식하도록 합니다. 또한, 보험사건과 관계없이 보험계약자에게 지급하는 투자요소(해약/만기환급금)는 보험수익에서 제외하며, 보험손익과 투자손익을 구분 표시하여 정보이용자가 손익의 원천을 확인할 수 있도록 하였습니다. 동 기준서는 2023년 1월 1일 이후 최초로 시작하는 회계연도부터 적용되며, 기업회계기준서 제1109호 '금융상품'을 적용한 기업은 조기적용이 허용됩니다. 연결회사는 동 제정으로 인한 연결재무제표의 영향을 검토 중에 있습니다.

## 2. 중요한 회계정책, 계속 :

### - 기업회계기준서 제1001호 '재무제표 표시' - '회계정책'의 공시

중요한 회계정책을 정의하고 공시하도록 하며, 중요성 개념을 적용하는 방법에 대한 지침을 제공하기 위하여 국제회계기준 실무서 2 '회계정책 공시'를 개정하였습니다.

동 개정 사항은 2023년 1월 1일 이후 최초로 시작하는 회계연도부터 적용되며 조기적용이 허용됩니다. 연결회사는 동 개정으로 인한 연결재무제표의 영향을 검토 중에 있습니다.

### - 기업회계기준서 제1008호 '회계정책, 회계추정의 변경 및 오류' - '회계추정'의 정의

회계추정을 정의하고, 회계정책의 변경과 구별하는 방법을 명확히 하였습니다. 동 개정 사항은 2023년 1월 1일 이후 최초로 시작하는 회계연도부터 적용되며 조기적용이 허용됩니다. 연결회사는 동 개정으로 인해 연결재무제표에 중요한 영향은 없을 것으로 예상하고 있습니다.

### - 기업회계기준서 제1012호 '법인세' - 단일거래에서 생기는 자산과 부채에 대한 이연법인세

자산 또는 부채가 최초로 인식되는 거래의 최초 인식 예외 요건에 거래시점 동일한 가산할 일시적차이와 차감할 일시적차이를 발생시키지 않는 거래라는 요건을 추가하였습니다. 동 개정사항은 2023년 1월 1일 이후 시작하는 회계연도부터 적용하며, 조기적용이 허용됩니다. 연결회사는 동 개정으로 인해 연결재무제표에 중요한 영향은 없을 것으로 예상하고 있습니다.

계속;

## 2. 중요한 회계정책, 계속 :

### - 한국채택국제회계기준 연차개선 2018-2020

한국채택국제회계기준 연차개선 2018-2020은 2022년 1월 1일 이후 시작하는 회계연도부터 적용되며, 조기적용이 허용됩니다. 연결회사는 동 개정으로 인해 연결재무제표에 중요한 영향은 없을 것으로 예상하고 있습니다.

- 기업회계기준서 제1101호 '한국채택국제회계기준의 최초 채택': 최초채택 기업인 종속기업
- 기업회계기준서 제1109호 '금융상품': 금융부채 제거 목적의 10% 테스트 관련 수수료
- 기업회계기준서 제1116호 '리스': 리스 인센티브
- 기업회계기준서 제1041호 '농림어업': 공정가치 측정

계속;

## 2. 중요한 회계정책, 계속 :

### 나. 연결

연결회사는 기업회계기준서 제1110호 '연결재무제표'에 따라 연결재무제표를 작성하고 있습니다.

#### (1) 종속기업

종속기업은 지배기업이 지배하고 있는 모든 기업입니다. 회사가 투자한 기업에 관여해서 변동이익에 노출되거나 변동이익에 대한 권리가 있고, 투자한 기업에 대해 자신의 힘으로 그러한 이익에 영향을 미칠 능력이 있는 경우, 해당 기업을 지배한다고 판단합니다. 종속기업은 회사가 지배하게 되는 시점부터 연결재무제표에 포함되며, 지배력을 상실하는 시점부터 연결재무제표에서 제외됩니다.

연결회사의 사업결합은 취득법으로 회계처리 됩니다. 이전대가는 취득일의 공정가치로 측정하고, 사업결합으로 취득한 식별가능한 자산·부채 및 우발부채는 취득일의 공정가치로 최초 측정하고 있습니다. 연결회사는 청산 시 순자산의 비례적 몫을 제공하는 비지배지분을 사업결합 건별로 판단하여 피취득자의 순자산 중 비례적 지분 또는 공정가치로 측정합니다. 그 밖의 비지배지분은 다른 기준서의 요구사항이 없다면 공정가치로 측정합니다. 취득관련 원가는 발생 시 당기비용으로 인식됩니다.

영업권은 이전대가, 피취득자에 대한 비지배지분의 금액과 취득자가 이전에 보유하고 있던 피취득자에 대한 지분의 취득일의 공정가치 합계액이 취득한 식별가능한 순자산을 초과하는 금액으로 인식됩니다. 이전대가 등이 취득한 종속기업 순자산의 공정가액보다 작다면, 그 차액은 당기손익으로 인식됩니다.

연결회사 내의 기업간에 발생하는 거래로 인한 채권, 채무의 잔액, 수익과 비용 및 미실현이익 등은 제거됩니다. 또한 종속기업의 회계정책은 연결회사에서 채택한 회계정책을 일관성 있게 적용하기 위해 차이가 나는 경우 수정됩니다.

계속;

## 2. 중요한 회계정책, 계속 :

### (2) 관계기업

관계기업은 연결회사가 유의적 영향력을 보유하는 기업이며, 관계기업 투자는 최초에 취득 원가로 인식하며 이후 지분법을 적용합니다. 연결회사와 관계기업 간의 거래에서 발생한 미 실현이익은 연결회사의 관계기업에 대한 지분에 해당하는 부분만큼 제거됩니다. 관계기업의 손실 중 연결회사의 지분이 관계기업에 대한 투자지분(순투자의 일부를 구성하는 장기투자 지분 포함)과 같거나 초과하는 경우에는 지분법 적용을 중지합니다. 단, 연결회사의 지분이 영(0)으로 감소된 이후 추가 손실분에 대하여 연결회사에 법적-의제의무가 있거나, 관계기업을 대신하여 지급하여야 하는 경우, 그 금액까지만 손실과 부채로 인식합니다. 또한 관계기업 투자에 대한 객관적인 손상의 징후가 있는 경우 관계기업 투자의 회수가능액과 장부금액과의 차이는 손상차손으로 인식됩니다. 연결회사는 지분법을 적용하기 위하여 관계기업의 재무제표를 이용할 때, 유사한 상황에서 발생한 동일한 거래나 사건에 대하여 연결회사가 적용하는 회계정책과 동일한 회계정책이 적용되었는지 검토하여 필요한 경우 관계기업의 재무제표를 조정합니다.

### (3) 공동약정

둘 이상의 당사자들이 공동지배력을 보유하는 공동약정은 공동영업 또는 공동기업으로 분류됩니다. 공동영업자는 공동영업의 자산과 부채에 대한 권리와 의무를 보유하며, 공동영업의 자산과 부채, 수익과 비용 중 자신의 몫을 인식합니다. 공동기업참여자는 공동기업의 순자산에 대한 권리를 가지며, 지분법을 적용합니다.

계속;

## 2. 중요한 회계정책, 계속 :

### 다. 외화환산

#### (1) 기능통화와 표시통화

연결회사는 연결회사 내 개별기업의 재무제표에 포함되는 항목들을 영업활동이 이루어지는 주된 경제 환경에서의 통화('기능통화')를 적용하여 측정하고 있습니다. 지배회사의 기능통화는 대한민국 원화이며, 연결재무제표는 대한민국 원화로 표시되어 있습니다.

#### (2) 외화거래와 보고기간말의 환산

외화거래는 거래일의 환율 또는 재측정되는 항목인 경우 평가일의 환율을 적용한 기능통화로 인식되고, 외화거래의 결제나 화폐성 외화 자산·부채의 환산에서 발생하는 외환차이는 당기손익으로 인식됩니다. 비화폐성 금융자산·부채로부터 발생하는 외환차이는 공정가치 변동손익의 일부로 보아 당기손익-공정가치 측정 지분상품으로부터 발생하는 외환차이는 당기손익으로, 기타포괄손익-공정가치 측정 지분상품의 외환차이는 기타포괄손익에 포함하여 인식됩니다.

#### (3) 표시통화의 환산

연결회사의 표시통화와 다른 기능통화를 가진 모든 회사의 재무제표에 대해서는 다음의 방법으로 환산하고 있습니다.

- 자산과 부채는 보고기간말의 마감 환율
- 수익과 비용은 해당 기간의 평균 환율
- 자본은 역사적 환율
- 환산에서 발생하는 외환 차이는 기타포괄손익으로 인식

계속;

## 2. 중요한 회계정책, 계속 :

### 라. 금융자산

#### (1) 분류

연결회사는 다음의 측정 범주로 금융자산을 분류합니다.

- 당기손익-공정가치 측정 금융자산
- 기타포괄손익-공정가치 측정 금융자산
- 상각후원가 측정 금융자산

금융자산은 금융자산의 관리를 위한 사업모형과 금융자산의 계약상 현금흐름 특성에 근거하여 분류합니다.

공정가치로 측정하는 금융자산의 손익은 당기손익 또는 기타포괄손익으로 인식합니다. 채무상품에 대한 투자는 해당 자산을 보유하는 사업모형에 따라 그 평가손익을 당기손익 또는 기타포괄손익으로 인식합니다. 연결회사는 금융자산을 관리하는 사업모형을 변경하는 경우에만 채무상품을 재분류합니다.

단기매매항목이 아닌 지분상품에 대한 투자는 최초 인식시점에 후속적인 공정가치 변동을 기타포괄손익으로 표시할 것을 지정하는 취소불가능한 선택을 할 수 있습니다. 지정되지 않은 지분상품에 대한 투자의 공정가치 변동은 당기손익으로 인식합니다.

#### (2) 측정

연결회사는 최초 인식시점에 금융자산을 공정가치로 측정하며, 당기손익-공정가치 측정 금융자산이 아닌 경우에 해당 금융자산의 취득과 직접 관련되는 거래원가는 공정가치에 가산합니다. 당기손익-공정가치 측정 금융자산의 거래원가는 당기손익으로 비용처리합니다.



## 2. 중요한 회계정책, 계속 :

내재파생상품을 포함하는 복합계약은 계약상 현금흐름이 원금과 이자로만 구성되어 있는지를 결정할 때 해당 복합계약 전체를 고려합니다.

### ① 채무상품

금융자산의 후속적인 측정은 금융자산의 계약상 현금흐름 특성과 그 금융자산을 관리하는 사업모형에 근거합니다. 연결회사는 채무상품을 다음의 세 범주로 분류합니다.

#### - 상각후원가

계약상 현금흐름을 수취하기 위해 보유하는 것이 목적인 사업모형 하에서 금융자산을 보유하고, 계약상 현금흐름이 원리금만으로 구성되어 있는 자산은 상각후원가로 측정합니다. 상각후원가로 측정하는 금융자산으로서 위험회피관계의 적용 대상이 아닌 금융자산의 손익은 해당 금융자산을 제거하거나 손상할 때 당기손익으로 인식합니다. 유효이자율법에 따라 인식하는 금융자산의 이자수익은 '금융수익'에 포함됩니다.

#### - 기타포괄손익-공정가치 측정 금융자산

계약상 현금흐름의 수취와 금융자산의 매도 둘 다를 통해 목적을 이루는 사업모형 하에서 금융자산을 보유하고, 계약상 현금흐름이 원리금만으로 구성되어 있는 금융자산은 기타포괄손익-공정가치로 측정합니다. 손상차손(환입)과 이자수익 및 외환손익을 제외하고는, 공정가치로 측정하는 금융자산의 평가손익은 기타포괄손익으로 인식합니다. 금융자산을 제거할 때에는 인식한 기타포괄손익누계액을 자본에서 당기손익으로 재분류합니다. 유효이자율법에 따라 인식하는 금융자산의 이자수익은 '금융수익'에 포함됩니다. 외환손익은 '기타수익 또는 기타비용'으로 표시하고 손상차손은 '기타비용'으로 표시합니다.

계속;

## 2. 중요한 회계정책, 계속 :

### - 당기손익-공정가치측정 금융자산

상각후원가 측정이나 기타포괄손익-공정가치 측정 금융자산이 아닌 채무상품은 당기손익-공정가치로 측정됩니다. 위험회피관계가 적용되지 않는 당기손익-공정가치 측정 채무상품의 손익은 당기손익으로 인식하고 발생한 기간에 손익계산서에 '기타수익 또는 기타비용'으로 표시합니다.

### ② 지분상품

연결회사는 모든 지분상품에 대한 투자를 후속적으로 공정가치로 측정합니다. 공정가치 변동을 기타포괄손익으로 표시할 것을 선택한 장기적 투자목적 또는 전략적 투자목적의 지분상품에 대해 기타포괄손익으로 인식한 금액은 해당 지분상품을 제거할때에도 당기손익으로 재분류하지 않습니다. 이러한 지분상품에 대한 배당수익은 연결회사가 배당을 받을 권리가 확정된 때 '기타수익'으로 당기손익으로 인식합니다.

당기손익-공정가치로 측정하는 금융자산의 공정가치 변동은 손익계산서에 '기타수익 또는 기타비용'으로 표시합니다. 기타포괄손익-공정가치로 측정하는 지분상품에대한 손상차손(환입)은 별도로 구분하여 인식하지 않습니다.

### (3) 손상

연결회사는 미래전망정보에 근거하여 상각후원가로 측정하거나 기타포괄손익-공정가치로 측정하는 채무상품에 대한 기대신용손실을 평가합니다. 손상 방식은 신용위험의 유의적인 증가 여부에 따라 결정됩니다. 단, 매출채권 및 리스채권에 대해 연결회사는 채권의 최초 인식시점부터 전체기간 기대신용손실을 인식하는 간편법을 적용합니다.

계속;

## 2. 중요한 회계정책, 계속 :

### (4) 인식과 제거

금융자산의 정형화된 매입 또는 매도는 매매일에 인식하거나 제거합니다. 금융자산은 현금 흐름에 대한 계약상 권리가 소멸하거나 금융자산을 양도하고 소유에 따른 위험과 보상의 대부분을 이전한 경우에 제거됩니다.

### (5) 금융상품의 상계

금융자산과 부채는 인식한 자산과 부채에 대해 법적으로 집행 가능한 상계 권리를 현재 보유하고 있고, 순액으로 결제하거나 자산을 실현하는 동시에 부채를 결제할 의도를 가지고 있을 때 상계하여 재무상태표에 순액으로 표시합니다. 법적으로 집행가능한 상계 권리는 미래 사건에 좌우되지 않으며, 정상적인 사업과정의 경우와 채무불이행의 경우 및 지급 불능이나 파산의 경우에도 집행 가능한 것을 의미합니다.

### 마. 파생상품

파생상품은 파생상품계약 체결시점에 공정가치로 최초 인식되며 후속적으로 공정가치로 재측정됩니다. 위험회피회계의 적용요건을 충족하지 않는 파생상품의 공정가치변동은 거래의 성격에 따라 '기타수익 또는 기타비용'으로 연결포괄손익계산서에 인식됩니다.

연결회사는 예상매출의 환율변동위험을 회피하기 위한 현금흐름 위험회피회계를 적용하고 있습니다. 현금흐름위험회피수단으로 지정된 파생상품의 공정가치 변동 중 위험회피에 효과적인 부분은 위험회피 개시 이후 위험회피대상항목의 공정가치(현재가치) 변동 누계액(위험회피대상 미래예상현금흐름의 변동 누계액의 현재가치)을 한도로 현금흐름위험회피 항목으로 자본에 인식됩니다. 비효과적인 부분은 '기타수익또는 기타비용'으로 인식됩니다.

계속;

## 2. 중요한 회계정책, 계속 :

선도계약이 예상매출의 환율변동 위험을 회피하기 위해 사용되는 경우, 연결회사는 일반적으로 선도계약의 현물요소의 가치 변동만을 위험회피수단으로 지정하고 있습니다. 선도계약의 현물요소 가치 변동 중 위험회피에 효과적인 부분에 대한 손익은 현금흐름위험회피 항목으로 자본에 인식됩니다. 자본에 누적된 금액은 위험회피대상항목이 당기손익에 영향을 미치는 기간에 '매출'로 재분류됩니다.

### 마. 재고자산

재고자산은 원가와 순실현가능가치 중 작은 금액으로 표시되고, 재고자산의 원가는 개별법을 적용하는 미착품과 이동평균법을 적용하는 저장품을 제외하고는 선입선출법에 따라 결정됩니다.

### 사. 유형자산

유형자산은 원가에서 감가상각누계액과 손상차손누계액을 차감하여 표시됩니다. 역사적원가는 자산의 취득에 직접적으로 관련된 지출을 포함합니다.

토지를 제외한 자산은 취득원가에서 잔존가치를 제외하고, 다음의 추정 경제적 내용연수에 걸쳐 정액법으로 상각됩니다.

구 분	추정 경제적 내용연수
건 물	20년 ~ 40년
구 축 물	20년 ~ 40년
기 계 장 치	15년 ~ 30년
차량운반구	5년
기타의유형자산	3년 ~ 5년
촉 매	생산량비례법

## 2. 중요한 회계정책, 계속 :

유형자산의 감가상각방법과 잔존가치 및 경제적 내용연수는 매 회계연도 말에 재검토되고 필요한 경우 추정의 변경으로 회계처리됩니다.

### 아. 차입원가

적격자산을 취득 또는 건설하는데 발생한 차입원가는 해당 자산을 의도된 용도로 사용할 수 있도록 준비하는 기간 동안 자본화되고, 적격자산을 취득하기 위한 특정목적차입금의 일시적 운용에서 발생한 투자수익은 당 회계기간 동안 자본화 가능한 차입원가에서 차감됩니다. 기타 차입원가는 발생기간에 비용으로 인식됩니다.

### 자. 무형자산

영업권은 주식 2.나.(1) 에서 설명한 방식으로 측정되며, 원가에서 손상차손누계액을 차감한 금액으로 표시되고 있습니다.

영업권을 제외한 무형자산은 역사적 원가로 최초 인식되고, 원가에서 상각누계액과 손상차손누계액을 차감한 금액을 장부금액으로 표시하고 있습니다. 회원권은 이용 가능 기간에 대하여 예측가능한 제한이 없으므로 내용연수가 한정되지 않아 상각되지 않습니다. 한정된 내용연수를 가지는 다음의 무형자산은 추정내용연수 동안 정액법으로 상각됩니다.

구 분	추정내용연수
전용시설이용권	독점 공급권을 갖는 기간 또는 임차기간
기타의무형자산	5년

계속;

## 2. 중요한 회계정책, 계속 :

### 차. 투자부동산

임대수익이나 투자차익을 목적으로 보유하고 있는 부동산은 투자부동산으로 분류합니다. 투자부동산은 최초 인식시점에 원가로 측정되며, 최초 인식 후에는 원가에서 감가상각누계액과 손상차손누계액을 차감한 금액으로 표시됩니다. 회사가 보유한 투자부동산은 전액 토지입니다.

### 카. 비금융자산의 손상

영업권이나 내용연수가 비한정인 무형자산에 대하여는 매년, 상각대상 자산에 대하여는 자산손상을 시사하는 징후가 있을 때 손상검사를 수행하고 있습니다. 손상차손은 회수가능액(사용가치 또는 처분부대원가를 차감한 공정가치 중 높은 금액)을 초과하는 장부금액만큼 인식되고 영업권 이외의 비금융자산에 대한 손상차손은 매 보고기간말에 환입가능성이 검토됩니다.

### 타. 금융부채

#### (1) 분류 및 측정

연결회사의 당기손익-공정가치 측정 금융부채는 단기매매목적의 금융상품입니다. 주로 단기 간 내에 재매입할 목적으로 부담하는 금융부채는 단기매매금융부채로 분류됩니다. 또한, 위험회피회계의 수단으로 지정되지 않은 파생상품이나 금융상품으로부터 분리된 내재파생상품도 단기매매금융부채로 분류됩니다.

당기손익-공정가치 측정 금융부채, 금융보증계약, 금융자산의 양도가 제거조건을 충족하지 못하는 경우에 발생하는 금융부채를 제외한 모든 비파생금융부채는 상각후원가로 측정하는 금융부채로 분류되고 있으며, 재무상태표 상 "매입채무", "기타채무" 및 "차입금" 등으로 표시됩니다.

계속;

## 2. 중요한 회계정책, 계속:

### (2) 제거

금융부채는 계약상 의무가 이행, 취소 또는 만료되어 소멸되거나 기존 금융부채의 조건이 실질적으로 변경된 경우에 재무상태표에서 제거됩니다.

### 과. 당기법인세 및 이연법인세

법인세비용은 당기법인세와 이연법인세로 구성됩니다. 법인세는 기타포괄손익이나 자본에 직접 인식된 항목과 관련된 금액은 해당 항목에서 직접 인식하며, 이를 제외하고는 당기손익으로 인식됩니다. 법인세비용은 보고기간말 현재 제정되었거나 실질적으로 제정된 세법에 기초하여 측정됩니다.

경영진은 적용 가능한 세법 규정이 해석에 따라 달라질 수 있는 상황에 대하여 연결회사가 세무신고 시 적용한 세무정책에 대하여 주기적으로 평가하고 있습니다. 연결회사는 세무당국에 납부할 것으로 예상되는 금액에 기초하여 당기법인세비용을 인식합니다.

이연법인세는 자산과 부채의 장부금액과 세무기준액의 차이로 정의되는 일시적 차이에 대하여 장부금액을 회수하거나 결제할 때의 예상 법인세효과로 인식됩니다. 다만, 사업결합 이외의 거래에서 자산·부채를 최초로 인식할 때 발생하는 이연법인세자산과 부채는 그 거래가 회계이익이나 과세소득에 영향을 미치지 않는다면 인식되지 않습니다. 이연법인세자산은 차감할 일시적차이가 사용될 수 있는 미래 과세소득의 발생가능성이 높은 경우에 인식됩니다.

종속기업, 공동기업 및 관계기업 투자지분과 관련된 가산할 일시적차이에 대하여 소멸시점을 통제할 수 있는 경우, 그리고 예측가능한 미래에 일시적차이가 소멸하지 않을 가능성이 높은 경우를 제외하고 이연법인세부채를 인식하고 있습니다. 또한 이러한 자산으로부터 발생하는 차감할 일시적차이에 대하여 일시적차이가 예측가능한 미래에 소멸할 가능성이 높고 일시적차이가 사용될 수 있는 과세소득이 발생할 가능성이 높은 경우에만 이연법인세자산을 인식하고 있습니다.

## 2. 중요한 회계정책, 계속:

이연법인세자산과 부채는 당기법인세자산과 당기법인세부채를 상계할 수 있는 법적으로 집행가능한 권리를 연결회사가 보유하고, 이연법인세자산과 부채가 동일한 과세당국에 의해서 부과되는 법인세와 관련이 있으면서 순액으로 결제할 의도가 있는 경우에 상계됩니다.

## 2. 중요한 회계정책, 계속:

### 하. 퇴직급여

연결회사의 퇴직연금제도는 확정기여제도와 확정급여제도로 구분됩니다.

확정기여제도는 연결회사가 고정된 금액의 기여금을 별도 기금에 지급하는 퇴직연금제도이며, 기여금은 종업원이 근무 용역을 제공하였을 때 비용으로 인식됩니다.

확정급여제도는 확정기여제도를 제외한 모든 퇴직연금제도입니다. 일반적으로 확정급여제도는 연령, 근속연수나 급여수준 등의 요소에 의하여 종업원이 퇴직할 때 지급받을 퇴직연금 급여의 금액이 확정됩니다. 확정급여제도와 관련하여 연결재무상태표에 계상된 부채는 보고 기간말 현재 확정급여채무의 현재가치에서 사외적립자산의 공정가치를 차감한 금액입니다. 확정급여채무는 매년 독립된 보험계리인에 의해 예측단위적립방식에 따라 산정되며, 확정급여채무의 현재가치는 그 지급시점과 만기가 유사한 우량회사채의 이자율로 기대미래현금유출액을 할인하여 산정됩니다. 한편, 순확정급여자산부채와 관련한 재측정요소는 기타포괄손익으로 인식됩니다.

제도 개정, 축소 또는 정산이 발생하는 경우, 과거근무원가 또는 정산으로 인한 손익은 당기 손익으로 인식됩니다.

### 거. 충당부채

충당부채는 의무를 이행하기 위하여 예상되는 지출액의 현재가치로 측정되며, 시간경과로 인한 충당부채의 증가는 이자비용으로 인식됩니다.



## 2. 중요한 회계정책, 계속 :

### 너. 고객충성제도

고객에게 제공하는 보상점수는 계약을 체결하지 않았다면 받을 수 없는 중요한 권리를 제공하므로 보상점수를 제공하는 약속은 별도의 수행의무입니다. 거래가격은 제품과 보상점수에 상대적 개별판매가격에 따라 배분합니다. 경영진은 보상점수의 개별 판매가격을 보상점수가 상환될 때 부여되는 할인과 과거경험에 기초한 상환가능성에 근거하여 추정합니다. 제품의 개별 판매가격은 소매가격에 근거하여 추정합니다.

### 더. 자본금

보통주와 상환의무 없는 우선주는 모두 자본으로 분류하고 있습니다.

회사가 회사의 보통주를 취득하는 경우, 직접거래원가를 포함하는 지급 대가는 그 보통주가 소각되거나 재발행 될 때까지 회사의 자본에서 차감하여 표시하고 있습니다. 이러한 자기주식이 재발행되는 경우, 수취한 대가는 회사의 주주에게 귀속되는 자본에 포함하고 있습니다.

### 러. 수익인식

연결회사는 석유제품, 가스, 윤활기유, 화학제품 및 관련 제품의 제조, 판매와 원유 및 상기 각 제품의 수출입업을 영위하고 있습니다. 제품 판매로 인한 수익은 계약에 따라 고객에게 제품을 판매하는 시점에 인식합니다.

연결회사는 받을 권리를 갖게 될 대가를 더 잘 예측할 것으로 예상하는 기댓값 방법을 사용하여 변동 대가를 추정하고, 반품기한이 경과할 때 이미 인식한 누적 수익금액 중 유의적인 부분을 되돌리지 않을 가능성이 매우 높은 금액까지만 변동대가를 거래가격에 포함하여 수익을 인식합니다. 기업이 받았거나 받을 대가 중에서 권리를 갖게 될 것으로 예상하지 않는 금액은 환불부채로 계상합니다.

## 2. 중요한 회계정책, 계속 :

연결회사는 하나의 계약에서 식별된 여러 수행의무에 상대적 개별 판매가격을 기초로 거래 가격을 배분합니다. 각 수행의무의 개별 판매가격을 추정하기 위하여 '시장평가 조정 접근법'을 사용하며, 예외적으로 일부 거래에 대해서는 예상원가를 예측하고 적절한 이윤을 더하는 '예상원가 이윤 가산 접근법'을 사용합니다.

연결회사는 고객에게 환불할 것으로 예상되는 총액을 계약부채(환불부채)로 인식하고 수익을 조정하며, 고객이 반품 권리를 행사할 때 고객으로부터 제품을 회수할 권리를 가지므로 그 자산을 인식하고 해당 금액만큼 매출원가를 조정합니다. 제품을 회수할 권리는 제품의 과거장부금액에서 제품을 회수하는데 드는 원가를 차감하여 측정합니다.

### 며. 리스

#### (1) 리스제공자

연결회사가 리스제공자인 경우 운용리스에서 생기는 리스수익은 리스기간에 걸쳐 정액기준으로 인식합니다. 운용리스 체결 과정에서 부담하는 리스개설직접원가를 기초자산의 장부금액에 더하고 리스료 수익과 같은 기준으로 리스기간에 걸쳐 비용으로 인식합니다. 각 리스된 자산은 재무상태표에서 그 특성에 기초하여 표시하였습니다.

#### (2) 리스이용자

연결회사는 선박, 저장시설, 주유소 및 충전소 부지, 기타 시설 및 장치를 리스하고 있습니다. 리스계약은 1~20년의 고정기간으로 체결되지만 연장선택권이 있을 수 있습니다.

계약에는 리스요소와 비리스요소가 모두 포함될 수 있습니다. 연결회사는 상대적 개별 가격에 기초하여 계약 대가를 리스요소와 비리스요소에 배분하였습니다

리스조건은 개별적으로 협상되며 다양한 계약조건을 포함합니다.

## 2. 중요한 회계정책, 계속 :

리스계약에 따라 부과되는 다른 제약은 없지만 리스자산을 차입금의 담보로 제공할 수는 없습니다.

연결회사는 계약이 집행가능한 기간 내에서 해지불능기간에 리스이용자가 연장선택권을 행사할 것이 상당히 확실한 경우의 그 대상기간을 포함하여 리스기간을 산정합니다. 연결회사는 리스이용자와 리스제공자가 각각 다른 당사자의 동의 없이 종료할 수 있는 권리가 있는 경우 계약을 종료할 때 부담할 경제적 불이익을 고려하여 집행가능기간을 산정합니다.

리스에서 생기는 자산과 부채는 최초에 현재가치기준으로 측정합니다. 리스부채는 다음 리스료의 순현재가치를 포함합니다.

- 받을 리스 인센티브를 차감한 고정리스료(실질적인 고정리스료 포함)
- 개시일 현재 지수나 요율을 사용하여 최초 측정한, 지수나 요율(이율)에 따라 달라지는 변동리스료
- 잔존가치보중에 따라 연결회사(리스이용자)가 지급할 것으로 예상되는 금액
- 연결회사(리스이용자)가 매수선택권을 행사할 것이 상당히 확실한 경우에 그 매수선택권의 행사가격
- 리스기간이 연결회사(리스이용자)의 종료선택권 행사를 반영하는 경우에 그 리스를 종료하기 위하여 부담하는 금액

리스의 내재이자율을 쉽게 산정할 수 있는 경우 그 이자율로 리스료를 할인합니다. 내재이자율을 쉽게 산정할 수 없는 경우에는 리스이용자가 비슷한 경제적 환경에서 비슷한 기간에 걸쳐 비슷한 담보로 사용권자산과 가치가 비슷한 자산을 획득하는 데 필요한 자금을 차입한다면 지급해야 할 이자율인 리스이용자의 증분차입이자율을 사용합니다.

## 2. 중요한 회계정책, 계속 :

연결회사는 증분차입이자율을 다음과 같이 산정합니다.

- 가능하다면 개별 리스이용자가 받은 최근 제3자 금융 이자율에 제3자 금융을 받은 이후 재무상태의 변경을 반영
- 국가, 통화, 담보, 보증과 같은 리스에 특정한 조정을 반영

연결회사는 지수나 요율에 따라 달라지는 변동리스료의 경우 지수나 요율이 유효할 때까지 리스부채에 포함하지 않는 변동리스료의 잠재적 미래 증가 위험에 노출되어 있습니다. 지수나 요율에 따라 달라지는 리스료의 조정액이 유효한 시점에서 리스부채를 재평가하고 사용권자산을 조정합니다.

각 리스료는 리스부채의 상환과 금융원가로 배분합니다. 금융원가는 각 기간의 리스부채 잔액에 대하여 일정한 기간 이자율이 산출되도록 계산된 금액을 리스기간에 걸쳐 당기손익으로 인식합니다.

사용권자산은 다음 항목들로 구성된 원가로 측정합니다.

- 리스부채의 최초 측정금액
- 받은 리스 인센티브를 차감한 리스개시일이나 그 전에 지급한 리스료
- 리스이용자가 부담하는 리스개설직접원가
- 복구원가의 추정치

사용권자산은 리스개시일부터 사용권자산의 내용연수 종료일과 리스기간 종료일 중 이른 날까지의 기간동안 감가상각합니다. 연결회사가 매수선택권을 행사할 것이 상당히 확실한 (reasonably certain) 경우 사용권자산은 기초자산의 내용연수에 걸쳐 감가상각하며, 사용권자산의 내용연수는 1~20년입니다.

단기리스와 모든 소액자산 리스와 관련된 리스료는 정액 기준에 따라 당기손익으로 인식합니다. 단기리스는 리스기간이 12개월 이하인 리스이며, 소액자산 리스는 IT기기등으로 구성되어 있습니다.

## 2. 중요한 회계정책, 계속 :

### 머. 배당금

배당금은 연결회사의 주주에 의해 승인된 시점에 부채로 인식하고 있습니다.

### 서. 주당이익

보통주 기본주당이익은 보통주에 귀속되는 당기순이익을 보고기간 동안의 회사의 가중평균 유통보통주식수로 나누어 산정한 것입니다. 우선주 기본주당이익은 참가적우선주에 귀속되는 당기순이익을 보고기간 동안의 회사의 가중평균 유통참가적우선주식수로 나누어 산정한 것입니다.

### 어. 영업부문

영업부문별 정보는 연결회사의 최고영업의사결정자에게 내부적으로 보고되는 방식에 기초하여 공시됩니다. 최고영업의사결정자는 영업부문에 배부될 자원과 영업부문의 성과를 평가하는데 책임이 있으며, 연결회사는 전략적 의사결정을 수행하는 이사회를 최고영업의사결정자로 보고 있습니다.

계속;

## 2. 중요한 회계정책, 계속 :

### 저. 온실가스배출권과 배출부채

연결회사는 배출권 거래제에 따라 정부로부터 무상으로 할당받은 배출권은 영(0)으로 측정하여 인식하고, 매입 배출권은 매입원가에 취득과 직접 관련되어 정상적으로 발생하는 그 밖의 원가를 가산하여 취득원가로 인식합니다. 배출권은 원가에서 손상차손누계액을 차감한 금액을 장부금액으로 측정하며, 보고기간 말부터 1년 이내 정부에 제출할 부분은 유동자산으로 분류합니다.

배출부채는 정부에 배출권을 제출해야 하는 현재의무로서, 회사가 보유한 해당 이행연도분 배출권의 장부금액과 이를 초과하는 배출량에 대한 의무 이행에 소요되는 지출의 보고기간 말 현재 최선의 추정치의 합으로 측정하며, 보고기간 말부터 1년 이내 결제될 부분은 유동부채로 분류합니다.

배출권은 정부에 제출·매각 하거나, 제출·매각에 사용할 수 없게 되어 더 이상 미래경제적 효익이 예상되지 않을 때 제거하고, 배출부채는 배출권을 정부에 제출할 때 제거합니다. 배출권과 배출부채는 각각 재무상태표에 '무형자산'과 '충당부채'로 분류합니다

### 처. 연결재무제표 승인

연결회사의 연결재무제표는 2022년 2월 28일자로 이사회에서 승인되었으며, 정기주주총회에서 수정승인될 수 있습니다.

### 3. 재무위험관리 :

#### 가. 재무위험관리요소

연결회사의 재무위험관리는 주로 시장위험, 신용위험, 유동성위험에 대해 전사 각 사업주체가 안정적이고 지속적으로 경영성과를 창출할 수 있도록 지원하고, 동시에 재무구조 개선 및 자금운영의 효율성 제고를 통해 금융비용을 절감함으로써 사업의 원가경쟁력 제고에 기여하는데 그 목적이 있습니다.

재무위험관리는 이사회 및 최고경영진이 승인한 정책에 따라 각 부서들이 긴밀히 협력하여 재무위험을 식별, 평가 및 회피하고 있습니다.

#### (1) 시장위험

##### 1) 외환위험

연결회사는 국제적인 영업활동으로 인하여 외환위험, 특히 주로 미국달러화와 관련된 외환위험에 노출되어 있습니다. 외환위험은 미래예상거래와 인식된 자산부채 등이 기능통화 외의 통화로 표시될 때 발생하고 있습니다.

연결회사의 외환 위험관리의 목표는 환율 변동의 불확실성에 따른 손익 변동을 최소화함으로써 기업의 가치를 극대화하는데 있습니다.

연결회사는 외환위험을 최소화할 수 있도록 외환위험관리시스템을 구축하고 있으며, 이 시스템에 따라 영업이익에 미치는 외환위험과 외화표시 자산부채에 미치는 외환위험이 대부분 서로 상쇄될 수 있도록 관리하고 있습니다.

2021년 12월 31일 현재 다른 모든 변수가 일정하고 각 외화에 대한 원화의 환율이 10% 상승 및 하락할 경우, 당 회계기간에 대한 세후이익은 주로 미국달러화로 표시된 매출채권, 매입채무, Usance 차입금 등으로 인하여 223,972백만원(전기: 192,505백만원)만큼 감소 및 증가하나, 대부분 영업이익에 미치는 외환위험과 상쇄될 수 있는바, 외환위험은 적절히 통제되고 있습니다.

3. 재무위험관리, 계속 :

2021년과 2020년 12월 31일 현재 주요 금융상품의 통화별 구성내역은 다음과 같습니다.

(단위:백만원)

구 분	2021.12.31	2020.12.31
매출채권		
KRW	418,969	261,433
USD	1,530,260	922,950
EUR	17,670	9,872
AUD	4,097	2,072
합 계	1,970,996	1,196,327
매입채무		
KRW	123,140	49,331
USD	2,951,608	1,953,408
JPY	1,022	884
합 계	3,075,770	2,003,623
차입금		
KRW	3,195,991	4,134,393
USD	2,358,921	1,675,586
합 계	5,554,912	5,809,979

계속;



### 3. 재무위험관리, 계속:

#### 2) 제품마진 변동위험

연결회사는 원유의 구매시점과 생산제품의 판매시점이 상이하므로 이로 인한 마진 변동위험에 노출되어 있습니다.

연결회사의 제품마진 변동위험 관리 목표는 마진변동의 불확실성을 최소화함으로써 기업가치를 극대화하는데 있습니다.

연결회사는 제품의 가격변동에 따른 마진변동 위험을 최소화하기 위하여 당월 생산된 제품을 대부분 당월에 판매하고 있으며, 제품의 비축 필요성이 있는 경우 제품스왑을 통하여 미래의 가격변동 위험을 제거하여 보장된 판매마진을 확보하는 방법으로 관리하고 있습니다.

#### 3) 이자율 위험

연결회사의 이자율 위험은 예금 또는 차입금에 적용되는 미래 시장이자율 변동에서 비롯됩니다. 이는 주로 변동금리부 조건의 차입금에 적용되는 이자율 변동에서 발생하며, 이로 인해 연결회사는 현금흐름 이자율위험에 노출되어 있습니다.

연결회사의 이자율 위험관리 목표는 이자율 변동으로 인한 불확실성과 순이자비용을 최소화함으로써 기업가치를 극대화하는데 있습니다.

2021년과 2020년 12월 31일 현재 모든 변수가 일정하고 이자율이 100 basis point 변동 시 연결회사의 세후이익 및 자본에 미치는 영향은 없습니다.

계속;

3. 재무위험관리, 계속:

4) 기타포괄손익-공정가치금융자산 및 당기손익-공정가치금융자산의 가격변동위험

연결회사는 연결재무상태표상 기타포괄손익-공정가치금융자산 및 당기손익-공정가치금융자산으로 분류되는 보유 지분증권에 대한 가격위험에 노출되어 있습니다. 지분증권에 대한 투자로 인한 가격위험을 관리하기 위해 포트폴리오를 분산투자하고 있습니다.

상장주식, 비상장주식과 펀드 관련 주가의 상승 및 하락이 당기와 전기의 총포괄손익의 증가 및 감소에 미치는 영향은 아래와 같습니다. 이 분석은 다른 변수들은 일정하며 연결회사가 보유하고 있는 주식의 해당 주가가 10% 변동할 경우를 분석한 것입니다.

(단위:백만원)

구 분	당 기	전 기
상장주식	-	21
비상장주식	3,948	3,192
펀드	1,085	1,049

계속;

### 3. 재무위험관리, 계속:

#### (2) 신용위험

##### 1) 위험관리

신용위험은 계약상대방이 계약상의 의무를 이행하지 않아 재무적 손실이 발생할 위험으로써 보유하고 있는 수취채권, 현금및현금성자산, 파생금융상품 및 금융기관 예치금 등으로부터 발생하고 있습니다. 금융기관의 경우, 독립적인 신용평가기관으로부터의 신용등급이 높은 경우에 한하여 거래를 하고 있습니다. 고객의 경우 독립적으로 신용평가를 받는다면 평가된 신용등급이 사용되며, 독립적인 신용등급이 없는 경우 고객의 재무상태와 과거경험 등 기타 요소들을 고려하여 신용을 평가하게 됩니다.

신용여신은 신용정책 상의 평가기준에 의거하여 적정한도가 산출되며 기 설정된 내부의 재량권 및 절차에 따라 엄격하게 집행됩니다.

당기말과 전기말 현재 신용위험에 대한 최대 노출정도는 다음과 같습니다.

(단위:백만원)

구 분	2021.12.31	2020.12.31
금융자산		
현금및현금성자산	1,945,481	737,385
매출채권	1,970,996	1,196,327
기타채권	205,277	250,572
기타금융자산	11,074	344,194
파생상품자산	1,248	5,336
합 계	4,134,076	2,533,814

매출채권과 기타채권을 제외하고 연체되거나 손상된 금융자산은 없으며, 매출채권 및 기타채권을 제외하고 연결회사가 보유하고 있는 담보는 없습니다.

3. 재무위험관리, 계속:

2) 금융자산의 손상

연결회사는 기대신용손실 모형이 적용되는 다음의 금융자산을 보유하고 있습니다.

- 재화 및 용역의 제공에 따른 매출채권
- 상각후원가 측정 기타채권 및 기타 금융자산
- 기타포괄손익-공정가치로 측정하는 채무상품
- 기업회계기준서 제 1116호의 적용범위에 포함되는 리스채권

리스채권에서 식별된 기대신용손실은 유의적이지 않으며, 현금성자산도 손상 규정의 적용대상에 포함되거나 식별된 기대신용손실은 유의적이지 않습니다.

- 매출채권

연결회사는 매출채권에 대해 전체 기간 기대신용손실을 손실충당금으로 인식하는 간편법을 적용합니다.

매출 거래처와 관련된 신용위험에 영향을 미칠 수 있는 정보를 이용하여 기대 신용손실을 추정하였습니다.

기초와 기말의 매출채권에 대한 손실충당금은 다음과 같습니다.

(단위: 백만원)

구 분	당기말	당기초
총 장부금액 - 매출채권	1,973,705	1,197,889
손실충당금	(2,709)	(1,562)

계속;

### 3. 재무위험관리, 계속:

당기와 전기 중 매출채권의 손실충당금 변동내역은 다음과 같습니다.

(단위: 백만원)

구 분	매출채권	
	당기	전기
기초	1,562	2,346
당기손익으로 인식된 손실충당금의 증가	1,179	-
회수가 불가능하여 당기중 제각된 금액(순액)	(32)	(71)
환입된 미사용 금액	-	(713)
기말	2,709	1,562

매출채권은 회수를 더 이상 합리적으로 예상할 수 없는 경우 제각됩니다.

매출채권에 손상은 포괄손익계산서상 대손상각비로 순액으로 표시되고 있습니다. 제각된금액의 후속적인 회수는 동일한 계정과목에 대한 차감으로 인식하고 있습니다.

#### - 상각후원가 측정 기타채권 및 기타 금융자산

상각후원가 측정 기타채권 및 기타 금융자산에 대한 손실충당금의 변동 내역은 없습니다.

리스채권이외의 상각후원가 측정 기타채권 및 기타 금융자산은 모두 신용위험이 낮은 것으로 판단되며, 따라서 손실충당금은 12개월 기대신용손실로 인식하였습니다. 그 외 금융상품은 채무불이행 위험이 낮고 단기간 내에 계약상 현금흐름을 지급할 수있는 발행자의 충분한 능력이 있는 경우 신용위험이 낮은 것으로 간주합니다. 리스채권은 전체 기간 기대신용손실을 손실충당금으로 인식하는 간편법을 적용합니다.

3. 재무위험관리, 계속:

- 기타포괄손익-공정가치 측정 채무상품

기타포괄손익-공정가치로 측정하는 채무상품은 국공채, 회사채와 매각 또는 할인 대상이 되는 매출채권을 포함합니다. 기타포괄손익-공정가치로 측정하는 채무상품의 손실충당금은 당기손익에 인식되고 공정가치평가손실로 기타포괄손익에 인식되었을 금액을 감소시킵니다.

매각 또는 할인 대상이 되는 매출채권을 제외한 기타포괄손익-공정가치로 측정하는 채무상품은 모두 신용위험이 낮은 것으로 판단되며, 따라서 손실충당금은 12개월 기대신용손실로 인식하였습니다. 경영진은 적어도 한 개 이상의 주요 신용평가기관에서 투자 등급인 신용등급을 받은 상장 회사채의 경우 '신용위험이 낮은' 것으로 간주합니다. 그 외 금융상품은 채무불이행 위험이 낮고 단기간 내에 계약상 현금흐름을 지급할 수 있는 발행자의 충분한 능력이 있는 경우 신용위험이 낮은 것으로 간주합니다.

매출채권은 전체 기간 기대신용손실을 손실충당금으로 인식하는 간편법을 적용합니다. 매각 또는 할인 대상이 되는 매출채권을 제외한 기타포괄손익-공정가치로 측정하는 기타 금융자산에 대한 손실충당금의 당기 중 변동내역은 없습니다.

3) 대손상각비

당기와 전기 중 손익으로 인식된 금융자산의 손상 관련 대손충당금 설정(환입)액은 다음과 같습니다.

(단위: 백만원)

	당기	전기
대손충당금 설정(환입)		
매출채권	1,179	(713)
합계	1,179	(713)

3. 재무위험관리, 계속:

(3) 유동성 위험

유동성 위험은 연결회사가 금융부채와 관련된 의무를 충족하는 데 어려움을 겪게 될 위험입니다.

연결회사는 미사용 차입금한도 및 보유현금을 적정수준으로 유지하고 영업 자금 수요를 충족시킬 수 있도록 유동성에 대한 예측을 항시 검토하여 차입금 한도나 약정을 위반하는 일이 없도록 하고 있습니다. 유동성에 대한 예측 시에는 연결회사의 자금조달 계획, 약정 준수, 연결회사 내부의 목표재무비율 및 통화에 대한 제한과 같은 외부법규나 법률 요구사항이 있는 경우 그러한 요구사항을 고려하고 있습니다.

2021년과 2020년 12월 31일 현재 유동성 위험 분석내역은 다음과 같습니다.

(단위:백만원)

구 분		1년 미만	1년~2년	2년 이상	합 계
2021년 12월 31일					
매입채무		3,075,770	-	-	3,075,770
기타채무		584,441	82,165	187,585	854,191
차입금		2,881,106	640,915	2,251,839	5,773,860
통화선도(총액)	유입	(413,040)	-	-	(413,040)
	유출	412,031	-	-	412,031
제품스왑(차액)		1,969	-	-	1,969
합 계		6,542,277	723,080	2,439,424	9,704,781
2020년 12월 31일					
매입채무		2,003,624	-	-	2,003,624
기타채무		401,663	60,782	204,571	667,016
차입금		2,696,384	519,973	2,891,493	6,107,850
통화선도(총액)	유입	(1,103,218)	-	-	(1,103,218)
	유출	1,127,419	-	-	1,127,419
제품스왑(차액)		4,095	-	-	4,095
합 계		5,129,967	580,755	3,096,064	8,806,786

상기 표에 공시된 현금흐름은 현재가치 할인을 하지 않은 금액입니다.

### 3. 재무위험관리, 계속:

#### 나. 자본 위험 관리

연결회사의 자본관리 목표는 계속기업으로서 주주 및 이해당사자들에게 이익을 지속적으로 제공할 수 있는 능력을 보호하고 자본비용을 절감하기 위해 최적 자본구조를 유지하는 것입니다.

자본구조를 유지 또는 조정하기 위하여 연결회사는 차입금비율, 순차입금비율 등의 재무비율을 매월 모니터링하여 필요할 경우 적절한 재무구조 개선방안을 실행하고 있습니다.

2021년과 2020년 12월 31일 현재의 차입금비율 및 순차입금비율은 다음과 같습니다.

(단위:백만원)

구 분	2021.12.31	2020.12.31
이자부 부채(A) *	5,841,904	6,073,461
현금및현금성자산 및 금융기관예치금(B)	1,956,526	1,081,439
순차입금(C=A-B)	3,885,378	4,992,022
자본총계(D)	6,988,042	5,682,477
차입금비율((A)/(D))	84%	107%
순차입금비율((C)/(D))	56%	88%

\* 차입금 및 리스부채가 포함되어 있습니다.



#### 4. 공정가치 :

##### 가. 금융상품 종류별 공정가치

2021년과 2020년 12월 31일 현재 금융상품의 종류별 장부금액 및 공정가치는 다음과 같습니다.

(단위:백만원)

구 분	2021.12.31		2020.12.31	
	장부금액	공정가치	장부금액	공정가치
금융자산				
기타포괄손익-공정가치금융자산	54,517	54,517	44,505	44,505
당기손익-공정가치금융자산	16,214	16,214	19,805	19,805
합 계	70,731	70,731	64,310	64,310
금융부채				
파생상품부채	2,210	2,210	33,577	33,577
공모사채	3,195,991	3,157,469	3,934,393	3,986,365
합 계	3,198,201	3,159,679	3,967,970	4,019,942

기타금융자산 중 공정가치금융자산과 파생상품자산·부채 및 공모사채를 제외한 금융자산과 금융부채는 장부금액이 공정가치의 합리적인 근사치입니다.

##### 나. 공정가치 서열체계

공정가치로 측정되는 금융상품은 공정가치 서열체계에 따라 구분되며 정의된 수준들은 다음과 같습니다.

- 측정일에 동일한 자산이나 부채에 대해 접근할 수 있는 활성시장의 (조정하지 않은) 공시가격 (수준 1)
- 수준 1의 공시가격 외에 자산이나 부채에 대해 직접적으로나 간접적으로 관측할 수 있는 투입변수 (수준 2)
- 자산이나 부채에 대한 관측할 수 없는 투입변수 (수준3)

4. 공정가치, 계속:

(1) 2021년 12월 31일 현재 공정가치로 측정되는 자산과 부채의 공정가치 서열체계 구분은 다음과 같습니다.

(단위:백만원)

구 분	수준 1	수준 2	수준 3	합 계
공정가치로 측정되는 금융자산/부채				
자 산				
기타포괄손익-공정가치 금융자산				
- 지분증권	-	-	54,451	54,451
- 채무증권	66	-	-	66
당기손익-공정가치 금융자산				
- 단기매매 파생상품	-	1,248	-	1,248
- 지분증권	-	-	14,966	14,966
합 계	66	1,248	69,417	70,731
부 채				
당기손익-공정가치 금융부채				
- 단기매매 파생상품	-	2,210	-	2,210
차입금				
- 공모사채	3,157,469	-	-	3,157,469
합 계	3,157,469	2,210	-	3,159,679

계속;

4. 공정가치, 계속:

(2) 2020년 12월 31일 현재 공정가치로 측정되는 자산과 부채의 공정가치 서열체계 구분은 다음과 같습니다.

(단위:백만원)

구 분	수준 1	수준 2	수준 3	합 계
공정가치로 측정되는 금융자산/부채				
자 산				
기타포괄손익-공정가치 금융자산				
- 지분증권	290	-	44,031	44,321
- 채무증권	184	-	-	184
당기손익-공정가치 금융자산				
- 단기매매 파생상품	-	5,336	-	5,336
- 지분증권	-	-	14,469	14,469
합 계	474	5,336	58,500	64,310
부 채				
당기손익-공정가치 금융부채				
- 단기매매 파생상품	-	33,577	-	33,577
차입금				
- 공모사채	3,986,365	-	-	3,986,365
합 계	3,986,365	33,577	-	4,019,942

계속;

4. 공정가치, 계속:

다. 반복적인 공정가치 측정치의 서열체계 수준 간 이동

연결회사는 공정가치 서열체계의 수준 간 이동을 보고기간 말에 인식합니다. 당기 중반복적인 공정가치 측정치의 수준 1과 수준 2간의 이동 내역은 없으며, 반복적인 공정가치 측정치의 수준 3의 변동 내역은 다음과 같습니다.

(단위: 백만원)

구 분	당기	전기
기초금액	58,500	57,919
취득	2,981	5,863
처분	(1,534)	(8,865)
총손익		
평가손익(기타포괄손익)	9,470	3,583
기말금액	69,417	58,500

라. 가치평가기법 및 투입변수

당기말 현재 연결회사는 공정가치 서열체계에서 수준 2와 수준 3으로 분류되는 반복적인 공정가치 측정치에 대해 다음의 가치평가기법과 투입변수를 사용하고 있습니다.

(1) 수준 3

(단위:백만원)

구 분	공정가치	수준	가치평가기법	수준3 투입변수	투입변수 범위
기타포괄손익-공정가치 지분상품					
지분증권	54,451	3	현재가치기법	할인율	6.70%
당기손익-공정가치 금융자산					
지분증권	14,966	3	순자산가치접근법	할인율	N/A

4. 공정가치, 계속:

(2) 수준 2

(단위:백만원)

구분	공정가치	수준	가치평가방법
단기매매 파생상품(당기손익인식금융자산)			
통화선도	1,174	2	현재가치기법
제품스왑	74	2	현재가치기법
단기매매 파생상품(당기손익인식금융부채)			
통화선도	167	2	현재가치기법
제품스왑	2,043	2	현재가치기법

마. 수준 3으로 분류된 공정가치 측정치의 가치평가과정

연결회사의 재무부서는 재무보고 목적의 공정가치 측정을 담당하고 있으며 이러한 공정가치 측정치는 수준 3으로 분류되는 공정가치 측정치를 포함하고 있습니다. 연결회사의 재무부서는 공정가치 평가과정 및 그 결과에 대하여 연결회사의 경영진에게 보고합니다.

바. 수준 3으로 분류된 반복적인 공정가치 측정치의 민감도 분석

금융상품의 민감도 분석은 통계적 기법을 이용한 관측 불가능한 투입변수의 변동에 따른 금융상품의 가치 변동에 기초하여 유리한 변동과 불리한 변동으로 구분하여 이루어집니다. 그리고 공정가치가 두 개 이상의 투입변수에 영향을 받는 경우에는 가장 유리하거나 또는 가장 불리한 금액을 바탕으로 산출됩니다. 민감도 분석대상인 수준 3으로 분류되는 금융상품은 공정가치 변동이 기타포괄손익 또는 당기손익으로 인식되는 지분증권이 있습니다.

## 5. 중요한 회계추정 및 가정 :

연결회사는 미래에 대하여 추정 및 가정을 하고 있습니다. 추정 및 가정은 지속적으로 평가되며, 과거 경험과 현재의 상황에서 합리적으로 예측가능한 미래의 사건을 고려하여 이루어집니다. 이러한 회계추정은 실제 결과와 다를 수도 있습니다.

2021년도 중 COVID-19의 확산은 국내외 경제에 중대한 영향을 미치고 있습니다. 향후 COVID-19의 둔화 또는 확산에 따라 2021년 이후 재무제표에도 긍정적 또는 부정적 영향을 줄 수 있을 것으로 예상됩니다.

다음 회계연도의 주요 자산 및 부채 장부금액에 중대한 조정을 미칠 수 있는 유의적인 위험에 대한 추정 및 가정은 다음과 같습니다.

### 가. 순확정급여자산부채

순확정급여자산부채의 현재가치는 보험수리적방식에 의해 결정되는 다양한 요소들 특히 할인율의 변동에 영향을 받습니다(주석 20 참조).

### 나. 금융상품의 공정가치

활성시장에서 거래되지 않는 금융상품의 공정가치는 원칙적으로 평가기법을 사용하여 결정됩니다. 연결회사는 보고기간말 현재 중요한 시장상황에 기초하여 다양한 평가기법의 선택 및 가정에 대한 판단을 하고 있습니다(주석 4 참조).

계속;

## 5. 중요한 회계추정 및 가정, 계속:

### 다. 법인세

연결회사의 과세소득에 대한 법인세는 세법 및 과세당국의 결정을 적용하여 산정되므로 최종 세효과를 산정하는 데에는 불확실성이 존재합니다(주석 30 참조).

연결회사는 특정 기간동안 과세소득의 일정 금액을 투자, 임금증가 등에 사용하지 않았을 때 세법에서 정하는 방법에 따라 산정된 법인세를 추가로 부담합니다. 따라서, 해당 기간의 당기 법인세와 이연법인세를 측정할 때 이에 따른 세효과를 반영하여야 하고, 이로 인해 연결회사가 부담할 법인세는 각 연도의 투자, 임금증가 등의 수준에 따라 달라지므로 최종 세효과를 산정하는 데에는 불확실성이 존재합니다.

### 라. 영업권의 손상차손

영업권의 손상 여부를 검토하기 위한 현금창출단위의 회수가능금액은 사용가치의 계산에 기초하여 결정됩니다(주석 15 참조).

### 마. 금융자산의 손상

금융자산의 손실충당금은 부도위험 및 기대손실률 등에 대한 가정에 기초하여 측정됩니다. 연결회사는 이러한 가정의 설정 및 손상모델에 사용되는 투입변수의 선정에 있어서 연결회사의 과거 경험, 현재 시장 상황, 재무보고일 기준의 미래전망정보 등을 고려하여 판단합니다(주석 3.(2).2 참조).

계속;

## 5. 중요한 회계추정 및 가정, 계속:

### 마. 리스

리스기간을 산정할 때에 경영진은 연장선택권을 행사하거나 종료선택권을 행사하지 않을 경제적 유인이 생기게 하는 관련되는 사실 및 상황을 모두 고려합니다. 연장선택권의 대상 기간(또는 종료선택권의 대상 기간)은 리스이용자가 연장선택권을 행사할 것(또는 행사하지 않을 것)이 상당히 확실한 경우에만 리스기간에 포함됩니다.

연결회사는 유의적인 원가나 사업 중단 없이도 자산을 대체할 수 있으므로 사무실 등의 리스에서 대부분의 연장선택권은 리스부채에 포함하지 않습니다.

선택권이 실제로 행사되거나(행사되지 않거나) 연결회사가 선택권을 행사할(행사하지 않을) 의무를 부담하게 되는 경우에 리스기간을 다시 평가합니다. 리스이용자가 통제할 수 있는 범위에 있고 리스기간을 산정할 때에 영향을 미치는 유의적인 사건이 일어나거나 상황에 유의적인 변화가 있을 때에만 연결회사는 연장선택권을 행사할 것(또는 행사하지 않을 것)이 상당히 확실한지의 판단을 변경합니다.

또한, 연결회사는 최초 인식시점에 잔존가치보증에 따라 지급할 것으로 예상되는 금액을 추정하여 리스부채의 일부로 인식합니다. 일반적으로 리스개시일에 예상되는 잔존가치는 보증금액과 같거나 더 높으므로 연결회사는 보증에 따라 어떤 금액을 지급할 것으로 예상하지 않습니다.

### 사. 재고자산의 순실현가치의 측정

재고자산은 취득원가와 순실현가능가치 중 낮은 금액으로 측정하고 있습니다. 순실현가능가치 측정은 예상판매가격 및 예상판매비용의 추정이 필요하며, 이러한 추정에 경영진의 판단이 중요한 역할을 하게 됩니다.

※ 상세한 주석사항은 3월 14일까지 전자공시시스템(<https://dart.fss.or.kr>)에 공시예정인 당사의 연결감사보고서를 참조하시기 바랍니다.



2) 별도 재무제표

재무상태표

제 47 기      2021.12.31 현재  
 제 46 기      2020.12.31 현재  
 제 45 기      2019.12.31 현재

(단위 : 백만원)

	제 47 기	제 46 기	제 45 기
자산			
유동자산	8,341,712	4,982,211	5,623,541
현금및현금성자산	1,933,461	734,811	288,221
매출채권	1,947,296	1,184,582	1,312,306
기타채권	124,858	171,958	265,105
기타금융자산	11,051	344,119	258,321
파생상품자산	1,248	5,336	566
재고자산	3,545,340	2,192,289	3,196,033
기타유동자산	778,458	347,646	301,026
당기법인세자산		1,470	1,963
비유동자산	10,311,844	10,689,636	10,831,892
기타채권	80,444	78,621	75,922
기타금융자산	69,440	58,865	58,332
종속기업, 공동기업 및 관계기업투자	34,722	26,522	159,230
유형자산	9,564,826	10,077,790	10,004,289
무형자산	108,120	98,463	44,084
투자부동산	136,065		
기타비유동자산	274,661	254,529	490,035
순확정급여자산	43,566		
이연법인세자산		94,846	
자산총계	18,653,556	15,671,847	16,455,433
부채			
유동부채	8,473,618	6,552,943	5,758,293
매입채무	3,044,850	1,992,461	1,655,203
기타채무	572,251	390,821	618,746
차입금	2,818,825	2,615,377	2,825,112
파생상품부채	2,210	33,577	8,160
당기법인세부채	125,943	164	
총당부채	14,627	2,875	3,594

계약부채	18,431	20,668	21,601
기타유동부채	1,876,481	1,497,000	625,877
비유동부채	3,198,182	3,442,311	4,211,020
기타채무	254,924	245,181	405,960
차입금	2,736,087	3,194,602	3,554,805
순확정급여부채		2,528	11,302
이연법인세부채	207,171		238,953
부채총계	11,671,800	9,995,254	9,969,313
자본			
자본금	291,512	291,512	291,512
주식발행초과금	379,190	379,190	379,190
기타자본잉여금	8,389	8,389	
적립금	985,459	978,120	979,709
자기주식	(1,876)	(1,876)	(1,876)
이익잉여금	5,319,082	4,021,258	4,837,585
자본총계	6,981,756	5,676,593	6,486,120
부채와자본총계	18,653,556	15,671,847	16,455,433

\* 47기 재무제표는 2022년 2월 28일자로 이사회에서 승인되었으나 주주총회 승인전 재무제표이며, 향후 2022년 3월 22일에 개최예정인 정기주주총회에서 재무제표 승인관련 안건이 부결되거나 수정이 발생한 경우 정정보고서를 통해 그 내용 및 사유 등을 반영할 예정입니다.

### 포괄손익계산서

제 47 기 2021.01.01 부터 2021.12.31 까지

제 46 기 2020.01.01 부터 2020.12.31 까지

제 45 기 2019.01.01 부터 2019.12.31 까지

(단위 : 백만원)

	제 47 기	제 46 기	제 45 기
매출액	27,203,839	16,735,504	24,393,980
매출원가	24,437,815	17,283,048	23,360,274
매출총이익(손실)	2,766,024	(547,544)	1,033,706
판매비와관리비	627,185	552,968	613,656
영업이익(손실)	2,138,839	(1,100,512)	420,050
기타수익	461,844	395,638	373,971
기타비용	491,915	428,988	441,021
금융수익	128,950	416,272	163,317
금융비용	359,712	455,610	410,076
법인세비용차감전순이익(손실)	1,878,006	(1,173,200)	106,241
법인세수익(비용)	(499,676)	373,280	(43,639)
당기순이익(손실)	1,378,330	(799,920)	62,602
기타포괄손익(법인세효과 차감 후)	43,350	(6,258)	(8,870)
당기손익으로 재분류되지 않는 항목	43,350	(6,258)	(8,870)
순확정급여자산부채의 재측정요소	36,466	(9,799)	(11,141)
기타포괄손익-공정가치 금융자산 평가손익	6,884	3,541	2,271
총포괄이익(손실)	1,421,680	(806,178)	53,732
주당이익(손실) (단위:원)			
보통주 기본 및 희석주당이익(손실) (단위 : 원)	11,838	(6,872)	537
우선주 기본 및 희석주당이익(손실) (단위 : 원)	11,863	(6,847)	562

\* 47기 재무제표는 2022년 2월 28일자로 이사회에서 승인되었으나 주주총회 승인전 재무제표이며, 향후 2022년 3월 22일에 개최예정인 정기주주총회에서 재무제표 승인관련 안건이 부결되거나 수정이 발생한 경우 정정보고서를 통해 그 내용 및 사유 등을 반영할 예정입니다.

자본변동표

제 47 기 2021.01.01 부터 2021.12.31 까지

제 46 기 2020.01.01 부터 2020.12.31 까지

제 45 기 2019.01.01 부터 2019.12.31 까지

(단위 : 백만원)

	자본						
	자본금	주식발행초과금	기타자본잉여금	적립금	자기주식	이익잉여금	자본 합계
2019.01.01 (기초자본)	291,512	379,190		977,438	(1,876)	4,815,325	6,461,589
당기순이익(손실)						62,602	62,602
기타포괄손익	기타포괄손익-공정가치 금융자산 평가손익			2,271			2,271
	기타포괄손익-공정가치 금융자산 처분 계정 재분류						
	순확정급여자산부채의 재측정요소					(11,141)	(11,141)
총기타포괄손익				2,271		(11,141)	(8,870)
총포괄이익(손실)				2,271		51,461	53,732
소유주와의 거래	배당금					(29,201)	(29,201)
	종속기업과의 합병으로 인한 변동						
2019.12.31 (기말자본)	291,512	379,190		979,709	(1,876)	4,837,585	6,486,120
2020.01.01 (기초자본)	291,512	379,190		979,709	(1,876)	4,837,585	6,486,120
당기순이익(손실)						(799,920)	(799,920)
기타포괄손익	기타포괄손익-공정가치 금융자산 평가손익			3,541			3,541
	기타포괄손익-공정가치 금융자산 처분 계정 재분류			(5,130)		5,130	
	순확정급여자산부채의 재측정요소					(9,799)	(9,799)
총기타포괄손익				(1,589)		(4,669)	(6,258)
총포괄이익(손실)				(1,589)		(804,589)	(806,178)
소유주와의 거래	배당금					(11,738)	(11,738)
	종속기업과의 합병으로 인한 변동			8,389			8,389
2020.12.31 (기말자본)	291,512	379,190	8,389	978,120	(1,876)	4,021,258	5,676,593
2021.01.01 (기초자본)	291,512	379,190	8,389	978,120	(1,876)	4,021,258	5,676,593
당기순이익(손실)						1,378,330	1,378,330
기타포괄손익	기타포괄손익-공정가치 금융자산 평가손익			6,884			6,884
	기타포괄손익-공정가치 금융자산 처분 계정 재분류			455		(455)	
	순확정급여자산부채의 재측정요소					36,466	36,466
총기타포괄손익				7,339		36,011	43,350
총포괄이익(손실)				7,339		1,414,341	1,421,680
소유주와의 거래	배당금					(116,517)	(116,517)
	종속기업과의 합병으로 인한 변동						
2021.12.31 (기말자본)	291,512	379,190	8,389	985,459	(1,876)	5,319,082	6,981,756

\* 47기 재무제표는 2022년 2월 28일자로 이사회에서 승인되었으나 주주총회 승인전 재무제표이며, 향후 2022년 3월 22일에 개최예정인 정기주주총회에서 재무제표 승인관련 안건이 부결되거나 수정이 발생한 경우 정정보고서를 통해 그 내용 및 사유 등을 반영할 예정입니다.

## 현금흐름표

제 47 기 2021.01.01 부터 2021.12.31 까지

제 46 기 2020.01.01 부터 2020.12.31 까지

제 45 기 2019.01.01 부터 2019.12.31 까지

(단위 : 백만원)

	제 47 기	제 46 기	제 45 기
영업활동현금흐름	1,467,776	1,630,113	688,922
영업으로부터 창출된 현금흐름	1,650,629	1,746,469	814,811
이자의 수취	8,888	13,163	13,093
이자의 지급	(111,161)	(172,739)	(180,115)
법인세의 환급(납부)	(85,532)	40,132	36,436
배당금의 수취	4,952	3,088	4,697
투자활동현금흐름	196,581	(631,275)	(1,068,892)
투자활동으로 인한 현금유입	535,814	53,950	27,963
유형자산의 처분	175,277	23,819	6,216
무형자산의 처분	1,004	2,781	383
기타채권의 감소	20,996	15,296	19,302
기타금융자산의 감소	334,992	8,865	
관계기업투자주식의 처분			398
종속기업과의 합병으로 인한 증가		2,224	
기타투자활동 현금유입	3,545	965	1,664
투자활동으로 인한 현금유출	(339,233)	(685,225)	(1,096,855)
유형자산의 취득	(271,962)	(547,062)	(827,253)
무형자산의 취득	(13,301)		(263)
관계기업투자주식의 취득	(8,200)		
종속기업투자주식의 취득			(1,032)
당기손익-공정가치 측정 금융자산의 취득	(2,981)	(5,863)	(7,634)
기타금융자산의 증가		(77,669)	(216,084)
기타채권의 증가	(4,366)	(5,049)	(9,149)
기타유동자산의 증가	(11,753)		
파생상품자산·부채의 정산	(10,326)	(49,212)	(32,509)
기타투자활동 현금유출	(16,344)	(370)	(2,931)
재무활동현금흐름	(465,715)	(552,260)	6,508
재무활동으로 인한 현금유입	458,602	1,097,361	669,099
차입금의 증가	458,602	1,097,361	669,099
재무활동으로 인한 현금유출	(924,317)	(1,649,621)	(662,591)
차입금의 상환	(740,000)	(1,571,332)	(576,095)
기타채무의 감소	(67,798)	(66,547)	(57,259)
배당금의 지급	(116,519)	(11,742)	(29,237)

현금및현금성자산의 증가(감소)	1,198,642	446,578	(373,462)
기초의 현금및현금성자산	734,811	288,221	661,678
현금및현금성자산에 대한 환율변동효과	8	12	5
기말의 현금및현금성자산	1,933,461	734,811	288,221

\* 47기 재무제표는 2022년 2월 28일자로 이사회에서 승인되었으나 주주총회 승인전 재무제표이며, 향후 2022년 3월 22일에 개최예정인 정기주주총회에서 재무제표 승인관련 안건이 부결되거나 수정이 발생한 경우 정정보고서를 통해 그 내용 및 사유 등을 반영할 예정입니다.

- 이익잉여금처분계산서(안) 또는 결손금처리계산서(안)

이익잉여금 처분 (결손금 처리) 계산서

제47기	2021년	1월	1일 부터	제46기	2020년	1월	1일 부터	제45기	2019년	1월	1일 부터
	2021년	12월	31일 까지		2020년	12월	31일 까지		2019년	12월	31일 까지
처리예정일	2022년	3월	22일	처분확정일	2021년	3월	30일	처분확정일	2020년	3월	26일

에스-오일 주식회사

(단위 : 백만원)

과목	제 47 (당)기		제46 기		제45 기	
I. 미처분이익잉여금(미처리결손금)		1,297,935		(804,489)		39,838
1. 전기이월미처분이익잉여금(미처리결손금)	15		100		19	
2. 중간배당액	(116,421)		-		(11,642)	
가. 현금배당(주당배당금(률)) 보통주,우선주 -제 47기 : 1,000원 (40%) 제46기 : -원 (-%) 제 45기 : 100원 (4%)	(116,421)		-		(11,642)	
3. 순확정급여부채의 재측정요소	36,466		(9,799)		(11,141)	
4. 당기순이익(손실)	1,378,330		(799,920)		62,602	
5. 기타포괄손익-공정가치 금융자산 처분손익	(455)		5,130		-	
II. 임의적립금 등의 이입액				804,600		-
1. 사업확장적립금	-		804,600		-	
III. 이익잉여금 처분액		1,297,874		96		39,738
1. 배당금	326,074		96		11,738	
가. 현금배당(주당배당금(률)) 보통주 - 제 47기 : 2,800원 (112%) 제 46기 : -원 (-%) 제 45기 : 100원 (4%) 우선주 - 제 47기 : 2,825원(113%) 제 46기 : 25원(1%) 제 45기 : 125원(5%)	326,074		96		11,738	
2. 사업확장적립금	971,800		-		28,000	
IV. 차기이월미처분이익잉여금		61		15		100

\* 47기 재무제표는 2022년 2월 28일자로 이사회에서 승인되었으나 주주총회 승인전 재무제표이며, 향후 2022년 3월 22일에 개최예정인 정기주주총회에서 재무제표 승인관련 안건이 부결되거나 수정이 발생한 경우 정정보고서를 통해 그 내용 및 사유 등을 반영할 예정입니다.

## 주석

제 47 기 : 2021년 1월 1일부터 2021년 12월 31일까지

제 46 기 : 2020년 1월 1일부터 2020년 12월 31일까지

에쓰-오일 주식회사

### 1. 회사의 개요 :

에쓰-오일 주식회사(이하 '회사')는 1976년에 대한민국에서 설립되어 1987년에 한국증권거래소 유가증권시장에 상장되었으며 석유제품, 가스, 운활기유, 화학제품 및 관련 제품의 제조, 판매와 원유 및 상기 각 제품의 수출입업을 영위하고 있습니다. 회사의 본점은 서울특별시 마포구에 위치하고 있습니다.

당기말 현재 보통주 주주의 현황은 다음과 같습니다.

주 주 명	2021.12.31	
	보통주식수(주)	지분율(%)
Aramco Overseas Co., B.V.	71,387,560	63.41
기관투자자 및 소액주주	41,195,232	36.59
합 계	112,582,792	100.00



## 2. 중요한 회계정책 :

재무제표의 작성에 적용된 주요한 회계정책은 아래에 제시되어 있습니다. 이러한 정책은 별도의 언급이 없다면, 표시된 회계기간에 계속적으로 적용되었습니다.

### 가. 재무제표 작성 기준

회사의 재무제표는 한국채택국제회계기준(이하 기업회계기준)에 따라 작성되었습니다. 한국채택국제회계기준은 국제회계기준위원회("IASB")가 발표한 기준서와 해석서 중대한민국이 채택한 내용을 의미합니다.

재무제표는 다음을 제외하고는 역사적 원가에 기초하여 작성하였습니다.

- 특정 금융자산과 금융부채(파생상품 포함), 공정가치로 측정하는 특정 유형자산과 투자부동산 유형
- 순공정가치로 측정하는 매각예정자산
- 확정급여제도와 공정가치로 측정하는 사외적립자산

한국채택국제회계기준은 재무제표 작성 시 중요한 회계추정의 사용을 허용하고 있으며, 회계정책을 적용함에 있어 경영진의 판단을 요구하고 있습니다. 보다 복잡하고 높은 수준의 판단이 필요한 부분이나 중요한 가정 및 추정이 필요한 부분은 주석5에서 설명하고 있습니다.

계속;

## 2. 중요한 회계정책, 계속 :

### (1) 회사가 채택한 제·개정 기준서 및 해석서

회사는 2021년 1월 1일로 개시하는 회계기간부터 다음의 제·개정 기준서 및 해석서를 신규로 적용하였습니다.

- 기업회계기준서 제1116호 '리스' 개정- 코로나19 관련 임차료 할인 등에 대한 실무적 간편법

실무적 간편법으로, 리스이용자는 코로나19의 직접적인 결과로 발생한 임차료 할인 등이 리스변경에 해당하는지 평가하지 않을 수 있습니다. 이러한 선택을 한 리스이용자는 임차료 할인 등으로 인한 리스료 변동을 그러한 변동이 리스변경이 아닐 경우에 이 기준서가 규정하는 방식과 일관되게 회계처리하여야 합니다. 해당 기준서의 개정이 재무제표에 미치는 중요한 영향은 없습니다.

- 기업회계기준서 제1109호 '금융상품', 제1039호 '금융상품: 인식과 측정', 제1107호 '금융상품: 공시', 제1104호 '보험계약' 및 제1116호 '리스' 개정 - 이자율지표 개혁(2단계 개정)

이자율지표 개혁과 관련하여 상각후원가로 측정되는 금융상품의 이자율지표 대체시 장부금액이 아닌 유효이자율을 조정하고, 위험회피관계에서 이자율지표 대체가 발생한 경우에도 중단없이 위험회피회계를 계속할 수 있도록 하는 등의 예외규정을 포함하고 있습니다. 해당 기준서의 개정이 재무제표에 미치는 중요한 영향은 없습니다.

### (2) 회사가 적용하지 않은 제·개정 기준서 및 해석서

제정 또는 공표되었으나 시행일이 도래하지 않아 회사가 조기 적용하지 아니한 제·개정 기준서 및 해석서는 다음과 같습니다.

계속;

## 2. 중요한 회계정책, 계속 :

- 기업회계기준서 제1116호 '리스' 개정 - 2021년 6월 30일 후에도 제공되는 코로나19 관련 임차료 할인 등

코로나19의 직접적인 결과로 발생한 임차료 할인 등이 리스변경에 해당하는지 평가하지 않을 수 있도록 하는 실무적 간편법의 적용대상이 2022년 6월 30일 이전에 지급하여야 할 리스료에 영향을 미치는 리스료 감면으로 확대되었습니다. 동 개정사항은 2021년 4월 1일 이후 시작하는 회계연도부터 적용되며, 조기적용이 가능합니다. 회사는 동 개정으로 인해 재무제표에 중요한 영향은 없을 것으로 예상하고 있습니다.

- 기업회계기준서 제1103호 '사업결합' 개정 - 개념체계의 인용

사업결합 시 인식할 자산과 부채의 정의를 개정된 재무보고를 위한 개념체계를 참조하도록 개정되었으나, 기업회계기준서 제1037호 '충당부채, 우발부채 및 우발자산' 및 해석서 제2121호 '부담금'의 적용범위에 포함되는 부채 및 우발부채에 대해서는 해당 기준서를 적용하도록 예외를 추가하고, 우발자산이 취득일에 인식되지 않는다는 점을 명확히 하였습니다. 동 개정사항은 2022년 1월 1일 이후 시작하는 회계연도부터 적용되며, 조기적용이 허용됩니다. 회사는 동 개정으로 인해 재무제표에 중요한영향은 없을 것으로 예상하고 있습니다.

- 기업회계기준서 제1016호 '유형자산' 개정 - 의도한 사용 전의 매각금액

기업이 자산을 의도한 방식으로 사용하기 전에 생산된 품목의 판매에서 발생하는 수익을 생산원가와 함께 당기손익으로 인식하도록 요구하며, 유형자산의 취득원가에서 차감하는 것을 금지하고 있습니다. 동 개정사항은 2022년 1월 1일 이후 시작하는 회계연도부터 적용되며, 조기적용이 허용됩니다. 회사는 동 개정으로 인한 재무제표의 영향을 검토 중에 있습니다.

계속;

## 2. 중요한 회계정책, 계속 :

- 기업회계기준서 제1037호 '충당부채, 우발부채 및 우발자산' 개정 - 손실부담계약: 계약이행원가

손실부담계약을 식별할 때 계약이행원가의 범위를 계약 이행을 위한 증분원가와 계약 이행에 직접 관련되는 다른 원가의 배분이라는 점을 명확히 하였습니다. 동 개정사항은 2022년 1월 1일 이후 시작하는 회계연도부터 적용되며, 조기적용이 허용됩니다. 회사는 동 개정으로 인해 재무제표에 중요한 영향은 없을 것으로 예상하고 있습니다.

- 기업회계기준서 제1001호 '재무제표 표시' 개정 - 부채의 유동/비유동 분류

보고기간말 현재 존재하는 실질적인 권리에 따라 유동 또는 비유동으로 분류되며, 부채의 결제를 연기할 수 있는 권리의 행사가능성이나 경영진의 기대는 고려하지 않습니다. 또한, 부채의 결제에 자기지분상품의 이전도 포함되나, 복합금융상품에서 자기지분상품으로 결제하는 옵션이 지분상품의 정의를 충족하여 부채와 분리하여 인식된 경우는 제외됩니다. 동 개정사항은 2023년 1월 1일 이후 시작하는 회계연도부터 적용하며, 조기적용이 허용됩니다. 회사는 동 개정으로 인한 재무제표의 영향을 검토 중에 있습니다.

- 기업회계기준서 제1117호 '보험계약' 제정

기업회계기준서 제1117호 '보험계약'은 기업회계기준서 제1104호 '보험계약'을 대체합니다. 보험계약에 따른 모든 현금흐름을 추정하고 보고시점의 가정과 위험을 반영한 할인율을 사용하여 보험부채를 측정하고, 매 회계연도별로 계약자에게 제공한 서비스(보험보장)를 반영하여 수익을 발생주의로 인식하도록 합니다. 또한, 보험사건과 관계없이 보험계약자에게 지급하는 투자요소(해약/만기환급금)는 보험수익에서 제외하며, 보험손익과 투자손익을 구분 표시하여 정보이용자가 손익의 원천을 확인할 수 있도록 하였습니다. 동 기준서는 2023년 1월 1일 이후 최초로 시작하는 회계연도부터 적용되며, 기업회계기준서 제1109호 '금융상품'을 적용한 기업은 조기적용이 허용됩니다. 회사는 동 제정으로 인한 재무제표의 영향을 검토 중에 있습니다.

## 2. 중요한 회계정책, 계속 :

### - 기업회계기준서 제1001호 '재무제표 표시' - '회계정책'의 공시

중요한 회계정책을 정의하고 공시하도록 하며, 중요성 개념을 적용하는 방법에 대한 지침을 제공하기 위하여 국제회계기준 실무서 2 '회계정책 공시'를 개정하였습니다.

동 개정 사항은 2023년 1월 1일 이후 최초로 시작하는 회계연도부터 적용되며 조기적용이 허용됩니다. 회사는 동 개정으로 인한 재무제표의 영향을 검토 중에 있습니다.

### - 기업회계기준서 제1008호 '회계정책, 회계추정의 변경 및 오류' - '회계추정'의 정의

회계추정을 정의하고, 회계정책의 변경과 구별하는 방법을 명확히 하였습니다. 동 개정 사항은 2023년 1월 1일 이후 최초로 시작하는 회계연도부터 적용되며 조기적용이 허용됩니다. 회사는 동 개정으로 인해 재무제표에 중요한 영향은 없을 것으로 예상하고 있습니다.

### - 기업회계기준서 제1012호 '법인세' - 단일거래에서 생기는 자산과 부채에 대한 이연법인세

자산 또는 부채가 최초로 인식되는 거래의 최초 인식 예외 요건에 거래시점 동일한 가산할 일시적차이와 차감할 일시적차이를 발생시키지 않는 거래라는 요건을 추가하였습니다. 동 개정사항은 2023년 1월 1일 이후 시작하는 회계연도부터 적용하며, 조기적용이 허용됩니다. 회사는 동 개정으로 인해 재무제표에 중요한 영향은 없을 것으로 예상하고 있습니다.

계속;

## 2. 중요한 회계정책, 계속 :

### - 한국채택국제회계기준 연차개선 2018-2020

한국채택국제회계기준 연차개선 2018-2020은 2022년 1월 1일 이후 시작하는 회계연도부터 적용되며, 조기적용이 허용됩니다. 회사는 동 개정으로 인해 재무제표에 중요한 영향은 없을 것으로 예상하고 있습니다.

- 기업회계기준서 제1101호 '한국채택국제회계기준의 최초 채택': 최초채택 기업인 종속기업
- 기업회계기준서 제1109호 '금융상품': 금융부채 제거 목적의 10% 테스트 관련 수수료
- 기업회계기준서 제1116호 '리스': 리스 인센티브
- 기업회계기준서 제1041호 '농림어업': 공정가치 측정

### 나. 종속기업, 공동기업 및 관계기업

회사의 재무제표는 한국채택국제회계기준 제1027호 '별도재무제표'에 따른 별도재무제표입니다. 종속기업, 공동기업 및 관계기업 투자는 직접적인 지분투자에 근거하여 원가로 측정하고 있으며, 다만 한국채택국제회계기준으로의 전환일 시점에는 전환일 시점의 과거회계기준에 따른 장부금액을 간주원가로 사용하였습니다. 또한, 종속기업, 공동기업 및 관계기업으로부터 수취하는 배당금은 배당에 대한 권리가 확정되는 시점에 당기손익으로 인식하고 있습니다.

계속;

## 2. 중요한 회계정책, 계속 :

### 다. 외화환산

#### (1) 기능통화와 표시통화

회사는 재무제표에 포함되는 항목들을 영업활동이 이루어지는 주된 경제 환경에서의 통화 ('기능통화')를 적용하여 측정하고 있습니다. 회사의 기능통화는 대한민국 원화이며, 재무제표는 대한민국 원화로 표시하고 있습니다.

#### (2) 외화거래와 보고기간말의 환산

외화거래는 거래일의 환율 또는 재측정되는 항목인 경우 평가일의 환율을 적용한 기능통화로 인식되고, 외화거래의 결제나 화폐성 외화 자산·부채의 환산에서 발생하는 외환차이는 당기손익으로 인식됩니다. 비화폐성 금융자산·부채로부터 발생하는 외환차이는 공정가치 변동손익의 일부로 보아 당기손익-공정가치 측정 지분상품으로부터 발생하는 외환차이는 당기손익으로, 기타포괄손익-공정가치 측정 지분상품의 외환차이는 기타포괄손익에 포함하여 인식됩니다.

### 라. 금융자산

#### (1) 분류

회사는 다음의 측정 범주로 금융자산을 분류합니다.

- 당기손익-공정가치 측정 금융자산
- 기타포괄손익-공정가치 측정 금융자산
- 상각후원가 측정 금융자산

계속;

## 2. 중요한 회계정책, 계속 :

금융자산은 금융자산의 관리를 위한 사업모형과 금융자산의 계약상 현금흐름 특성에 근거하여 분류합니다.

공정가치로 측정하는 금융자산의 손익은 당기손익 또는 기타포괄손익으로 인식합니다. 채무상품에 대한 투자는 해당 자산을 보유하는 사업모형에 따라 그 평가손익을 당기손익 또는 기타포괄손익으로 인식합니다. 회사는 금융자산을 관리하는 사업모형을 변경하는 경우에만 채무상품을 재분류합니다.

단기매매항목이 아닌 지분상품에 대한 투자는 최초 인식시점에 후속적인 공정가치 변동을 기타포괄손익으로 표시할 것을 지정하는 취소불가능한 선택을 할 수 있습니다. 지정되지 않은 지분상품에 대한 투자의 공정가치 변동은 당기손익으로 인식합니다.

### (2) 측정

회사는 최초 인식시점에 금융자산을 공정가치로 측정하며, 당기손익-공정가치 측정 금융자산이 아닌 경우에 해당 금융자산의 취득과 직접 관련되는 거래원가는 공정가치에 가산합니다. 당기손익-공정가치 측정 금융자산의 거래원가는 당기손익으로 비용처리합니다.

내재과생상품을 포함하는 복합계약은 계약상 현금흐름이 원금과 이자로만 구성되어 있는지를 결정할 때 해당 복합계약 전체를 고려합니다.

#### ① 채무상품

금융자산의 후속적인 측정은 금융자산의 계약상 현금흐름 특성과 그 금융자산을 관리하는 사업모형에 근거합니다. 회사는 채무상품을 다음의 세 범주로 분류합니다.

계속;



## 2. 중요한 회계정책, 계속 :

### - 상각후원가

계약상 현금흐름을 수취하기 위해 보유하는 것이 목적인 사업모형 하에서 금융자산을 보유하고, 계약상 현금흐름이 원리금만으로 구성되어 있는 자산은 상각후원가로 측정합니다. 상각후원가로 측정하는 금융자산으로서 위험회피관계의 적용 대상이 아닌 금융자산의 손익은 해당 금융자산을 제거하거나 손상할 때 당기손익으로 인식합니다. 유효이자율법에 따라 인식하는 금융자산의 이자수익은 '금융수익'에 포함됩니다.

### - 기타포괄손익-공정가치 측정 금융자산

계약상 현금흐름의 수취와 금융자산의 매도 둘 다를 통해 목적을 이루는 사업모형 하에서 금융자산을 보유하고, 계약상 현금흐름이 원리금만으로 구성되어 있는 금융자산은 기타포괄손익-공정가치로 측정합니다. 손상차손(환입)과 이자수익 및 외환손익을 제외하고는, 공정가치로 측정하는 금융자산의 평가손익은 기타포괄손익으로 인식합니다. 금융자산을 제거할 때에는 인식한 기타포괄손익누계액을 자본에서 당기손익으로 재분류합니다. 유효이자율법에 따라 인식하는 금융자산의 이자수익은 '금융수익'에 포함됩니다. 외환손익은 '기타수익 또는 기타비용'으로 표시하고 손상차손은 '기타비용'으로 표시합니다.

### - 당기손익-공정가치측정 금융자산

상각후원가 측정이나 기타포괄손익-공정가치 측정 금융자산이 아닌 채무상품은 당기손익-공정가치로 측정됩니다. 위험회피관계가 적용되지 않는 당기손익-공정가치 측정 채무상품의 손익은 당기손익으로 인식하고 발생한 기간에 손익계산서에 '기타수익 또는 기타비용'으로 표시합니다.

계속;

## 2. 중요한 회계정책, 계속 :

### ② 지분상품

회사는 모든 지분상품에 대한 투자를 후속적으로 공정가치로 측정합니다. 공정가치 변동을 기타포괄손익으로 표시할 것을 선택한 장기적 투자목적 또는 전략적 투자목적의 지분상품에 대해 기타포괄손익으로 인식한 금액은 해당 지분상품을 제거할 때에도 당기손익으로 재분류하지 않습니다. 이러한 지분상품에 대한 배당수익은 회사가 배당을 받을 권리가 확정된 때 '기타수익'으로 당기손익으로 인식합니다.

당기손익-공정가치로 측정하는 금융자산의 공정가치 변동은 손익계산서에 '기타수익 또는 기타비용'으로 표시합니다. 기타포괄손익-공정가치로 측정하는 지분상품에 대한 손상차손(환입)은 별도로 구분하여 인식하지 않습니다.

### (3) 손상

회사는 미래전망정보에 근거하여 상각후원가로 측정하거나 기타포괄손익-공정가치로 측정하는 채무상품에 대한 기대신용손실을 평가합니다. 손상 방식은 신용위험의 유의적인 증가 여부에 따라 결정됩니다. 단, 매출채권 및 리스채권에 대해 회사는 채권의 최초 인식시점부터 전체기간 기대신용손실을 인식하는 간편법을 적용합니다.

### (4) 인식과 제거

금융자산의 정형화된 매입 또는 매도는 매매일에 인식하거나 제거합니다. 금융자산은 현금 흐름에 대한 계약상 권리가 소멸하거나 금융자산을 양도하고 소유에 따른 위험과 보상의 대부분을 이전한 경우에 제거됩니다.

계속;

## 2. 중요한 회계정책, 계속 :

### (5) 금융상품의 상계

금융자산과 부채는 인식한 자산과 부채에 대해 법적으로 집행가능한 상계권리를 현재 보유하고 있고, 순액으로 결제하거나 자산을 실현하는 동시에 부채를 결제할 의도를 가지고 있을 때 상계하여 재무상태표에 순액으로 표시합니다. 법적으로 집행가능한 상계권리는 미래사건에 좌우되지 않으며, 정상적인 사업과정의 경우와 채무불이행의 경우 및 지급불능이나 파산의 경우에도 집행가능한 것을 의미합니다.

### 마. 파생상품

파생상품은 파생상품계약 체결시점에 공정가치로 최초 인식되며 후속적으로 공정가치로 재측정됩니다. 위험회피회계의 적용요건을 충족하지 않는 파생상품의 공정가치변동은 거래의 성격에 따라 '기타수익 또는 기타비용'으로 포괄손익계산서에 인식됩니다.

회사는 예상매출의 환율변동위험을 회피하기 위한 현금흐름 위험회피회계를 적용하고 있습니다. 현금흐름위험회피수단으로 지정된 파생상품의 공정가치 변동 중 위험회피에 효과적인 부분은 위험회피 개시 이후 위험회피대상항목의 공정가치(현재가치) 변동 누계액(위험회피 대상 미래예상현금흐름의 변동 누계액의 현재가치)을 한도로 현금흐름위험회피 항목으로 자본에 인식됩니다. 비효과적인 부분은 '기타수익 또는 기타비용'으로 인식됩니다.

선도계약이 예상매출의 환율변동 위험을 회피하기 위해 사용되는 경우, 회사는 일반적으로 선도계약의 현물요소의 가치 변동만을 위험회피수단으로 지정하고 있습니다. 선도계약의 현물요소 가치 변동 중 위험회피에 효과적인 부분에 대한 손익은 현금흐름위험회피 항목으로 자본에 인식됩니다. 자본에 누적된 금액은 위험회피대상항목이당기손익에 영향을 미치는 기간에 '매출'로 재분류됩니다.

계속;

2. 중요한 회계정책, 계속 :

마. 재고자산

재고자산은 원가와 순실현가능가치 중 작은 금액으로 표시되고, 재고자산의 원가는 개별법을 적용하는 미착품과 이동평균법을 적용하는 저장품을 제외하고는 선입선출법에 따라 결정됩니다.

사. 유형자산

유형자산은 원가에서 감가상각누계액과 손상차손누계액을 차감하여 표시됩니다. 역사적원가는 자산의 취득에 직접적으로 관련된 지출을 포함합니다.

토지를 제외한 자산은 취득원가에서 잔존가치를 제외하고, 다음의 추정 경제적 내용연수에 걸쳐 정액법으로 상각됩니다.

구 분	추정 경제적 내용연수
건 물	20년 ~ 40년
구 축 물	20년 ~ 40년
기 계 장 치	15년 ~ 30년
차량운반구	5년
기타의유형자산	3년 ~ 5년
촉 매	생산량비례법

유형자산의 감가상각방법과 잔존가치 및 경제적 내용연수는 매 회계연도 말에 재검토되고 필요한 경우 추정의 변경으로 회계처리됩니다.

계속;

## 2. 중요한 회계정책, 계속 :

### 아. 차입원가

적격자산을 취득 또는 건설하는 데 발생한 차입원가는 해당 자산을 의도된 용도로 사용할 수 있도록 준비하는 기간 동안 자본화되고, 적격자산을 취득하기 위한 특정목적차입금의 일시적 운용에서 발생한 투자수익은 당 회계기간 동안의 자본화 가능 차입원가에서 차감됩니다. 기타 차입원가는 발생기간에 비용으로 인식됩니다.

### 자. 무형자산

영업권은 원가에서 손상차손누계액을 차감한 금액으로 표시되고 있습니다.

영업권을 제외한 무형자산은 역사적 원가로 측정하며, 최초 인식 후에 원가에서 상각누계액과 손상차손누계액을 차감한 금액을 장부금액으로 표시하고 있습니다. 회원권은 이용 가능 기간에 대하여 예측가능한 제한이 없으므로 내용연수가 한정되지 않아 상각되지 않습니다. 한정된 내용연수를 가지는 다음의 무형자산은 추정내용연수 동안 정액법으로 상각됩니다.

구 분	추정내용연수
전용시설이용권	독점 공급권을 갖는 기간 또는 임차기간
기타의무형자산	5년

### 차. 투자부동산

임대수익이나 투자차익을 목적으로 보유하고 있는 부동산은 투자부동산으로 분류합니다. 투자부동산은 최초 인식시점에 원가로 측정되며, 최초 인식 후에는 원가에서 감가상각누계액과 손상차손누계액을 차감한 금액으로 표시됩니다. 회사가 보유한 투자부동산은 전액 토지입니다.

### 카. 비금융자산의 손상

영업권이나 내용연수가 비한정인 무형자산에 대하여는 매년, 상각대상 자산에 대하여는 자산손상을 시사하는 징후가 있을 때 손상검사를 수행하고 있습니다. 손상차손은 회수가가능액(사용가치 또는 처분부대원가를 차감한 공정가치 중 높은 금액)을 초과하는 장부금액만큼 인식되고 영업권 이외의 비금융자산에 대한 손상차손은 매 보고기간말에 환입가능성이 검토됩니다.

## 2. 중요한 회계정책, 계속:

### 타. 금융부채

#### (1) 분류 및 측정

회사의 당기손익-공정가치 측정 금융부채는 단기매매목적의 금융상품입니다. 주로 단기간 내에 재매입할 목적으로 부담하는 금융부채는 단기매매금융부채로 분류됩니다. 또한, 위험회피회계의 수단으로 지정되지 않은 파생상품이나 금융상품으로부터 분리된 내재파생상품도 단기매매금융부채로 분류됩니다.

당기손익-공정가치 측정 금융부채, 금융보증계약, 금융자산의 양도가 제거조건을 충족하지 못하는 경우에 발생하는 금융부채를 제외한 모든 비파생금융부채는 상각후원가로 측정하는 금융부채로 분류되고 있으며, 재무상태표 상 "매입채무", "기타채무" 및 "차입금" 등으로 표시됩니다.

#### (2) 제거

금융부채는 계약상 의무가 이행, 취소 또는 만료되어 소멸되거나 기존 금융부채의 조건이 실질적으로 변경된 경우에 재무상태표에서 제거됩니다.

계속;

## 2. 중요한 회계정책, 계속:

### 과. 당기법인세 및 이연법인세

법인세비용은 당기법인세와 이연법인세로 구성됩니다. 법인세는 기타포괄손익이나 자본에 직접 인식된 항목과 관련된 금액은 해당 항목에서 직접 인식하며, 이를 제외하고는 당기손익으로 인식됩니다. 법인세비용은 보고기간말 현재 제정되었거나 실질적으로 제정된 세법에 기초하여 측정됩니다.

경영진은 적용 가능한 세법 규정이 해석에 따라 달라질 수 있는 상황에 대하여 회사가 세무신고 시 적용한 세무정책에 대하여 주기적으로 평가하고 있습니다. 회사는 세무당국에 납부할 것으로 예상되는 금액에 기초하여 당기법인세비용을 인식합니다.

이연법인세는 자산과 부채의 장부금액과 세무기준액의 차이로 정의되는 일시적 차이에 대하여 장부금액을 회수하거나 결제할 때의 예상 법인세효과로 인식됩니다. 다만, 사업결합 이외의 거래에서 자산·부채를 최초로 인식할 때 발생하는 이연법인세자산과 부채는 그 거래가 회계이익이나 과세소득에 영향을 미치지 않는다면 인식되지 않습니다. 이연법인세자산은 차감할 일시적차이가 사용될 수 있는 미래 과세소득의 발생가능성이 높은 경우에 인식됩니다.

종속기업, 공동기업 및 관계기업 투자지분과 관련된 가산할 일시적차이에 대하여 소멸시점을 통제할 수 있는 경우, 그리고 예측가능한 미래에 일시적차이가 소멸하지 않을 가능성이 높은 경우를 제외하고 이연법인세부채를 인식하고 있습니다. 또한 이러한 자산으로부터 발생하는 차감할 일시적차이에 대하여 일시적차이가 예측가능한 미래에 소멸할 가능성이 높고 일시적차이가 사용될 수 있는 과세소득이 발생할 가능성이 높은 경우에만 이연법인세자산을 인식하고 있습니다.

이연법인세자산과 부채는 당기법인세자산과 당기법인세부채를 상계할 수 있는 법적으로 집행가능한 권리를 회사가 보유하고, 이연법인세자산과 부채가 동일한 과세당국에 의해서 부과되는 법인세와 관련이 있으면서 순액으로 결제할 의도가 있는 경우에 상계됩니다.

## 2. 중요한 회계정책, 계속:

### 하. 퇴직급여

회사의 퇴직연금제도는 확정기여제도와 확정급여제도로 구분됩니다.

확정기여제도는 회사가 고정된 금액의 기여금을 별도 기금에 지급하는 퇴직연금제도이며, 기여금은 종업원이 근무 용역을 제공하였을 때 비용으로 인식됩니다.

확정급여제도는 확정기여제도를 제외한 모든 퇴직연금제도입니다. 일반적으로 확정급여제도는 연령, 근속연수나 급여수준 등의 요소에 의하여 종업원이 퇴직할 때 지급받을 퇴직연금 급여의 금액이 확정됩니다. 확정급여제도와 관련하여 재무상태표에 계상된 부채는 보고기간 말 현재 확정급여채무의 현재가치에서 사외적립자산의 공정가치를 차감한 금액입니다. 확정급여채무는 매년 독립된 보험계리인에 의해 예측단위적립방식에 따라 산정되며, 확정급여채무의 현재가치는 그 지급시점과 만기가 유사한 우량회사채의 이자율로 기대미래현금유출액을 할인하여 산정됩니다. 한편, 순확정급여자산부채와 관련한 재측정요소는 기타포괄손익으로 인식됩니다.

제도 개정, 축소 또는 정산이 발생하는 경우, 과거근무원가 또는 정산으로 인한 손익은 당기 손익으로 인식됩니다.

### 거. 충당부채

충당부채는 의무를 이행하기 위하여 예상되는 지출액의 현재가치로 측정되며, 시간경과로 인한 충당부채의 증가는 이자비용으로 인식됩니다.

계속;



## 2. 중요한 회계정책, 계속:

### 너. 고객충성제도

고객에게 제공하는 보상점수는 계약을 체결하지 않았다면 받을 수 없는 중요한 권리를 제공하므로 보상점수를 제공하는 약속은 별도의 수행의무입니다. 거래가격은 제품과 보상점수에 상대적 개별판매가격에 따라 배분합니다. 경영진은 보상점수의 개별판매가격을 보상점수가 상환될 때 부여되는 할인과 과거경험에 기초한 상환가능성에 근거하여 추정합니다. 제품의 개별판매가격은 소매가격에 근거하여 추정합니다.

### 더. 자본금

보통주와 상환의무 없는 우선주는 모두 자본으로 분류하고 있습니다.

회사가 회사의 보통주를 취득하는 경우, 직접거래원가를 포함하는 지급 대가는 그 보통주가 소각되거나 재발행될 때까지 회사의 자본에서 차감하여 표시하고 있습니다. 이러한 자기주식이 재발행되는 경우, 수취한 대가는 회사의 주주에게 귀속되는 자본에 포함하고 있습니다.

계속;

## 2. 중요한 회계정책, 계속 :

### 러. 수익인식

회사는 석유제품, 가스, 윤활기유, 화학제품 및 관련 제품의 제조, 판매와 원유 및 상기 각 제품의 수출입업을 영위하고 있습니다. 제품 판매로 인한 수익은 계약에 따라 고객에게 제품을 판매하는 시점에 인식합니다.

회사는 받을 권리를 갖게 될 대가를 더 잘 예측할 것으로 예상하는 기댓값 방법을 사용하여 변동 대가를 추정하고, 반품기한이 경과할 때 이미 인식한 누적 수익금액 중 유의적인 부분을 되돌리지 않을 가능성이 매우 높은 금액까지만 변동대가를 거래가격에 포함하여 수익을 인식합니다. 기업이 받았거나 받을 대가 중에서 권리를 갖게 될 것으로 예상하지 않는 금액은 환불부채로 계상합니다.

회사는 하나의 계약에서 식별된 여러 수행의무에 상대적 개별 판매가격을 기초로 거래가격을 배분합니다. 각 수행의무의 개별 판매가격을 추정하기 위하여 '시장평가 조정 접근법'을 사용하며, 예외적으로 일부 거래에 대해서는 예상원가를 예측하고 적절한 이윤을 더하는 '예상원가 이윤 가산 접근법'을 사용합니다.

회사는 고객에게 환불할 것으로 예상되는 총액을 계약부채(환불부채)로 인식하고 수익을 조정하며, 고객이 반품 권리를 행사할 때 고객으로부터 제품을 회수할 권리를 가지므로 그 자산을 인식하고 해당 금액만큼 매출원가를 조정합니다. 제품을 회수할 권리는 제품의 과거장부금액에서 제품을 회수하는데 드는 원가를 차감하여 측정합니다.

계속;

## 2. 중요한 회계정책, 계속:

### 며. 리스

#### (1) 리스제공자

회사가 리스제공자인 경우 운용리스에서 생기는 리스수익은 리스기간에 걸쳐 정액기준으로 인식합니다. 운용리스 체결 과정에서 부담하는 리스개설직접원가를 기초자산의 장부금액에 더하고 리스료 수익과 같은 기준으로 리스기간에 걸쳐 비용으로 인식합니다. 각 리스된 자산은 재무상태표에서 그 특성에 기초하여 표시하였습니다.

#### (2) 리스이용자

회사는 선박, 저장시설, 주유소 및 충전소 부지, 기타 시설 및 장치를 리스하고 있습니다. 리스계약은 1~20년의 고정기간으로 체결되지만 연장선택권이 있을 수 있습니다.

계약에는 리스요소와 비리스요소가 모두 포함될 수 있습니다. 회사는 상대적 개별 가격에 기초하여 계약 대가를 리스요소와 비리스요소에 배분하였습니다

리스조건은 개별적으로 협상되며 다양한 계약조건을 포함합니다.

리스계약에 따라 부과되는 다른 제약은 없지만 리스자산을 차입금의 담보로 제공할 수는 없습니다.

회사는 계약이 집행가능한 기간 내에서 해지불능기간에 리스이용자가 연장선택권을 행사할 것이 상당히 확실한 경우의 그 대상기간을 포함하여 리스기간을 산정합니다. 회사는 리스이용자와 리스제공자가 각각 다른 당사자의 동의 없이 종료할 수 있는 권리가 있는 경우 계약을 종료할 때 부담할 경제적 불이익을 고려하여 집행가능기간을 산정합니다.

## 2. 중요한 회계정책, 계속:

리스에서 생기는 자산과 부채는 최초에 현재가치기준으로 측정합니다. 리스부채는 다음 리스료의 순현재가치를 포함합니다.

- 받을 리스 인센티브를 차감한 고정리스료(실질적인 고정리스료 포함)
- 개시일 현재 지수나 요율을 사용하여 최초 측정한, 지수나 요율(이율)에 따라 달라지는 변동리스료
- 잔존가치보증에 따라 회사(리스이용자)가 지급할 것으로 예상되는 금액
- 회사(리스이용자)가 매수선택권을 행사할 것이 상당히 확실한 경우에 그 매수선택권의 행사가격
- 리스기간이 회사(리스이용자)의 종료선택권 행사를 반영하는 경우에 그 리스를 종료하기 위하여 부담하는 금액

리스의 내재이자율을 쉽게 산정할 수 있는 경우 그 이자율로 리스료를 할인합니다. 내재이자율을 쉽게 산정할 수 없는 경우에는 리스이용자가 비슷한 경제적 환경에서 비슷한 기간에 걸쳐 비슷한 담보로 사용권자산과 가치가 비슷한 자산을 획득하는 데 필요한 자금을 차입한다면 지급해야 할 이자율인 리스이용자의 증분차입이자율을 사용합니다.

회사는 증분차입이자율을 다음과 같이 산정합니다.

- 가능하다면 개별 리스이용자가 받은 최근 제3자 금융 이자율에 제3자 금융을 받은 이후 재무상태의 변경을 반영
- 국가, 통화, 담보, 보증과 같은 리스에 특정한 조정을 반영

회사는 지수나 요율에 따라 달라지는 변동리스료의 경우 지수나 요율이 유효할 때까지 리스부채에 포함하지 않는 변동리스료의 잠재적 미래 증가 위험에 노출되어 있습니다. 지수나 요율에 따라 달라지는 리스료의 조정액이 유효한 시점에서 리스부채를 재평가하고 사용권자산을 조정합니다.

## 2. 중요한 회계정책, 계속:

각 리스료는 리스부채의 상환과 금융원가로 배분합니다. 금융원가는 각 기간의 리스부채 잔액에 대하여 일정한 기간 이자율이 산출되도록 계산된 금액을 리스기간에 걸쳐 당기손익으로 인식합니다.

사용권자산은 다음 항목들로 구성된 원가로 측정합니다.

- 리스부채의 최초 측정금액
- 받은 리스 인센티브를 차감한 리스개시일이나 그 전에 지급한 리스료
- 리스이용자가 부담하는 리스개설직접원가
- 복구원가의 추정치

사용권자산은 리스개시일부터 사용권자산의 내용연수 종료일과 리스기간 종료일 중 이른 날까지의 기간동안 감가상각합니다. 회사가 매수선택권을 행사할 것이 상당히 확실한 (reasonably certain) 경우 사용권자산은 기초자산의 내용연수에 걸쳐 감가상각하며, 사용권자산의 내용연수는 1~20년입니다.

단기리스와 모든 소액자산 리스와 관련된 리스료는 정액 기준에 따라 당기손익으로 인식합니다. 단기리스는 리스기간이 12개월 이하인 리스이며, 소액자산 리스는 IT기기 등으로 구성되어 있습니다.

## 버. 배당금

배당금은 회사의 주주에 의해 승인된 시점에 부채로 인식하고 있습니다.

## 서. 주당이익

보통주 기본주당이익은 보통주에 귀속되는 당기순이익을 보고기간 동안의 회사의 가중평균 유통보통주식수로 나누어 산정한 것입니다. 우선주 기본주당이익은 참가적우선주에 귀속되는 당기순이익을 보고기간 동안의 회사의 가중평균 유통참가적우선주식수로 나누어 산정한 것입니다.

## 2. 중요한 회계정책, 계속:

### 어. 영업부문

영업부문별 정보는 회사의 최고경영의사결정자에게 내부적으로 보고되는 방식에 기초하여 공시됩니다. 최고경영의사결정자는 영업부문에 배부될 자원과 영업부문의 성과를 평가하는데 책임이 있으며, 회사는 전략적 의사결정을 수행하는 이사회를 최고경영의사결정자로 보고 있습니다.

### 저. 온실가스배출권과 배출부채

회사는 배출권 거래제에 따라 정부로부터 무상으로 할당받은 배출권은 영(0)으로 측정하여 인식하고, 매입 배출권은 매입원가에 취득과 직접 관련되어 정상적으로 발생하는 그 밖의 원가를 가산하여 취득원가로 인식합니다. 배출권은 원가에서 손상차손누계액을 차감한 금액을 장부금액으로 측정하며, 보고기간 말부터 1년 이내 정부에 제출할 부분은 유동자산으로 분류합니다.

배출부채는 정부에 배출권을 제출해야 하는 현재의무로서, 회사가 보유한 해당 이행연도분 배출권의 장부금액과 이를 초과하는 배출량에 대한 의무 이행에 소요되는 지출의 보고기간 말 현재 최선의 추정치의 합으로 측정하며, 보고기간 말부터 1년 이내 결제될 부분은 유동부채로 분류합니다.

배출권은 정부에 제출·매각 하거나, 제출·매각에 사용할 수 없게 되어 더 이상 미래경제적 효익이 예상되지 않을 때 제거하고, 배출부채는 배출권을 정부에 제출할 때 제거합니다. 배출권과 배출부채는 각각 재무상태표에 '무형자산'과 '충당부채'로 분류합니다

### 처. 재무제표 승인

회사의 재무제표는 2022년 2월 28일자로 이사회에서 승인되었으며, 정기주주총회에서 수정 승인될 수 있습니다.

### 3. 재무위험관리 :

#### 가. 재무위험관리요소

회사의 재무위험관리는 주로 시장위험, 신용위험, 유동성위험에 대해 전사 각 사업주체가 안정적이고 지속적으로 경영성과를 창출할 수 있도록 지원하고, 동시에 재무구조 개선 및 자금 운영의 효율성 제고를 통해 금융비용을 절감함으로써 사업의 원가경쟁력 제고에 기여하는데 그 목적이 있습니다.

재무위험관리는 이사회 및 최고경영진이 승인한 정책에 따라 각 부서들이 긴밀히 협력하여 재무위험을 식별, 평가 및 회피하고 있습니다.

#### (1) 시장위험

##### 1) 외환위험

회사는 국제적인 영업활동으로 인하여 외환위험, 특히 주로 미국 달러화와 관련된 외환위험에 노출되어 있습니다. 외환위험은 미래예상거래와 인식된 자산부채 등이 기능통화 외의 통화로 표시될 때 발생하고 있습니다.

회사의 외환 위험관리의 목표는 환율 변동의 불확실성에 따른 손익 변동을 최소화함으로써 기업의 가치를 극대화하는 데 있습니다.

회사는 외환위험을 최소화할 수 있도록 외환위험관리시스템을 구축하고 있으며, 이 시스템에 따라 영업이익에 미치는 외환위험과 외화표시 자산부채에 미치는 외환위험이 대부분 서로 상쇄될 수 있도록 관리하고 있습니다.

2021년 12월 31일 현재 다른 모든 변수가 일정하고 각 외화에 대한 원화의 환율이 10% 상승 및 하락할 경우, 당 회계기간에 대한 세후이익은 주로 미국달러화로 표시된 매출채권, 매입채무, Usance 차입금 등으로 인하여 224,323백만원(전기: 192,738백만원)만큼 감소 및 증가하나, 대부분 영업이익에 미치는 외환위험과 상쇄될 수 있는바, 외환위험은 적절히 통제되고 있습니다.

3. 재무위험관리, 계속 :

2021년과 2020년 12월 31일 현재 주요 금융상품의 통화별 구성내역은 다음과 같습니다.

(단위:백만원)

구 분	2021.12.31	2020.12.31
매출채권		
KRW	418,969	261,433
USD	1,506,560	911,205
EUR	17,670	9,872
AUD	4,097	2,072
합 계	1,947,296	1,184,582
매입채무		
KRW	123,140	49,331
USD	2,920,688	1,942,246
JPY	1,022	884
합 계	3,044,850	1,992,461
차입금		
KRW	3,195,991	4,134,393
USD	2,358,921	1,675,586
합 계	5,554,912	5,809,979

계속;



### 3. 재무위험관리, 계속:

#### 2) 제품마진 변동위험

회사는 원유의 구매시점과 생산제품의 판매시점이 상이하므로 이로 인한 마진 변동위험에 노출되어 있습니다. 회사의 제품마진 변동위험 관리 목표는 마진변동의 불확실성을 최소화함으로써 기업가치를 극대화하는데 있습니다.

회사는 제품의 가격변동에 따른 마진변동 위험을 최소화하기 위하여 당월 생산된 제품을 대부분 당월에 판매하고 있으며, 제품의 비축 필요성이 있는 경우 제품스왑을 통하여 미래의 가격변동 위험을 제거하여 보장된 판매마진을 확보하는 방법으로 관리하고 있습니다.

#### 3) 이자율 위험

회사의 이자율 위험은 예금 또는 차입금에 적용되는 미래 시장이자율 변동에서 비롯됩니다. 이는 주로 변동금리부 조건의 차입금에 적용되는 이자율 변동에서 발생하며, 이로 인해 회사는 현금흐름 이자율위험에 노출되어 있습니다.

회사의 이자율 위험관리 목표는 이자율 변동으로 인한 불확실성과 순이자비용을 최소화함으로써 기업가치를 극대화하는데 있습니다.

2021년과 2020년 12월 31일 현재 모든 변수가 일정하고 이자율이 100 basis point 변동 시 회사의 세후이익 및 자본에 미치는 영향은 없습니다.

계속;

3. 재무위험관리, 계속:

4) 기타포괄손익-공정가치금융자산 및 당기손익-공정가치금융자산의 가격변동위험

회사는 재무상태표상 기타포괄손익-공정가치금융자산 및 당기손익-공정가치금융자산으로 분류되는 보유 지분증권에 대한 가격위험에 노출되어 있습니다. 지분증권에 대한 투자로 인한 가격위험을 관리하기 위해 포트폴리오를 분산투자하고 있습니다.

상장주식, 비상장주식과 펀드 관련 주가의 상승 및 하락이 당기와 전기의 총포괄손익의 증가 및 감소에 미치는 영향은 아래와 같습니다. 이 분석은 다른 변수들은 일정하며 회사가 보유하고 있는 주식의 해당 주가가 10% 변동할 경우를 분석한 것입니다.

(단위:백만원)

구 분	당 기	전 기
상장주식	-	21
비상장주식	3,948	3,192
펀드	1,085	1,049

계속;

### 3. 재무위험관리, 계속:

#### (2) 신용위험

##### 1) 위험관리

신용위험은 계약상대방이 계약상의 의무를 이행하지 않아 재무적 손실이 발생할 위험으로써 보유하고 있는 수취채권, 현금및현금성자산, 파생금융상품 및 금융기관 예치금 등으로부터 발생하고 있습니다. 금융기관의 경우, 독립적인 신용평가기관으로부터의 신용등급이 높은 경우에 한하여 거래를 하고 있습니다. 고객의 경우 독립적으로 신용평가를 받는다면 평가된 신용등급이 사용되며, 독립적인 신용등급이 없는 경우 고객의 재무상태와 과거경험 등 기타 요소들을 고려하여 신용을 평가하게 됩니다.

신용여신은 신용정책 상의 평가기준에 의거하여 적정한도가 산출되며 기 설정된 내부의 재량권 및 절차에 따라 엄격하게 집행됩니다.

당기말과 전기말 현재 신용위험에 대한 최대 노출정도는 다음과 같습니다.

(단위:백만원)

구 분	2021.12.31	2020.12.31
금융자산		
현금및현금성자산	1,933,416	734,757
매출채권	1,947,296	1,184,582
기타채권	205,302	250,579
기타금융자산	11,074	344,194
파생상품자산	1,248	5,336
합 계	4,098,336	2,519,448

매출채권과 기타채권을 제외하고 연체되거나 손상된 금융자산은 없으며, 매출채권 및 기타채권을 제외하고 회사가 보유하고 있는 담보는 없습니다.

3. 재무위험관리, 계속:

2) 금융자산의 손상

회사는 기대신용손실 모형이 적용되는 다음의 금융자산을 보유하고 있습니다.

- 재화 및 용역의 제공에 따른 매출채권
- 상각후원가 측정 기타채권 및 기타 금융자산
- 기타포괄손익-공정가치로 측정하는 채무상품
- 기업회계기준서 제 1116호의 적용범위에 포함되는 리스채권

리스채권에서 식별된 기대신용손실은 유의적이지 않으며, 현금성자산도 손상 규정의적용대상에 포함되나 식별된 기대신용손실은 유의적이지 않습니다.

- 매출채권

회사는 매출채권에 대해 전체 기간 기대신용손실을 손실충당금으로 인식하는 간편법을 적용합니다.

매출 거래처와 관련된 신용위험에 영향을 미칠 수 있는 정보를 이용하여 기대 신용손실을 추정하였습니다.

기초와 기말의 매출채권에 대한 손실충당금은 다음과 같습니다.

(단위: 백만원)

	당기말	당기초
총 장부금액 - 매출채권	1,950,005	1,186,144
손실충당금	(2,709)	(1,562)

계속;

3. 재무위험관리, 계속:

당기와 전기 중 매출채권의 손실충당금 변동내역은 다음과 같습니다.

(단위: 백만원)

	매출채권	
	당기	전기
기초	1,562	2,344
당기손익으로 인식된 손실충당금의 증가	1,179	-
회수가 불가능하여 당기중 제각된 금액(순액)	(32)	(69)
환입된 미사용 금액	-	(713)
기말	2,709	1,562

매출채권은 회수를 더 이상 합리적으로 예상할 수 없는 경우 제각됩니다.

매출채권에 손상은 포괄손익계산서상 대손상각비로 순액으로 표시되고 있습니다. 제각된 금액의 후속적인 회수는 동일한 계정과목에 대한 차감으로 인식하고 있습니다.

- 상각후원가 측정 기타채권 및 기타 금융자산

상각후원가 측정 기타채권 및 기타 금융자산에 대한 손실충당금의 변동 내역은 없습니다.

리스채권 이외의 상각후원가 측정 기타채권 및 기타 금융자산은 모두 신용위험이 낮은 것으로 판단되며, 따라서 손실충당금은 12개월 기대신용손실로 인식하였습니다. 그 외 금융상품은 채무불이행 위험이 낮고 단기간 내에 계약상 현금흐름을 지급할 수 있는 발행자의 충분한 능력이 있는 경우 신용위험이 낮은 것으로 간주합니다. 리스채권은 전체 기간 기대신용손실을 손실충당금으로 인식하는 간편법을 적용합니다.

계속;

### 3. 재무위험관리, 계속:

#### - 기타포괄손익-공정가치 측정 채무상품

기타포괄손익-공정가치로 측정하는 채무상품은 국공채, 회사채와 매각 또는 할인 대상이 되는 매출채권을 포함합니다. 기타포괄손익-공정가치로 측정하는 채무상품의 손실충당금은 당기손익에 인식되고 공정가치평가손실로 기타포괄손익에 인식되었을 금액을 감소시킵니다.

매각 또는 할인 대상이 되는 매출채권 제외한 기타포괄손익-공정가치로 측정하는 채무상품은 모두 신용위험이 낮은 것으로 판단되며, 따라서 손실충당금은 12개월 기대신용손실로 인식하였습니다. 경영진은 적어도 한 개 이상의 주요 신용평가기관에서 투자 등급인 신용등급을 받은 상장 회사채의 경우 '신용위험이 낮은' 것으로 간주합니다. 그 외 금융상품은 채무불이행 위험이 낮고 단기간 내에 계약상 현금흐름을 지급할 수 있는 발행자의 충분한 능력이 있는 경우 신용위험이 낮은 것으로 간주합니다. 매출채권은 전체 기간 기대신용손실을 손실충당금으로 인식하는 간편법을 적용합니다.

매각 또는 할인 대상이 되는 매출채권을 제외한 기타포괄손익-공정가치로 측정하는 기타 금융자산에 대한 손실충당금의 당기 중 변동내역은 없습니다.

계속;

3. 재무위험관리, 계속:

3) 대손상각비

당기와 전기 중 손익으로 인식된 금융자산의 손상 관련 대손충당금 설정(환입)은 다음과 같습니다.

(단위: 백만원)

	당기	전기
대손충당금 설정(환입)		
매출채권	1,179	(713)
합계	1,179	(713)

(3) 유동성 위험

유동성 위험은 회사가 금융부채와 관련된 의무를 충족하는 데 어려움을 겪게 될 위험입니다.

회사는 미사용 차입금한도 및 보유현금을 적정수준으로 유지하고 영업 자금 수요를 충족시킬 수 있도록 유동성에 대한 예측을 항시 검토하여 차입금 한도나 약정을 위반하는 일이 없도록 하고 있습니다. 유동성에 대한 예측 시에는 회사의 자금조달 계획, 약정 준수, 회사 내부의 목표재무비율 및 통화에 대한 제한과 같은 외부 법규나 법률 요구사항이 있는 경우 그러한 요구사항을 고려하고 있습니다.

계속;

3. 재무위험관리, 계속:

2021년과 2020년 12월 31일 현재 회사의 유동성 위험 분석내역은 다음과 같습니다.

(단위:백만원)

구 분		1년 미만	1년~2년	2년 이상	합 계
2021년 12월 31일					
매입채무		3,044,850	-	-	3,044,850
기타채무		584,306	81,962	187,386	853,654
차입금		2,881,106	640,915	2,251,839	5,773,860
통화선도(총액)	유입	(413,040)	-	-	(413,040)
	유출	412,031	-	-	412,031
제품스왑(차액)		1,969	-	-	1,969
합 계		6,511,222	722,877	2,439,225	9,673,324
2020년 12월 31일					
매입채무		1,992,461	-	-	1,992,461
기타채무		400,734	60,403	204,477	665,614
차입금		2,696,384	519,973	2,891,493	6,107,850
통화선도(총액)	유입	(1,103,218)	-	-	(1,103,218)
	유출	1,127,419	-	-	1,127,419
제품스왑(차액)		4,095	-	-	4,095
합 계		5,117,875	580,376	3,095,970	8,794,221

상기 표에 공시된 현금흐름은 현재가치 할인을 하지 않은 금액입니다.



### 3. 재무위험관리, 계속:

#### 나. 자본 위험 관리

회사의 자본관리 목표는 계속기업으로서 주주 및 이해당사자들에게 이익을 지속적으로 제공할 수 있는 능력을 보호하고 자본비용을 절감하기 위해 최적 자본구조를 유지하는 것입니다.

자본구조를 유지 또는 조정하기 위하여 회사는 차입금비율, 순차입금비율 등의 재무비율을 매월 모니터링하여 필요할 경우 적절한 재무구조 개선방안을 실행하고 있습니다.

2021년과 2020년 12월 31일 현재의 차입금비율 및 순차입금비율은 다음과 같습니다.

(단위:백만원)

구 분	2021.12.31	2020.12.31
이자부 부채(A) *	5,841,197	6,072,630
현금및현금성자산 및 금융기관예치금(B)	1,944,461	1,078,811
순차입금(C=A-B)	3,896,736	4,993,819
자본총계(D)	6,981,756	5,676,593
차입금비율((A)/(D))	84%	107%
순차입금비율((C)/(D))	56%	88%

\* 차입금 및 리스부채가 포함되어 있습니다.

#### 4. 공정가치 :

##### 가. 금융상품 종류별 공정가치

2021년과 2020년 12월 31일 현재 금융상품의 종류별 장부금액 및 공정가치는 다음과 같습니다.

(단위:백만원)

구 분	2021.12.31		2020.12.31	
	장부금액	공정가치	장부금액	공정가치
금융자산				
기타포괄손익-공정가치금융자산	54,517	54,517	44,505	44,505
당기손익-공정가치금융자산	16,214	16,214	19,805	19,805
합 계	70,731	70,731	64,310	64,310
금융부채				
파생상품부채	2,210	2,210	33,577	33,577
공모사채	3,195,991	3,157,469	3,934,393	3,986,365
합 계	3,198,201	3,159,679	3,967,970	4,019,942

기타금융자산 중 공정가치금융자산과 파생상품자산·부채 및 공모사채를 제외한 금융자산과 금융부채는 장부금액이 공정가치의 합리적인 근사치입니다.

##### 나. 공정가치 서열체계

공정가치로 측정되는 금융상품은 공정가치 서열체계에 따라 구분되며 정의된 수준들은 다음과 같습니다.

- 측정일에 동일한 자산이나 부채에 대해 접근할 수 있는 활성시장의 (조정하지 않은) 공시가격 (수준 1)
- 수준 1의 공시가격 외에 자산이나 부채에 대해 직접적으로나 간접적으로 관측할 수 있는 투입변수 (수준 2)
- 자산이나 부채에 대한 관측할 수 없는 투입변수 (수준 3)

4. 공정가치, 계속:

(1) 2021년 12월 31일 현재 공정가치로 측정되는 자산과 부채의 공정가치 서열체계 구분은 다음과 같습니다.

(단위:백만원)

구 분	수준 1	수준 2	수준 3	합 계
공정가치로 측정되는 금융자산/부채				
자 산				
기타포괄손익-공정가치 금융자산				
- 지분증권	-	-	54,451	54,451
- 채무증권	66	-	-	66
당기손익-공정가치 금융자산				
- 단기매매 파생상품	-	1,248	-	1,248
- 지분증권	-	-	14,966	14,966
합 계	66	1,248	69,417	70,731
부 채				
당기손익-공정가치 금융부채				
- 단기매매 파생상품	-	2,210	-	2,210
차입금				
- 공모사채	3,157,469	-	-	3,157,469
합 계	3,157,469	2,210	-	3,159,679

계속;

4. 공정가치, 계속:

(2) 2020년 12월 31일 현재 공정가치로 측정되는 자산과 부채의 공정가치 서열체계 구분은 다음과 같습니다.

(단위:백만원)

구 분	수준 1	수준 2	수준 3	합 계
공정가치로 측정되는 금융자산/부채				
자 산				
기타포괄손익-공정가치 금융자산				
- 지분증권	290	-	44,031	44,321
- 채무증권	184	-	-	184
당기손익-공정가치 금융자산				
- 단기매매 파생상품	-	5,336	-	5,336
- 지분증권	-	-	14,469	14,469
합 계	474	5,336	58,500	64,310
부 채				
당기손익-공정가치 금융부채				
- 단기매매 파생상품	-	33,577	-	33,577
차입금				
- 공모사채	3,986,365	-	-	3,986,365
합 계	3,986,365	33,577	-	4,019,942

계속;

4. 공정가치, 계속:

다. 반복적인 공정가치 측정치의 서열체계 수준 간 이동

회사는 공정가치 서열체계의 수준 간 이동을 보고기간 말에 인식합니다. 당기 중 반복적인 공정가치 측정치의 수준 1과 수준 2간의 이동 내역은 없으며, 반복적인 공정가치 측정치의 수준 3의 변동 내역은 다음과 같습니다.

(단위: 백만원)

구 분	당기	전기
기초금액	58,500	57,919
취득	2,981	5,863
처분	(1,534)	(8,865)
총손익		
평가손익(기타포괄손익)	9,470	3,583
기말금액	69,417	58,500

라. 가치평가기법 및 투입변수

당기말 현재 회사는 공정가치 서열체계에서 수준 2와 수준 3으로 분류되는 반복적인공정가치 측정치에 대해 다음의 가치평가기법과 투입변수를 사용하고 있습니다.

(1) 수준 3

(단위:백만원)

구 분	공정가치	수준	가치평가기법	수준3 투입변수	투입변수 범위
기타포괄손익-공정가치 지분상품					
지분증권	54,451	3	현재가치기법	할인율	6.70%
당기손익-공정가치 금융자산					
지분증권	14,966	3	순자산가치접근법	할인율	N/A

4. 공정가치, 계속:

(2) 수준 2

(단위:백만원)

구분	공정가치	수준	가치평가방법
단기매매 파생상품(당기손익인식금융자산)			
통화선도	1,174	2	현재가치기법
제품스왑	74	2	현재가치기법
단기매매 파생상품(당기손익인식금융부채)			
통화선도	167	2	현재가치기법
제품스왑	2,043	2	현재가치기법

마. 수준 3으로 분류된 공정가치 측정치의 가치평가과정

회사의 재무부서는 재무보고 목적의 공정가치 측정을 담당하고 있으며 이러한 공정가치 측정치는 수준 3으로 분류되는 공정가치 측정치를 포함하고 있습니다. 회사의 재무부서는 공정가치 평가과정 및 그 결과에 대하여 회사의 경영진에게 보고합니다.

바. 수준 3으로 분류된 반복적인 공정가치 측정치의 민감도 분석

금융상품의 민감도 분석은 통계적 기법을 이용한 관측 불가능한 투입변수의 변동에 따른 금융상품의 가치 변동에 기초하여 유리한 변동과 불리한 변동으로 구분하여 이루어집니다. 그리고 공정가치가 두 개 이상의 투입변수에 영향을 받는 경우에는 가장유리하거나 또는 가장 불리한 금액을 바탕으로 산출됩니다. 민감도 분석대상인 수준 3으로 분류되는 금융상품은 공정가치 변동이 기타포괄손익 또는 당기손익으로 인식되는 지분증권이 있습니다.

## 5. 중요한 회계추정 및 가정 :

회사는 미래에 대하여 추정 및 가정을 하고 있습니다. 추정 및 가정은 지속적으로 평가되며, 과거 경험과 현재의 상황에서 합리적으로 예측가능한 미래의 사건을 고려하여 이루어집니다. 이러한 회계추정은 실제 결과와 다를 수도 있습니다.

2021년도 중 COVID-19의 확산은 국내외 경제에 중대한 영향을 미치고 있습니다. 향후 COVID-19의 둔화 또는 확산에 따라 2021년 이후 재무제표에도 긍정적 또는 부정적 영향을 줄 수 있을 것으로 예상됩니다.

다음 회계연도의 주요 자산 및 부채 장부금액에 중대한 조정을 미칠 수 있는 유의적인 위험에 대한 추정 및 가정은 다음과 같습니다.

### 가. 순확정급여자산부채

순확정급여자산부채의 현재가치는 보험수리적방식에 의해 결정되는 다양한 요소들 특히 할인율의 변동에 영향을 받습니다(주석 20 참조).

### 나. 금융상품의 공정가치

활성시장에서 거래되지 않는 금융상품의 공정가치는 원칙적으로 평가기법을 사용하여 결정됩니다. 회사는 보고기간말 현재 중요한 시장상황에 기초하여 다양한 평가기법의 선택 및 가정에 대한 판단을 하고 있습니다(주석 4 참조).

계속;

## 5. 중요한 회계추정 및 가정, 계속:

### 다. 법인세

회사의 과세소득에 대한 법인세는 세법 및 과세당국의 결정을 적용하여 산정되므로 최종 세효과를 산정하는 데에는 불확실성이 존재합니다(주석 30 참조).

회사는 특정 기간동안 과세소득의 일정 금액을 투자, 임금증가 등에 사용하지 않았을때 세법에서 정하는 방법에 따라 산정된 법인세를 추가로 부담합니다. 따라서, 해당 기간의 당기법인세와 이연법인세를 측정할 때 이에 따른 세효과를 반영하여야 하고, 이로 인해 회사가 부담할 법인세는 각 연도의 투자, 임금증가 등의 수준에 따라 달라지므로 최종 세효과를 산정하는데에는 불확실성이 존재합니다.

### 라. 영업권의 손상차손

영업권의 손상 여부를 검토하기 위한 현금창출단위의 회수가능금액은 사용가치의 계산에 기초하여 결정됩니다(주석 15 참조).

### 마. 금융자산의 손상

금융자산의 손실충당금은 부도위험 및 기대손실률 등에 대한 가정에 기초하여 측정됩니다. 회사는 이러한 가정의 설정 및 손상모델에 사용되는 투입변수의 선정에 있어서 회사의 과거 경험, 현재 시장 상황, 재무보고일 기준의 미래전망정보 등을 고려하여 판단합니다(주석 3.(2).2 참조).

계속;



5. 중요한 회계추정 및 가정, 계속:

마. 리스

리스기간을 산정할 때에 경영진은 연장선택권을 행사하거나 종료선택권을 행사하지 않을 경제적 유인이 생기게 하는 관련되는 사실 및 상황을 모두 고려합니다. 연장선택권의 대상 기간(또는 종료선택권의 대상 기간)은 리스이용자가 연장선택권을 행사할 것(또는 행사하지 않을 것)이 상당히 확실한 경우에만 리스기간에 포함됩니다.

회사는 유의적인 원가나 사업 중단 없이도 자산을 대체할 수 있으므로 사무실 등의 리스에서 대부분의 연장선택권은 리스부채에 포함하지 않습니다.

선택권이 실제로 행사되거나(행사되지 않거나) 회사가 선택권을 행사할(행사하지 않을) 의무를 부담하게 되는 경우에 리스기간을 다시 평가합니다. 리스이용자가 통제할수 있는 범위에 있고 리스기간을 산정할 때에 영향을 미치는 유의적인 사건이 일어나거나 상황에 유의적인 변화가 있을 때에만 회사는 연장선택권을 행사할 것(또는 행사하지 않을 것)이 상당히 확실한지의 판단을 변경합니다.

또한, 회사는 최초 인식시점에 잔존가치보증에 따라 지급할 것으로 예상되는 금액을 추정하여 리스부채의 일부로 인식합니다. 일반적으로 리스개시일에 예상되는 잔존가치는 보증금액과 같거나 더 높으므로 회사는 보증에 따라 어떤 금액을 지급할 것으로 예상하지 않습니다.

사. 재고자산의 순실현가치의 측정

재고자산은 취득원가와 순실현가능가치 중 낮은 금액으로 측정하고 있습니다. 순실현가능가치 측정은 예상판매가격 및 예상판매비용의 추정이 필요하며, 이러한 추정에 경영진의 판단이 중요한 역할을 하게 됩니다.

※ 상세한 주식사항은 3월 14일까지 전자공시시스템(<https://dart.fss.or.kr>)에 공시예정인 당사의 별도감사보고서를 참조하시기 바랍니다.

- 최근 2사업연도의 배당에 관한 사항

시 기		주당배당금	시가배당률	배당총액
제 47 (당) 기	연말결산배당	보통주: 2,800 원	3.2%	326,073,735,375 원
		우선주: 2,825 원	5.0%	
	중간배당	보통주: 1,000 원	1.0%	116,420,639,000 원
		우선주: 1,000 원	1.6%	
제 46 (전) 기	연말결산배당	보통주: 0 원	0.0%	95,946,175 원
		우선주: 25 원	0.1%	
	중간배당	보통주: 0 원	0.0%	0 원
		우선주: 0 원	0.0%	

※ 시가배당률은 주주명부폐쇄일 2거래일 전부터 과거 1주일간 종가의 산술평균  
가격에 대한 주당 배당금 기준임.

## □ 정관의 변경

가. 집중투표 배제를 위한 정관의 변경 또는 그 배제된 정관의 변경  
해당사항없음

나. 그 외의 정관변경에 관한 건

변경전 내용	변경후 내용	변경의 목적
--------	--------	--------

<p>제3조 (목적)</p> <p>본 회사의 사업목적은 회사의 가치를 최대화하고 최고수준의 효율성, 생산성 및 수익성을 이룩할 수 있는 상업적인 방식으로 다음 각 호의 사업을 영위하는 것이다.</p> <p>가. 석유제품, 가스, 윤활기유, 윤활유, 그리스, 화학제품 및 관련제품의 제조, 수송, 저장 및 매매</p> <p>나. 원유 및 전호(前號)의 각 제품의 수출입</p> <p>다. 원유, 가스 기타 에너지 자원의 탐사, 채취, 처분</p> <p>라. 본 회사가 수시로 건설하거나 취득하는 상기 사업목적 달성에 필요한 부동산 및 제반 시설·장비의 소유, 매매, 임대, 운영</p> <p>마. 부동산의 매매 및 임대차</p> <p>바. 벤처 투자 등 신기술사업 관련 투자, 관리 및 기타 관련업</p> <p>사. 전기차 충전사업을 포함 전기업 및 기타 전기관련 사업</p> <p>아. 브랜드, 캐릭터 상표권 등 지식재산권을 활용한 라이선스업</p> <p>자. 유류제품 외 상품, 서비스에 대한 도·소매 및 중개업</p> <p style="text-align: center;">&lt;신설&gt;</p> <p style="text-align: center;">&lt;신설&gt;</p> <p style="text-align: center;">&lt;신설&gt;</p> <p>차. 전 각호의 목적달성상 직접 또는 간접으로 수반</p>	<p>제3조 (목적)</p> <p>본 회사의 사업목적은 회사의 가치를 최대화하고 최고수준의 효율성, 생산성 및 수익성을 이룩할 수 있는 상업적인 방식으로 다음 각 호의 사업을 영위하는 것이다.</p> <p>가. 석유제품, 가스, 윤활기유, 윤활유, 그리스, 화학제품 및 관련제품의 제조, 수송, 저장 및 매매</p> <p>나. 원유 및 전호(前號)의 각 제품의 수출입</p> <p>다. 원유, 가스 기타 에너지 자원의 탐사, 채취, 처분</p> <p>라. 본 회사가 수시로 건설하거나 취득하는 상기 사업목적 달성에 필요한 부동산 및 제반 시설·장비의 소유, 매매, 임대, 운영</p> <p>마. 부동산의 매매 및 임대차</p> <p>바. 벤처 투자 등 신기술사업 관련 투자, 관리 및 기타 관련업</p> <p>사. 전기차 충전사업을 포함 전기업 및 기타 전기관련 사업</p> <p>아. 브랜드, 캐릭터 상표권 등 지식재산권을 활용한 라이선스업</p> <p>자. 유류제품 외 상품, 서비스에 대한 도·소매 및 중개업</p> <p>차. 수소 및 수소 연료전지 관련 제조, 저장, 수송, 판매, 수출입 및 기타 관련업</p> <p>카. 탄소 포집, 저장, 활용 사업, 탄소배출권 확보 및 거래 사업, 기타 탄소 감축 관련 사업</p> <p>타. 바이오 연료유 제품의 제조, 저장, 수송, 판매, 수출입 및 기타 관련업</p> <p>파. 전 각호의 목적달성상 직접 또는 간접으로 수반</p>	<p>- 지속성장을 위한 관련 사업 다각화 차원에서 수소 및 수소 연료전지 관련 사업의 추가</p> <p>- 지속성장을 위한 관련 사업 다각화 차원에서 탄소 감축 관련 사업의 추가</p> <p>- 지속성장을 위한 관련 사업 다각화 차원에서 바이오 연료유 관련 사업의 추가</p> <p>- 조항번호 변경</p>
---	--	--

또는 관련되거나 본 회사에 직접·간접으로 유익한 기타 사업 일체	또는 관련되거나 본 회사에 직접·간접으로 유익한 기타 사업 일체	
--	--	--

<p>제 21조 (정족수 및 결의요건)</p> <p>① 주주총회는 발행주식 총수의 과반수에 해당하는 주식을 가진 주주의 출석으로 개의한다.</p> <p>② 이하 제3항의 경우를 제외하고, 주주총회의 모든 결의 및 행위는 출석주주들에게 의해 표창되는 의결권부 주식총수의 과반수를 소유한 주주의 찬성 투표로 채택되며 취해진다. 단, 찬성 투표수가 의결권부 주식총수의 4분의 1이상의 수로써 하여야 한다</p> <p style="text-align: center;">&lt;신설&gt;</p> <p>③ 상기 제2항에도 불구하고, 다음 각 호의 사항에 관한 결의는 출석주주들에 의해 표창되는 의결권부 주식총수 중 적어도 3분의 2를 소유한 주주의 찬성 투표로 채택된다. 단, 동 찬성 투표수가 의결권부 주식 총수의 3분의1 이상의 수로써 하여야 한다.</p> <p>가.정관 변경</p> <p>나.영업이나 자산의 전부 또는 중요부분의 양도</p> <p>다.영업의 전부를 임차하거나 동 영업을 관리할 권한을 부여하거나 또는 영업과 관련된 모든 이익 및 손실을 타인과 공유하기 위한 계약 또는 유사한 계약의 체결, 변경 및 해지</p> <p>라.이사의 해임</p> <p>마.액면가 이하로의 주식 발행</p> <p>바.납입자본금의 감자</p> <p>사.본 회사의 해산</p> <p>아.합병의 승인</p> <p>자.본 정관으로 수권된 범위를 초과하는 주주외의 자에 대한 전환사채 또는 신주인수권부 사채의 발행</p> <p>차.대한민국 상법상 주주총회의 특별결의를 요구하는사항의 채택과 관련된 여하한 모든 사항</p>	<p>제 21조 (정족수 및 결의요건)</p> <p>① 주주총회는 발행주식 총수의 과반수에 해당하는 주식을 가진 주주의 출석으로 개의한다.</p> <p>② 이하 제3항의 경우를 제외하고, 주주총회의 모든 결의 및 행위는 출석주주들에게 의해 표창되는 의결권부 주식총수의 과반수를 소유한 주주의 찬성투표로 채택되며 취해진다. 단, 찬성 투표수가 의결권부 주식총수의 4분의1이상의 수로써 하여야 한다</p> <p>상법 제368조의 4 제1항에 따라 전자적 방법으로 의결권을 행사할 수 있도록 한 경우에는 출석한 주주의 의결권의 과반수로써 감사위원회 위원의 선임을 결의할 수 있다</p> <p>.</p> <p>③ 상기 제2항에도 불구하고, 다음 각 호의 사항에 관한 결의는 출석주주들에 의해 표창되는 의결권부 주식총수 중 적어도 3분의 2를 소유한 주주의 찬성 투표로 채택된다. 단, 동 찬성 투표수가 의결권부 주식 총수의 3분의1 이상의 수로써 하여야 한다.</p> <p>가.정관 변경</p> <p>나.영업이나 자산의 전부 또는 중요부분의 양도</p> <p>다.영업의 전부를 임차하거나 동 영업을 관리할 권한을 부여하거나 또는 영업과 관련된 모든 이익 및 손실을 타인과 공유하기 위한 계약 또는 유사한 계약의 체결, 변경 및 해지</p> <p>라.이사의 해임</p> <p>마.액면가 이하로의 주식 발행</p> <p>바.납입자본금의 감자</p> <p>사.본 회사의 해산</p> <p>아.합병의 승인</p> <p>자.본 정관으로 수권된 범위를 초과하는 주주외의 자에 대한 전환사채 또는 신주인수권부 사채의 발행</p> <p>차.대한민국 상법상 주주총회의 특별결의를 요구하는사항의 채택과 관련된 여하한 모든 사항</p>	<p>-전자투표 도입시 감사위원 선임에 관한 결의요건을 완화한 상법 반영.</p>
---	--	---

<신 설>	부 칙 (2022. 3. 22) 제1조 (시행일) 본 정관은 2022년 3월 22일부터 시행한다	
-------	---	--

※ 기타 참고사항  
해당사항없음

□ 이사의 선임

가. 후보자의 성명 · 생년월일 · 추천인 · 최대주주와의 관계 · 사외이사후보자 등 여부

후보자성명	생년월일	사외이사 후보자여부	감사위원회 위원인 이사 분리선출 여부	최대주주와의 관계	추천인
Motaz A. Al-Mashouk	1965.7.2	기타 비상무이사	해당없음	최대주주 AOC의 모회사 (Saudi Aramco) 임원	이사회
총 ( 1 ) 명					

나. 후보자의 주된직업 · 세부경력 · 해당법인과의 최근3년간 거래내역

후보자성명	주된직업	세부경력		해당법인과의 최근3년간 거래내역
		기간	내용	
Motaz A. Al-Mashouk	Saudi Aramco 임원	2020~현재	Executive Director, Saudi Aramco (Engineering Services)	해당없음
		2019~2020	General Manager, Saudi Aramco (Maritime, Building and Infrastructure Project Management)	
		2016~2019	General Manager, Saudi Aramco (Community Infrastructure & Public Projects)	
		2012~2016	General Manager, Saudi Aramco (Public Service Project Management)	
		2010~2012	General Manager, Saudi Aramco (Southern Area Projects Management)	

\*

다. 후보자의 체납사실 여부 · 부실기업 경영진 여부 · 법령상 결격 사유 유무

후보자성명	체납사실 여부	부실기업 경영진 여부	법령상 결격 사유 유무
Motaz A. Al-Mashouk	없음	없음	없음

라. 후보자의 직무수행계획(사외이사 선임의 경우에 한함)

해당사항 없음

마. 후보자에 대한 이사회 추천 사유

**○ Motaz A. Al-Mashouk 후보자 추천 사유**

사우디아라비아 국영 석유에너지 회사 아람코의 임원을 역임하고 있는 정유 업계의 전문가로, 회사의 경영과 글로벌 성장 및 발전에 기여할 것으로 판단

**확인서**

**Director Candidate's Written Confirmation**

As a director candidate, I confirm that the matters under Articles 3-15, Clause 3-Item 3 of the Regulations on Issuance and Disclosure of Securities described in this document are consistent with the facts.

Date : March 7, 2022

Director Candidate : Motaz A. Al-Mashouk (Signature)

※ 기타 참고사항

해당사항 없음

**□ 이사의 보수한도 승인**

가. 이사의 수 · 보수총액 내지 최고 한도액

(당 기)

(단위: 명, 백만원)

이사의 수 (사외이사수)	11( 6 )
보수총액 또는 최고한도액	2,500

(전 기)

(단위: 명, 백만원)

이사의 수 (사외이사수)	11( 6 )
---------------	---------

실제 지급된 보수총액	1,430
최고한도액	2,500

※ 기타 참고사항  
해당사항 없음



## IV. 사업보고서 및 감사보고서 첨부

### 가. 제출 개요

제출(예정)일	사업보고서 등 통지 등 방식
2022.03.14	1주전 회사 홈페이지 게재

### 나. 사업보고서 및 감사보고서 첨부

- 당사는 사업보고서 및 감사보고서(연결, 별도)를 주주총회 1주 전(2022.3.14)에 금융감독원 전자공시시스템에 공시하고, 당사 홈페이지에 게재할 예정입니다.

- 금융감독원 전자공시시스템 : <https://dart.fss.or.kr>
- 당사 홈페이지 : <https://www.s-oil.com>
- \* 사업보고서/감사보고서 : Relation-IR-IR정보-보고서

※ 해당 사업보고서는 향후 주주총회 이후 변경되거나 오기 등이 있는 경우 수정될 수 있으며, 이 경우 전자공시시스템(<https://dart.fss.or.kr>)에 정정보고서를 공시할 예정이므로 이를 참조하시기 바랍니다.

## ※ 참고사항

※ 코로나바이러스감염증-19(COVID-19, 코로나19)에 관한 사항

- 주주분들의 코로나바이러스 감염 및 전파를 예방하기 위하여 당사는 금번 주주총회에서 총회에 직접 참석하지 않고 의결권 행사가 가능한 전자투표제도를 도입하였으니 주주님들의 적극 활용을 권장 드립니다.

- 또한, 당사는 총회에 참석하시는 주주님들의 체온을 측정하고 발열이 의심되는 경우 부득이하게 출입을 제한할 수 있음을 양지하여주시기 바라며, 질병 예방을 위해 주주총회 참석시 반드시 마스크 착용을 부탁드립니다.

- COVID-19 등 비상사태 발생 시 총회 일시 및 장소 변경은 대표이사에게 위임되었으며, 해당사항 발생 시 재공시할 예정입니다.

※ 주주총회 집중일 개최 사유 신고

해당사항 없음